

HANAA!

SUOMALAINEN AUTOURHEILULEHTI

Tilaa Hanaa!
ja tiedät mitä kotimaisessa
autourheilussa tapahtuu

alk. **55 €**

sisältää
15 numeroa/vuosi
+ Hanaa-lehden digiarkisto



Tilaukset: hanaa.fi • info@hanaa.fi • 0400 245 459



**KART
REPUBLIC**

FIN 2021

Osat verkosta: **KARTREPUBLIC.FI**

WE ARE REPUBLIC

...we are one!

Kart Republic
**-RUNGOT, OSAT
& TARVIKKEET**

KARTREPUBLIC

72

JR
ANICOL RACING

Official



**KART
REPUBLIC**

Distributor

*Myymäälä
avoinna:*

MA-PE KLO 9-17 • VESALANTIE 9, PIRKKALA
TUOTEKYSELYT: PUH. 045 318 8570 • INFO@JANICOLRACING.FI



FLYING FINN

Alk. 63 €/kk

FLYING FINN SANTANDER - RAHOITUS TUKEA AUTOURHEILUHARRASTUKSEEN ALOITTEVILLE JA KOKENEEMMILLE

MISTÄ ON KYSE?

Autourheilun lajiliitto AKK on solminut yhteistyösopimuksen rahoitusyhtiö Santanderin kanssa. Yhteistyö toteutetaan osana molempien yritysten nuorisotyötä, tarjoten sekä nykyisille että aloitteleville karting-harrastajille **mahdollisuuden hankkia karting-auto kolmen vuoden maksuajalla, ilman korkoja ja kuluja.**

HARRASTUKSEN ALOITTAMINEN JA VANHAN KARTING-KALUSTON UUSIMINEN ON NYT ENTISTÄ HELPOMPAA!

Voit hankkia pelkän uuden auton tai räätälöidyn kokonaispaketin, sisältäen ajovarusteet, mittariston jne. Ajohaalarin rintaan saat upean autourheilun kuljettajapolkua edustavan Flying Finn -logon. Pienimmät autot on sopivia noin 4-6 -vuotiaalle ja suurimmat tehokkaimmat aina eläkeikäiselle asti.

Lisätietoja: Racing Service Jaatinen

MYYMÄLÄ: Beckerintie 7, 00410 Helsinki

p. 0505359812

<http://www.jaatinen.com/>

myynti@jaatinen.com



KARTING LAJISÄÄNNÖT

1. Sanastoa ja määritelmiä

- 1.1. Lyhenteitä
- 1.2. Kansainvälinen kilpailu
- 1.3. NEAFP-kilpailu
- 1.4. Kansallinen kilpailu
- 1.5. Suljettu kilpailu
- 1.6. Ilmoittaja
- 1.7. Ohjaaja
- 1.8. Luokitukset
- 1.9. Luokitustodistus
- 1.10. Lisenssi
- 1.11. Parc Fermé (suljettu alue)

2. Lisenssit ja niiden vaatimukset

- 2.1. Yleistä
- 2.2. Tutustumislisenssi
- 2.3. Huoltaja-/mekaanikko lisenssi
- 2.4. Peruslisenssi
 - 2.4.1. Lisenssiluokitukset
- 2.5. Kansainväliset lisenssit (KV)
- 2.6. Ilmoittajalisenssi
- 2.7. Lisenssitaulukko

3. Mainostus

4. Kilpailujen järjestäminen

- 4.1. Yleistä
- 4.2. Kilpailukalenterista poikkeaminen
- 4.3. Kilpailusääntöjen tunteminen ja niiden noudattaminen
 - 4.4. Rata ja tarkastukset
 - 4.4.1. Radan ominaisuudet
 - 4.4.2. Pakolliset rakennelmat
 - 4.4.3. Ratojen tarkastukset
 - 4.5. Kilpailun päätoimihenkilöt
 - 4.6. Ensiapu
 - 4.7. Viestiyhteydet
 - 4.8. Kilpailutasot ja järjestelyvaatimukset
 - 4.8.1. Seuran jäsentenväliset kilpailut
 - 4.8.2. Seurojen väliset ja alueelliset kilpailut
 - 4.8.3. Aikuisharrastekilpailut
 - 4.8.4. Kansalliset kilpailut
 - 4.8.5. SM-, SJM ja CUP-kilpailut

5. Kilpailusäännöt

- 5.1. Yleisiä määräyksiä.
- 5.2. Ilmoittautuminen kilpailuun
- 5.3. Osanottajien ikä
- 5.4. Ajaminen kilpailun ulkopuolella
- 5.5. Ajokalusto ja -varusteet
- 5.6. Radan valvonta
- 5.7. Lippu- ja numeronäyttömerkinannot
- 5.8. Lippumerkit
- 5.9. Vaarallinen kart
- 5.10. Kilpailunumero
- 5.11. Kilpailun aikataulu
- 5.12. Ohjaajakokous

- 5.13. Ajanotto
- 5.14. Ajanottoviivan ylittäminen
- 5.15. Kierroslaskenta
- 5.16. Kilpailun suoritus
 - 5.16.1 Kilpailuun lähteminen
 - 5.16.2 Aika-ajo
 - 5.16.3. Erät ja erien pistelasku
 - 5.16.4. Finaali(t)
 - 5.16.5. Erilaiset suoritustavat
- 5.17. Kilpailun päättymisen ja tuloksen määräytyminen
- 5.18. Vastalauseaika
- 5.19. Tulosluettelo
- 5.20. Sama tulos
- 5.21. Palkintojen jako
- 5.22. Kilpailun keskeyttäminen
- 5.23. Varikkomääräykset

6. Arvokilpailuiden kilpailusäännöt

- 6.1. Arvokilpailut
- 6.2. Osanotto-oikeus
- 6.3. Arvokilpailujen säännöt
- 6.4. Arvokilpailujen tulosten vahvistaminen
- 6.5. SM-kilpailuluokat
- 6.6. CUP-kilpailuluokat

7. Ajosäännöt

- 7.1. Yleistä
- 7.2. Lähtö
- 7.3. Lähtövalot
- 7.4. Virheelinen lähtö
- 7.5. Ajo kilpailussa

8. Katsastus

- 8.1. Yleistä
- 8.2. Karting-kilpailujen katsastusta koskeva muistio
- 8.3. Katsastettavien moottorien määrä
- 8.4. Katsastettavien runkojen määrä
- 8.5. Katsastuksessa tarkastettavat varusteet
- 8.6. Punnitus
- 8.7. Melu

9. Tekniset säännöt

- 9.1. Määritelmiä
- 9.2. Tekniset määrittelyt
- 9.3. Luokitustodistukset
- 9.4. Telemetry-, tiedonkeruu- ja radiolaitteet
- 9.5. Renkaat kilpailuissa
- 9.6. Luokkakohtaiset erityismäärittelyt

10. Kuljettajan varusteet

- 10.1. Kypärä
- 10.2. Ajohaalarit, jalkineet ja käsiineet
- 10.3. Kypäränormit

11. Suomen kartingradat

1. Sanastoa ja määritelmiä

Sanastoa, määritelmiä ja lyhenteitä, jotka tässä esitetään, voidaan käyttää kilpailujen säännöissä, lisäyksissä ja lisämääräyksissä.

1.1. Lyhenteitä

| | |
|-------|---|
| FIA | Kansainvälinen Autoliitto, Federation Internationale de l'Automobile. |
| CIK | Committee Internationale de Karting |
| ASN | Kansallinen autourheilujärjestö, jonka FIA tunnustaa kyseisen maan ainoaksi autourheiluvallan haltijaksi. Suomessa AKK-Motorsport ry. |
| NEAFP | National Events with Authorised Foreign Participation |
| NEZ | FIA:n Pohjois-Euroopan alue, North European Zone |

1.2. Kansainvälinen kilpailu

Kilpailu on kansainvälinen, kun se on avoin eri kansallisuutta edustaville ilmoittajille ja ohjaajille, joiden lisenssit ovat eri ASN:ien myöntämiä. Ohjaajan tai ilmoittajan kansalaisuus määräytyy sen mukaan, minkä maan ASN:n myöntämä lisenssi hänellä on. Kansainvälinen kilpailu täytyy ilmoittaa kansainväliseen kilpailukalenteriin, ja siitä tulee suorittaa KV-kilpailulupamaksu FIA:lle.

1.3. NEAFP-kilpailu

Kansallinen kilpailu johon osallistuminen on avoin myös muiden maiden ASN:ien lisenssinhaltijoille. (National Event with Authorised Foreign Participation).

1.4. Kansallinen kilpailu

Kilpailu on kansallinen, jos osanotto on sallittu vain ko. maan ilmoittajille ja ohjaajille. EU-maiden kansalaiset, joilla on jonkin EU:n kuuluvan maan ASN:n myöntämä EU-lisenssi, voi osallistua toisen EU-maan ASN:n hyväksymään kansalliseen kilpailuun, mikäli se on ilmoitettu olevan NEAFP-kilpailu.

1.5. Harjoituskilpailu

Harjoituskilpailuja voidaan järjestää edellyttäen, että niistä ei aiheudu haittaa lajin kalenterikilpailuille eikä valtakunnallisille leiripäiville. Harjoituskilpailut tulee pääsääntöisesti järjestää sellaisina päivinä, joille ei ole merkitty kalenterikilpailuja lähialueille.

Harjoitus- ja koulutuskilpailuja voivat järjestää vain AKK:n jäsenyhdistykset.

1.6. Suljettu kilpailu

Kilpailua nimitetään suljetuksi, jos osanotto siihen on sallittu ainoastaan yhden tai useamman AKK:n jäsenyhdistyksen tai yhden alueen jäsenille. Kilpailua varten tarvitaan AKK:n lupa. AKK voi poikkeustapauksissa sallia useiden jäsenyhdistysten yhdessä järjestää kilpailu.

1.7. Ilmoittaja

Luonnollinen tai juridinen henkilö, joka on hyväksytty osanottajaksi kilpailuun ja jolla on FIA:n ilmoittajalisenssi, jonka ASN on myöntänyt. CIK ei hyväksy alle 18-vuotiaista henkilöä ilmoittajana.

Suomessa kansallisissa kilpailuissa ei käytetä erillistä ilmoittajaa, mutta SM-kilpailuiden KV-luokissa (OK-junior,

OK ja KZ2) ilmoittaja on pakollinen. Ilmoittajan tulee olla 18-vuotta täyttänyt.

1.8. Ohjaaja

Kilpailuun osallistuva ohjaaja, jolla on FIA:n ohjaajalisenssi, jonka ASN on myöntänyt. Ohjaaja voi myös olla auton ilmoittaja.

1.9. Luokitus

Luokitus on CIK/FIA:n virallinen todistus siitä, että runko- tai moottorimallia, tai erityisesti määriteltyjä varusteita on valmistettu sarjatuotannossa riittävässä määrin, jotta ne olisivat oikeutettuja luokitteluun jossakin luokassa.

Luokitustasonomuksen jättää CIK/FIA:lle sen maan ASN, missä ajoneuvo valmistetaan, ja sen tulisi johtaa luokituksen vahvistamiseen. Tämä on tehtävä erityisten CIK/FIA:n vahvistamien luokitusääntöjen mukaan ja jokaisen valmistajan, joka haluaa luokitaa mallinsa, täytyy sitoutua noudattamaan niiden määräyksiä.

Myös AKK voi myöntää/päätää omia luokituksiin kansallisiin luokkiin.

1.10. Luokitustodistus

Jokaisen CIK-FIA:n tai AKK:n luokitettaman runko- ja moottorimallin tai varustuksen tulee olla kuvailtuna todistuksessa, jota kutsutaan luokitustodistukseksi. Todistuksesta tulee käydä ilmi kaikki tieto, jonka avulla kyseinen malli voidaan tunnistaa. Kilpailijan tulee varautua esittämään luokitustodistus tai joku muu CIK:n asiakirjan käyttämästään kalustosta katsastuksessa. Kilpailun johdolla on oikeus evätä kilpailijan osanotto, jos tämä ei voi esittää vaadittuja asiakirjoja.

1.11. Lisenssi

Lisenssi on rekisteröintiasiakirja, joka myönnetään kilpailutoimintaan aikovalle luonnolliselle tai juridiselle henkilölle. Lisenssin haltijan edellytetään tuntevan autourheilun kansainväliset ja kansalliset säännöt, sekä sitoutuvan niitä noudattamaan.

1.12. Parc Fermé (suljettu alue)

Kilpailun jälkeen alue maaliinjalta karanteenialueen portille on suljettua aluetta. Kenelläkään, paitsi kilpailun toimihenkilöillä, ei ole oikeutta olla parc fermé -alueella. Korjaus- ja muutostyöt on kielletty maalin jälkeen parc fermé -alueella.

2. Lisenssit ja niiden vaatimukset

2.1. Yleistä

Kansallisten lisenssien osalta noudatetaan Auto-kilpailujen kansallisia määräyksiä Suomessa. Lue lisenssimääräykset ja vakuutustietous sääntökirjan autokilpailujen kansallisista määräyksistä tarkasti. Kilpailutoimintaan osallistuvalla kuljettajalla tulee olla voimassa oleva kilpailu- tai tutustumislisenssin lisenssäsääntöjen mukaisesti.

Karting-kilpailuissa henkilöllä (mekaanikko/avustaja), joka toimii kilpailijan avustajana lähdön keräily- ja ryhmitysalueella sekä parc fermé -alueella, tulee olla henkilökohtainen huoltaja-/mekaanikkolisenssi tai kilpailijalisenssi.

2.2. Tutustumislisenssi

Jäsenen- ja seurojenvälisissä kilpailuissa sekä aikuisharrastajaluokissa on mahdollisuus kilpailla tutustumislisenssillä. Lisenssiä voidaan käyttää myös seurojen koulutuksissa ja ajoharjoittelupäivinä. Tutustumislisenssillä ei voi osallistua aluemestaruuskilpailuihin. Seurat tilaavat kilpailua varten AKK:sta numeroituja tutustumislisenssilomakkeita (lomakkeessa 15 lisenssiä), jotka täytetään kilpailupaikalla. Seura tilittää lisenssimaksut käytettyjen lisenssien mukaan ja palauttaa täytetyt sekä käyttämättömät lomakkeet. Palauttamattomat lomakkeet veloitetaan seuralta lisensseinä. Tutustumislisenssin tarkoitus on nimensä mukaan tutustuttaa kilpailutoimintaan, joten useampia kilpailuita vuoden aikana ajavien suositellaan ehdottomasti hankkivan vuosilisenssin, jolloin vakuutusturva tapaturmien osalta on voimassa myös harjoittelussa.

2.3. Huoltaja-/mekaanikko lisenssi

Kartingissa tulee alle 18-vuotiaalla kilpailijalla olla kaikissa kilpailuissa 18 vuotta täyttänyt huoltaja, jolla on huoltaja/mekaanikko-lisenssi. Kilpailuissa henkilöllä (mekaanikko/avustaja), joka toimii kilpailijan avustajana lähdön keräily- ja ryhmitysalueella sekä parc fermé -alueella, tulee olla henkilökohtainen huoltaja-/mekaanikkolisenssi tai kilpailijalisenssi. Huoltaja lisenssinä käy myös AKK:n myöntämä ilmoittajalisenssi tai jokin muu kilpailijalisenssi.

2.4. Peruslisenssi

Karting-rajoitteisella peruslisenssillä voi osallistua vain kotimaan kansallisiin karting-kilpailuihin. Lisenssiluokkana peruslisenssissä kilpailijalla on Grade H, Grade G, Grade F tai Grade E.

2.4.1. Lisenssiluokitukset

Lisenssiluokan vaihtamisen Grade H:stä Grade G:hen kilpailija tekee kartingin materiaalipankista löytyvällä lomakkeella. Minimivaatimus: kilpailijan on täytettävä vähintään 12 vuotta sinä vuonna, kun nousee Grade G:hen sekä hänellä tulee olla vähintään 5 hyväksyttyä kilpailua.

2.5. Kansainväliset lisenssit (KV)

Kansainvälisten lisenssien osalta on kartingissa voi- massa seuraavat säännöt ja lisenssiluokat. KV-lisenssiä varten on vuosittain käytävä lääkärintarkastuksessa. Lue tarkemmin sääntökirjan yleisosasta. Kansainvälisen lisenssin voi saada aikaisintaan sinä vuonna, kun täyttää 12 vuotta.

Kansainvälinen Grade G-lisenssi

Grade G (Junior -luokat) on kuljettajille, jotka täyttävät tai ovat täyttäneet 12 vuotta lisenssin myöntämisvuonna ja täyttävät enintään 14 vuotta lisenssin myöntämisvuonna. Kaudella 2022 tämä on tarkoitettu vuosina 2008, 2009 ja 2010 syntyneille.

Kansainvälinen Grade F -lisenssi

Grade F on tarkoitettu käytettäväksi vain vaihteettoon luokkiin (esim. OK) kuljettajille, jotka täyttävät tai ovat täyttäneet 14 vuotta lisenssin myöntämisvuonna ja täyttävät enintään 15 vuotta lisenssin myöntämisvuonna. Kaudella 2022 tämä on tarkoitettu vuosina 2007 ja 2008 syntyneille.

Kansainvälinen Grade E -lisenssi

Grade E on tarkoitettu kuljettajille, jotka täyttävät 15 vuotta tai ovat tätä vanhempia lisenssin myöntämisvuonna. Kaudella 2022 tämä on tarkoitettu vuonna 2007 tai ennen sitä syntyneille. Lisenssin myöntämisen edellytyksenä on vähintään 5 hyväksyttyä kansallista ja/tai kansainvälistä kilpailua edellisen 24kk aikana.

2.6. Ilmoittajalisenssi

(Competitor's/Entrant licence) SM-kilpailuihin osallistuvalla tulee olla ilmoittaja ja hänellä ilmoittajalisenssi. Ilmoittajana voi toimia yksityishenkilö, yritys tai ohjaaja itse. Ilmoittajan tulee olla 18 vuotta täyttänyt. Kaikissa KV-kilpailuissa tarvitaan myös ilmoittajalisenssi.

2.7. Lisenssitaulukko

Seuraavassa on luokittain ilmoitettu millä lisenssillä voi ajaa kotimaan kilpailuissa.

| | |
|------------------------------------|---|
| Cadet | Peruslisenssi (Grade H), tutustumislisenssi |
| Muut harrastajaluokat (alle 15 v.) | Peruslisenssi (Grade H, G, F -luokitus kilpailun säännöt huomioiden), tutustumislisenssi |
| Aikuisharrastusluokat | Peruslisenssi (Grade H, Grade G, Grade F, Grade E -luokitus kilpailun säännöt huomioiden), tutustumislisenssi |
| teisesti | Kilpailunjärjestäjä voi järjestää kilpailun luokalle myös lisenssiluokkarajoit- tai palkita eri lisenssillä ajavat kuljettajan luokan sisällä. Tällöin käytäntö on mainittava kilpailukutsussa. |
| Micro | Peruslisenssi (Grade H) |
| Raket 95 | Peruslisenssi (Grade H, G, F, E) |
| Mini 60 | Peruslisenssi (Grade H, G, F, E) |
| Rotax Max /TAG | Peruslisenssi (H, G, F, E) tai KV-lisenssi Grade G, F tai E |
| OK Junior | Peruslisenssi (Grade H, G, F) tai KV-lisenssi G tai F |
| OK | Peruslisenssi (Grade H, G, F, E) tai KV-lisenssi Grade G, F, E |
| KZ2 | Peruslisenssi (Grade E) tai KV-lisenssi Grade E |

3. Mainostus

3. Mainostuksen säännöt

Kilpailijalla ja kilpailun järjestäjällä on oikeus sijoittaa mainoksia kilpailuun osallistuviin autoihin ja kilparadalle seuraavia määräyksiä noudattaen:

1. Mainoksella ei saa peittää toista mainosta.
2. Kilpailijalla on oikeus kieltäytyä ottamasta autoonsa sellaista järjestäjän mainosta, joka on ristiriidassa hänen omien autossa tai ajopuvussa olevien tuotteeseen, palvelukseen tai yritykseen yksilöityjen mainosten tai sopimusten kanssa. Tämä hänen on pystyttävä vaadittaessa näyttämään toteen. Järjestäjän mainoksen poistaminen tai peittäminen sen kiinnittämisen jälkeen ennen kilpailijan ajon päättymistä on kielletty.
3. Mainoksen pitää olla muodoltaan ja sisällöltään asiallinen ja hyvällä maulla tehty, hyvän tavan vastainen mainonta on kielletty.
4. Alkoholipitoisten juomien mainonta KIELLETTY.
5. Tupakkavalmisteiden mainostaminen on kielletty.
6. Mainosten kiinnittäminen korirakenteeseen on

vapaa, edellyttäen, ettei mainos tai sen kiinnike aiheuta turvallisuusriskiä. Tämän toteaa katsastaja.

7. Kilpailijan ei tarvitse hyväksyttää mainoksiaan AKK:ssa. Mainosoikeus sisältyy kilpailijalisenssiin. Mainoksien sääntöjenmukaisuus tarkastetaan katsastuksessa.
8. Ajajan, joka ei noudata yllä olevia määräyksiä, voi kilpailun johto kieltää osallistumasta kilpailuun.
9. Järjestäjällä on oikeus porrastaa osanottomaksu sen mukaan, ottaako kilpailija järjestäjän riidattomat mainokset vai ei.
10. Turvallisuuksista ei minkäänlaisia mainosjulisteita tai -tauluja saa kiinnittää mihinkään aitoihin, jotka muodostavat osan radan reunasuojuksesta, vaikka sellainen aita olisi muiden takana pysäytysaitana.

4. Kilpailujen järjestäminen

4.1. Yleistä

Karting-kilpailuiden järjestämisessä noudatetaan sääntökirjan yleisosa kilpailujen hakemisen, kilpailuluvan, kilpailukutsun ja niihin liittyvien asioiden osalta.

4.2. Kilpailukalenterista poikkeaminen

Kilpailukalenterin mahdollisiin vapaisiin viikonloppuihin on seuralla mahdollista hakea kilpailulupaa lajipäälliköltä viimeistään 5 viikkoa ennen kilpailupäivää. Kilpailun siirtoanomus on jätettävä AKK:lle viimeistään 2 kuukautta ennen kalenteriin merkittyä kilpailupäivää. Kalenterikilpailun siirto on mahdollista vain, mikäli AKK:n kartingin lajiryhmä sen hyväksyy.

4.3. Kilpailusääntöjen tunteminen ja niiden noudattaminen

Jokainen kilpailun järjestelyihin osallistuva luonnollinen tai juridinen henkilö:

1. Sitoutuu tuntemaan lajin kansallisen säännösten sekä kilpailuissa sovellettavat CIK-FIA:n kansainväliset säännöt
2. Sitoutuu varauksetta alistumaan yllämainittujen sääntöjen määräyksiin ja AKK:n päätöksiin sekä tyytymään niistä aiheutuviin seuraamuksiin.
3. Sitoutuu noudattamaan reilun pelin periaatetta.
4. Sitoutuu hoitamaan (juridinen henkilö) taloushallintonsa säädösten ja annettujen ohjeiden mukaisesti. Kilpailun järjestäjä, joka suunnitelmallisesti jättää velvoitteensa hoitamatta toiminnan ja urheilijoiden verotukseen tai muihin lakisäätöihin maksuihin (sosiaaliturva, eläke, tms) liittyvät velvoitteensa, rangaistaan liiton hallituksen päätösten mukaisesti.
5. Sitoutuu olemaan lyömättä vetoa itse tai edustajansa kautta omasta kilpailutapahtumasta. Näiden ehtojen rikkomisesta voi olla seurauksena toimitsijalisenssin ja myös ohjaajalisenssin peruutus.

4.4. Rata ja tarkastukset

Kansallisissa tarkastuksissa noudatetaan näitä sääntöjä, CIK:n radantarkastussääntöjä sekä radantarkastajan tekemiä ratakohtaisia määräyksiä. SM-kilpailuratojen radantarkastuksessa noudatetaan CIK:n radantarkastussääntöjä. CIK:n ratasäännöstö löytyy osoitteesta www.cikfia.com.

4.4.1. Radan ominaisuudet

Alla esitetyt arvot ovat suosituksia, joista voidaan poiketa AKK:n suostumuksella radantarkastuksen yhteydessä. Sekä kiinteiden, että väliaikaisten kansallisissa kilpailukäytössä olevien ratojen tulisi olla vähintään 600 m pitkiä, kansainvälisten kilpailujen ratojen minimipituus 800 m.

a. Ominaisuudet:

- Pituus suoravetoluokissa enintään 1700 m,

vaihteellisissa luokissa enintään 2500 m

- Leveys vähintään 7 m
 - Leveys maksimi 12 m
 - Kaltevuus pituussuuntaan enintään 5 %, poikittaissuunnassa enintään 10 %
 - Pinta kiinteällä radalla kokonaan asfalttia.
- b. Suurin sallittu automäärä radalla
- Alle 1500 m pitkillä radoilla enintään 34 autoa.
 - Yli 1500 m pitkillä radoilla enintään 60 autoa.
 - Kestävyyssuunnassa sallitaan enintään 6 autoa 100 m kohti.
 - Autojen määrä ei missään tapauksessa saa ylittää arvoa radan pituus (m) x radan leveys (m) jaettuna 180.
 - Lasten harrastajaluokkien (Cadet/Micro) suurin sallittu kilpailijamäärä 3/4 radan sallitusta kilpailijamäärästä.
 - Radantarkastuspöytäkirja ilmoittaa kilpailuissa käytettävän suurimman sallitun automäärän.
 - CIK-FIA -kilpailujen ratojen tulee noudattaa kansainvälisiä ratanormeja, muutoinkin on suositeltavaa pyrkiä noudattamaan ko. normeja.

4.4.2. Pakolliset rakennelmat

Varikkoalue

Radan ulkopuolella tulee jokaista kilpailijaa varten olla pysäköinti- ja huoltoaluetta vähintään 4 x 6 m. Alueen olisi hyvä olla asfaltoitu ainakin kulkukäytävien osalta. Jokainen autopaikka tulee olla selvästi merkitty ja numeroitu.

Huolto- ja kuljetusautoille tulee olla erillinen pysäköintialue.

Varikolla tulee olla rataan liittyvä alue, johon läh töön valmistautuvat kartit voidaan ryhmittää.

Varikon tulee olla yhteydessä rataan selvästi merkityllä sisään- ja ulostulolla. Sisääntuloreitin alussa tulisi olla kaksoismutka, joka oleellisesti vähentää karttien nopeutta. Sisääntuloreitin leveyden tulee olla pienempi kuin kahden auton leveys. Pysähtyminen reitillä on ehdottomasti kielletty ja varikkopäällikön tai hänen määräämän toimihenkilön tulee huolehtia, ettei sillä ole asiaankuulumattomia karteja ja henkilöitä.

Kilpailuerästä tullessa, rajoina maaliinjia ja varikon sisääntulotien läheisyydessä oleva punnitusalue, on oltava suljettu alue (parc fermé). Kansallisissa kilpailuissa parc fermé alue voidaan rajata lippusimalla tai väliaikaisilla aidoilla. Tämä väliaikainen alue tulee ilmoittaa ohjaajakokouksessa.

Arvokilpailuissa (SM, SJM ja CUP) parc fermé-alue tulee olla aidattu ja alue sisältää lähdön keräily- ja ryhmitysalueen (joka on erotettu lähdön keräilyalueesta), koko rata-alueen, jonne on oikeus pääsyyntä vain kilpailijalla ja hänen nimetyllä avustajallaan (1 mekaanikko) sekä maaliintulo- ja katsastusalueen.

Ratavarikko

Ratavarikon vapaan leveyden tulee olla vähintään 2 m ja pituuden on oltava vähintään 10 m.

Lähtöruudukko ja radan muut merkinnät

Ensimmäinen lähtöriivin etäisyys 2 m lähtö/maaliliinjasta. Rivien etäisyys toisistaan 4 m ja lähtöruutuujen keskiviivan väli puolet radan leveydestä.

Lähtö- ja maaliviivan, sekä 25 metrin ryhmittämisviivan tulee olla selvästi merkitty. Kaarteiden sisäreunojen tulee olla merkittyjä.

Punaisella viivalla, joka kulkee radan poikki merkitään rataa paikka, jossa lähtöryhmittämisviivan tulee olla kunnossa. Viivan leveyden tulee olla vähintään 10 cm. Tämän viivan paikan määrä radantarkastaja.

Sinisellä viivalla voidaan merkitä rataa mahdolliset magneettilinjojen paikat. Viivat saavat lähteä radan reunasta ja niiden pituuden tulee olla 20 cm ja leveyden 10 cm.

Valvontapistees

Radan valvonnan suorittamista varten on valvontapisteet valittava siten, että jokainen radan osa on valvonnan alaisena ja valvontapisteestä on näköyhteys seuraavaan pisteeseen. Valvontapisteen on oltava selvästi kilpailijoiden havaittavissa, mutta turvallisesti sijoitettuna. Kilpailussa jokaisen valvontapisteen alueella on oltava vähintään ratatuomari ja lippumies. Ratavalvonta voidaan suorittaa myös 3-5 ajotapatakkailijalla, jotka sijoittuvat niin, että heidän valvonta-alueella on 1-3 valvontapistettä. Tällöin valvontapisteissä tulee olla lippumies sekä avustaja. Lippupisteen valvonta-alueen henkilöistä yhdellä tulee olla toimitsijalisenssi. Ratavalvontapisteet tulee suojata yhteen niputetuilla renkailla tai muulla hyväksytyllä suojamateriaalilla. Tämän suojavallin korkeus tulee olla 90-100 cm. Valvontapisteillä tulisi olla rakennelma/ koroke, jonka päällä ratatuomari ja lippumies voivat olla. Rakennelman suosituskorkeus on 30 cm.

Ohjaajien turvallisuus, radan suojaukset

Missä radan reunoilla ei ole vähintään 10 m:n esteetön- tai ulosajaluetta, tulee siinä olla jatkuva aita. Se tulee valmistaa tukevasta materiaalista, joka on kylin kevyttä, jotta se ei aiheuta vaaraa ohjaajille. Aita ensisijaisesti vaakasuoraan sidottuja henkilöauton renkaita, (ei nastarenkaita) korkeus 80-90 cm (max. 6 rengasta (myös olkipaaleista tai vaah- tomuovipaa- leista, tms. valmistettu käy). Suoja-aidan etäisyys kiinteistä esteistä tulee olla vähintään 50 cm.

Kaarteissa suojausten on oltava vahvistetut. Irrallisten autonrenkaiden käyttö radan reunoilla on kielletty. Lähekkäin olevien ratojen osien väliin tulee asentaa joustava verkko tai muu vastaava este (katso yllä aita). Ratavalvontapisteet tulee olla hyvin suojattu yllämainituin tavoin. Samoin kaikki muut radalla olevat kiinteät esteet on suojattava.

Muita vaatimuksia

Seuraavien rakennelmien tulee olla radalla, kohdat 1 ja 2 yleisöltä eristettyinä kilpailun aikana:

1. Katettu rakennus kierroslaskentaa, ajanottoa ja katsastusta varten.
2. Kiinteä, katettu tila vaakojen säilytystä varten. Vaa'at tulee tarkastaa ennen kilpailun alkua tai järjestäjillä tulee olla 100 kg:n tarkastuspunnukset.
3. Tyydyttävät saniteettitilat erikseen miehille ja naisille.
4. SM-kilpailuissa kunnolliset suihkutilat ja peruskäyttösähkövalmius.

Yleisön turvallisuus

Järjestäjän on varattava yleisölle suljettu yleisöalue, jonka tulee olla eristetty radasta.

4.4.3. Ratojen tarkastukset

Kilpailussa käytettävällä radalla tulee olla voimassa oleva radantarkastus sekä viranomaisten vaatimat turvallisuusdokumentit ajan tasalla. Kilpailun järjestäjän tulee huolehtia hyvissä ajoin ennen kilpailua, että rata on tarkastusten sekä vaatimusten mukaisessa kunnossa kilpailuhetkellä ja tekee tarvittaessa korjaukset/kunnostukset radalle. Kilpailun jälkeen on tärkeää myös huolehtia radan kunnostuksesta, jotta se pysyy ajettavassa ja turvallisessa kunnossa. Turvallisuusdokumentit tulee luoda viranomaisten määräysten mukaisesti.

Kansallinen radantarkastus

Ennen kilparadan hyväksymistä kilpailukäyttöön, suorittaa AKK karting-ratojen tarkastuksen. Tarkastuksesta aiheutuneet kustannukset maksaa tarkastettava rata.

Tarkastuksen suorittaa AKK:n määräämä radantarkastaja ja paikalla on oltava radan omistaja/ edustaja. Tarkastuksessa tulee esittää mittakaavassa oleva rataaluepiirros kolmena kappaleena vähintään A4-koossa, mielellään suurempana. Siitä tulee käydä ilmi radan pituus ja leveys, lähtö- ja maalipaikka, valvontapisteen sijainti, suoja-alueet ja suojalaitteet, varikon sisään ja ulostulopaikat, ratavarikko, katsastuspaikka, rakennelmat ja rakennukset sekä yleisö-alueet. Piirroksessa pitää esiintyä kaikkien turvalaitteiden mitoitus ja paikat.

Radantarkastus ja ratalisenssi ovat voimassa radantarkastuspäivästä kuuluva ja kolme seuraavaa kalenterivuotta. Mikäli olosuhteissa tai radan rakenteissa tapahtuu oleellisia muutoksia, tulee rata tarkastaa uudelleen lyhyemmälläkin aikavälillä.

Täysin uusilla radoilla, sekä mikäli olemassa olevalla radalla on suoritettu huomattavia muutoksia, on ensimmäinen radantarkastus voimassa yhden vuoden, joka toimii seuranta-jaksena radan toimivuuden varmistamiseksi. Huomattavaksi muutokseksi katsotaan esimerkiksi radan muodon muuttaminen.

Radantarkastuspöytäkirjoja tehdään kaksi yhdenmukaista kappaletta allekirjoituksin. Toisen radantar-

kastaja toimittaa AKK:hon ja toinen jää radan omistajalle/ edustajalle.

Radanseurantakortti: Radantarkastuspapereihin kuuluu lisäksi radan seurantakortti, joka on alkupe- räisenä liitteenä radantarkastuspöytäkirjassa. Tuomariston puheenjohtaja kuittaa päiväyksellä ja allekirjoit- tuksellaan jokaisessa kilpailussa radan seurantakortin, sekä merkitsee siihen tarvittavat korjauskehotukset. Korjauskehotuksien veloitteiden suorittamisen tar- kastaa ja hyväksyy joko radantarkastaja tai radalla ajettavan seuraavan kilpailun tuomariston puheen- johtaja.

Tuomariston puheenjohtaja tarkastaa radantar- kastuksen pöytäkirjan sekä turvallisuusdokumentit liitteineen jokaisen kilpailun yhteydessä. Jos samalla radalla eri kerhot järjestävät kilpailuja, voivat he käyt- tää radan haltijalle myönnettyjä dokumentteja omis- saa kilpailuissaan.

Tilapäisillä radoilla radantarkastus on joka kerta suoritettava erikseen.

Kansainvälinen radantarkastus

Radalla, jolla järjestetään kansainvälinen kilpailu, tu- lee olla kansainvälinen radantarkastus voimassaole- vien CLK-säännösten mukaan.

4.5. Kilpailun päätoimihenkilöt

Kilpailussa on oltava vähintään sääntökirjan kan- salliset määräykset Suomessa -osiossa ilmoitetut kilpailutoimitsijat (katso taulukko) vaadittavine lisensseineen. Nämä henkilöt on esitettävä myös AKK:lle toimitettavassa kilpailukutsussa sekä KIT:ssä. Ne, joilta toimitsijalisenssiä (pää- tai peruslisenssi) ei vaadita, heiltä ei myöskään vaadita seuran jäsenyyttä ollakseen kilpailuissa toimitsijoina.

4.6. Ensiapu

Kansallisissa ja sitä korkeamman tason kilpailuissa kilpailupaikalla tulee olla kilpailutapahtumien aikana tarkoitukseen soveltuva ja arvioituun riskiin nähden riittävä ensihoitoyksikkö asianmukaisine henkilös- töineen ja varusteineen. Ensihoitoyksikön tulee olla luvanvaraisen toimijan tarkastettu yksikkö.

Kilpailun järjestäjän on perehdytettävä ensihoi- dosta vastaava ensihoito- ja pelastushenkilöstö kil- pa-autojen turvalaitteisiin ja pelastamisen kannalta oleelliseen tekniikkaan.

4.7. Viestiyhteydet

Kilpailupaikalla on oltava riittävän tehokkaat äänen- toistolaitteet, jotka pystyvät ylittämään ajoneuvojen moottorin äänen. Kuulutuksen on kuuluttava vari- kolle, toimitsijoille toimipaikoilleen ja yleisölle.

Kilpailun päätoimihenkilöiden kesken on oltava toimiva radioyhteys: Kilpailun johto – kuuluttaja – ra- tatuomarit – tulospalvelu – lähdön järjestely – katsas- tus. Suositellaan head-set -luurien käyttöä.

4.8. Kilpailutasot ja järjestelyvaatimukset

Suljettu kilpailu

Kilpailua nimitetään suljetuksi kilpailuksi, jos osanot- to siihen on sallittu ainoastaan erikseen määritetylle osallistujaryhmälle, esim. määrätylle liiton seuran jä- senille eli jäsentenvälinen kilpailu, useammalle erik- seen määrätylle seuralle tai alueelle.

Suljettuja kilpailuja ovat:

- Jäsentenväliset kilpailut
- Seurojen väliset kilpailut
- Alueelliset kilpailut
- Alueelliset kilpailusarjat

Suljettuja kilpailuja voivat järjestää vain AKK:n jä- senyhteisöt.

Suljettuissa kilpailuissa pääsymaksujen periminen on kielletty, samoin pysäköintimaksujen periminen ja käsiohjelman myynti. Suljettujen kilpailujen jär- jestäminen maksullisten tilaisuuksien yhteydessä on kielletty.

Harjoituskilpailu

Harjoituskilpailuja voidaan järjestää edellyttäen, että niistä ei aiheudu haittaa lajin kalenterikilpailuille eikä valtakunnallisille leiripäiville. Harjoituskilpailut tulee pääsääntöisesti järjestää sellaisina päivinä, joille ei ole merkitty kalenterikilpailuja lähialueille.

Harjoituskilpailuja voivat järjestää vain AKK:n jä- senyhteisöt.

Harjoituskilpailuissa on pääsymaksujen perimi- nen kielletty, samoin pysäköintimaksujen pe- riminen ja käsiohjelman myynti. Harjoituskilpailujen järjestäminen maksullisten tilaisuuksien yhteydessä on kielletty.

Ajoharjoitustapahtuma

Lisenssivaatimus ajoharjoitustapahtumissa on vä- hintään Tutustumislisenssi tai kilpailun järjestäjän tapahtumavakuutus.

Ajoharjoitustapahtumalla on oltava seuraavat tunnusmerkit:

- Ei sisällä kilpailukutsua
- Suorituksella ei todeta voittajia
- Ei palkintojen jakoa

4.8.1. Seuran jäsentenväliset kilpailut

Jäsentenväliset kilpailut on tarkoitettu vain kilpailun järjestävän seuran jäsenille. Lisenssivaatimus jäsen- tenvälisissä kilpailuissa tai harjoitustapahtumissa on vähintään tutustumislisenssi tai kilpailun järjestäjän tapahtumavakuutus. Seuran jäsentenvälisissä kilpai- luissa osallistujien vuotuinen kilpailijalisenssi on olta- va järjestävän seuran nimissä.

Kilpailut on tarkoitettu lajin aloittelijoille ja siksi näiden ohjelmaan tulee sisällyttää erillinen kuljetta- jakoulutusosuus.

4.8.2. Seurojen väliset ja alueelliset kilpailut

Tapahtumat eivät saa häiritä kansallista kilpailukalenteria ja nämä tulee hakea liitolta kilpailulupahakemuksella. Lisenssivaatimuksena on vähintään karting Peruslisenssi tai Tutustumislisenssi.

Kilpailut on tarkoitettu lajin aloittelijoille ja siksi näiden ohjelmaan tulee sisällyttää erillinen kuljettajakouluosuuksuus.

Ilmoitus AKK:lle

Suljetuista jäsenten välisistä, seurojen välisistä, alueellisista kilpailuista/kilpasarjoista tai harjoituskilpailuista on tehtävä kirjallinen hakemus yhtenä kappaleena kilpailulupahakemuksella viimeistään neljätoista (14) vrk ennen aiottua kilpailupäivää sekä kilpailukutsu, jotka tulee lähettää lajipäällikölle. Ilmoituksesta tulee käydä ilmi, minkä seuran, seurojen tai alueen jäsenille kilpailu

on tarkoitettu. Kilpailua haettaessa on käytettävä myös KITI-järjestelmää. Lisäksi seurojen välisistä tai alueellisista kilpailusarjoista on säännöt lähetettävä kartingin lajipäällikölle viimeistään kuukausi (30 vrk) ennen ensimmäistä kilpailua. Ilmoituksen yhteydessä voi myös tilata tutustumislisenssiomakkeen.

Osanotto-oikeus

Jäsentenväliset harjoituskilpailut ovat sallittuja vain järjestävän seuran jäsenille.

Seurojenvälisiin kilpailuihin voidaan hyväksyä saman alueen seurojen jäseniä ja kyseisen alueen alueella asuvia kilpailijoita. Kilpailijalla tulee olla seuran jäsenkortti ja ohjaajalisenssi.

Alueellisiin kilpailuihin osallistuttaessa, kilpailijan lisenssin merkitty seura tulee kuulua kyseisen alueen piiriin.

Harrastajaluokissa osallistujilla tulee olla AKK:n harrastajaluokituksen peruslisenssi tai kilpailupaikalta seuralta ostettu tutustumislisenssi, jotka sisältävät vakuutuksen.

Kilpailijan seura on se, joka on merkitty hänen lisenssiin. Tutustumislisenssillä kilpailevalle ei tarvitse olla seurajäsenyyttä.

Kilpailutoimitsijat

Yksittäisille jäsenten sekä seurojen välisille ja alueellisille kilpailuille on nimitettävä kilpailunjohtaja, turvallisuuspäällikkö, ratatuomareiden päällikkö sekä katsastuspäällikkö, joilla on voimassa olevat toimitsijalisenssit. Ratavalvonta tulee suorittaa rataosuuksittain ja ratavalvontapisteet tulee olla miehitetty. Kilpailussa tarvittava muut toimihenkilöt ovat huomioitava kilpailun vaatimustason mukaisesti.

Alueellisissa tai seurojen välisissä kilpailusarjoissa, aluemestaruuskilpailuissa ja aluemestareiden kilpailuissa kilpailun järjestäjä nimeää myös tuomariston ja tuomariston puheenjohtajan.

Jäsenten sekä seurojen välisissä ja alueellisissa kilpailuissa tulee olla arvioitun riskiin nähden riittävä ensiapu-, sammutus-, viestintä-, ym. välineistö ja mie-

hitys. Minimivaatimuksena olosuhteiden ja tilanteen mukaan voidaan pitää:

- vähintään kaksi EA-koulutuksen saanutta ennalta nimettyä henkilöä radalla koko kilpailun ajan, suositellaan ensihoitoyksikön käyttöä.
- heillä varusteinaan kahdet parit huopineen ja hyvin varustettu EA-laukku lastoineen – puheilyn yhteydessä koko kilpailun ajan ensihoitoyksikön kutsumista varten
- luotettava radioyhteys päätoimihenkilöiden välillä.
- riittävä määrä järjestysmiehiä, jotta saadaan varmistettua, ettei asiattomia henkilöitä pääse rata-alueelle.

Yleiset määräykset ja suositukset

Katsastus on suoritettava turvallisuusasioita painottaen. Autojen painon tulee täyttää luokkien minimipainovaatimukset ja teknisiä määräyksiä tulee noudattaa säännönmukaisina. Alue voi laatia kilpailusarjalle omat säännöt, jotka eivät voi kuitenkaan kumota tämän sääntökirjan sääntöjä. Kyseiset säännöt tulee toimittaa liiton karting lajipäällikölle tiedoksi. Niissä harjoituskilpailuissa, joissa alueen laatimia sääntöjä noudatetaan, tulee se selvästi ilmaista kutsussa tai kilpailun säännöissä.

Cadet -luokan kilpailujen luonne tulee erityisesti painottaa ns. koulutuskilpailujen luonteiseksi, joissa osallistujia ohjataan kilpailutapahtumiin. Kuljettaja voi aloittaa kilpailemisen alueellisissa Cadet-luokan kilpailuissa sinä vuonna kun hän täyttää 7 vuotta. Cadet -luokassa saa suurin osallistujamäärä radalla olla korkeintaan 3/4 radan sallitusta kilpailijamäärästä (suositellaan 1/2, jos kokemattomia kuljettajia). Cadet -luokan lähtöä ei saa yhdistää muiden luokkien lähtöjen kanssa.

Harjoituskilpailuun tulee kuulua pakollinen harjoitus sekä ohjaajakokous, jossa kilpailijat ja toimitsijat perehdytetään kilpailua koskeviin kysymyksiin turvallisuusasioita erityisesti painottaen.

- että kilpailun järjestäjä jakaa osallistujat kaluston ja ikärakenteen mukaan tarkoituksenmukaisiin ryhmiin.
- lähtöjärjestyksiä voidaan arpoa, välttämättä ei tarvita virallisia aika-ajoa.

Harjoituskilpailut tulee järjestää turvallisuutta korostaen sääntökirjan ajotapasääntöjä opettaen.

4.8.3. Aikuisharrastekilpailut

Kilpailuiden järjestäjinä voivat toimia AKK:n alaiset jäsenseurat. Hakemus kilpailuista on tehtävä kilpailulupakaavaketta käyttäen viimeistään neljätoista (14) vuorokautta ennen kilpailupäivää. Kilpailua haettaessa on käytettävä KITI-järjestelmää.

Kilpailusarjoista on toimitettava säännöt viimeistään kuukausi (30 vrk) ennen seuran ensimmäistä kilpailua lajipäällikölle. Kilpailut/sarjat voivat perustua jonkun vakioohtorin pohjalle tai kilpailuihin/sarjoihin, joihin hyväksytään järjestäjän ilmoittamat moottorimerkit.

Kilpailun järjestelyiden toimihenkilöiden ja turvallisuusasioiden suhteen täytyy noudattaa vähintään jäsenten- ja seurojen välisten kilpailuiden kohdalla kerrottuja vaatimuksia. Osallistujamäärä radalla voi olla kuitenkin radantarkastuksen mahdollistama määrä.

Aikuisharrastesarjojen säännöistä vastaavat aina ko. sarjojen järjestävä tahon.

Ikäraja näihin kilpailuihin on vähintään 15 vuotta, mutta järjestäjällä on oikeus säännöissään muuttaa sitä myös ylöspäin. Poikkeuksena Raket 120 -luokka, jossa ikäraja on 13 v.

4.8.4. Kansalliset kilpailut

Hakeminen, kilpailulupa ja kilpailutoimitsijat sääntökirjan kansallisten määräyksien mukaisesti. AKK nimeää kilpailun tuomariston puheenjohtajan.

Kilpailun järjestäjä voi esittää yhden tai useamman aikuisharrastajaluokan liittämisen kansallisen kilpailun yhteyteen. Kilpailun järjestäjä voi myös hakea Cadett -luokkaa kansallisten kilpailujen yhteyteen lajiryhmän suostumuksella. Nämä luokat eivät

millään tavoin saa haitata kansallisen kilpailun järjestelyjä, kulkua tai aikatauluja. Kilpailuluokat tulee olla esitettynä kilpailukutsussa.

Kilpailun järjestäjä voi halutessaan jakaa luokan kuljettajat lisenssiluokituksen mukaan erillisiin lähtiin.

4.8.5. SM- ja SJM -kilpailut

Hakeminen, kilpailulupa ja kilpailutoimitsijat sääntökirjan kansallisten määräysten mukaisesti. AKK nimeää kilpailutapahtuman johtajan, tuomariston puheenjohtajan, pääkatsastajan. AKK nimeää kilpailuiden järjestäjät. Järjestävällä radalla tulee olla riittävät vaatimukset täyttävät välineet, rakennelmat ja tilat.

Kilpailuradalla tulee olla edellä kerrotun mukainen suljettu parc fermé -alue, jossa riittävät toimitsijamiehitys. Parc fermé -alueen vaatimukset: Ilmapisteitä ja vesisaaveja oltava riittävä määrä kilpailijamäärä huomioiden. Kilpailuluvat myönnetään vuosittain lajiliiton päätöksellä.

5. Kilpailusäännöt

5.1. Yleisiä määräyksiä

Kilpailijan on tunnettava kaikki kilpailua koskevat säännöt ja noudatettava niitä. Sääntökirjan autokilpailujen kansalliset määräykset Suomessa -osiosta löytyvät kilpailijoita ja ilmoittajia koskevat määräykset (kts. kohta 54 eteenpäin).

Vuoden aikana tehdyt sääntömuutokset/tarvikkeukset löytyvät AKK:n internet-sivuilta karting-osiosta.

Ajaja on velvollinen osallistumaan lääkärintarkastukseen, joka järjestetään kilpailun johdon määräyksestä.

Tuomaristolla on oikeus sulkea ohjaaja pois kilpailusta sairauden, väsymyksen tai muun pätevän syyn vuoksi.

Tuomaristolla on oikeus sulkea kilpailusta tai sen osasta ilmoittaja, huoltaja tai ohjaaja, joka kilpailun johtajan tai järjestelytoimikunnan heille tekemän ilmoituksen perusteella ei ole hyväksyttävä tai jonka he katsovat syyllistyneen sopimattomaan käyttäytymiseen tai törkeään epäurheilijamaiseen tekoon tai käyttäytyy muuten sopimattomasti kilpailualueella.

Tuomaristolla on oikeus karkottaa kilpailuradalta tai kilpailualueelta jokainen ilmoittaja, ohjaaja, huoltaja ja henkilö, joka kieltäytyy tottelemasta kilpailutoimitsijan tai järjestysmiesten antamaa määräystä.

Tuomaristolla on oikeus muuttaa faktatuomareiden päätöksiä.

Tuomaristo voi käyttää päätöksen teossa apuna video- tai elektronisia laitteistoja tai muita mahdollisia saatavilla olevia apuvälineitä/materiaaleja, jos se pystytään tekemään vaivattomasti.

5.2. Ilmoittautuminen kilpailuun

Jokainen kuljettaja/ilmoittaja on vastuussa, että ilmoittautuu oikeaan luokkaan ja tuntee ilmoittautumista koskevat säännöt sekä lisenssisäännöt ja luokkien ikärajat. Ilmoittautuminen tulee tapahtua sääntökirjan kansalliset määräykset Suomessa -osion mukaan. Ilmoittautumisaika määritellään kilpailukutsussa. Ilmoittautuminen arvokilpailuihin, kansallisiin kalenterikilpailuihin sekä aluemestaruus kilpailuihin tapahtuu KITI-järjestelmän kautta. Muihin kilpailuihin järjestäjä ilmoittaa ilmoittautumistavan (posti, faksi, s-posti) kilpailusäännöissään. Ilmoittautumislomake näihin muihin kilpailuihin on käytettävissä AKK:n nettisivujen materiaalipankista.

Jälki-ilmoittautuminen, jos sellainen mahdollisuuden kilpailun järjestäjä antaa, on ilmoitettava kilpailun säännöissä. Jälki-ilmoittautumismaksu voi olla normaalia ilmoittautumismaksua suurempi.

5.3. Osanottajien ikä

Ikärajat lasketaan seuraavasti: Kilpailija voi osallistua ikäluokkansa kilpailuun jo sen vuoden alusta alkaen, jolloin hän täyttää kyseisen luokan vähimmäisiän. Yläikärajaan lasketaan mukaan koko se vuosi, jonka aikana ohjaaja täyttää ko. ikärajan.

OK-junior -luokassa voivat kansallisella poikkeus-säännöllä kilpailla myös yli 14-vuotiaat. Luokkien ikäraajat ovat seuraavat:

Cadet 6v.- (Raket95 cadet)
Micro 8-11v.(Raket95 micro)
Raket95 10-15v.
Mini60 10v.-
OKj 12-14v.
OK 14v.-

KZ2 15v.-
TAG 15v.-
Aikuisharraste 15v.-
Raket 120 12v.-

5.4. Ajaminen kilpailun ulkopuolella

Kilpailuun ajaminen "kilpailun ulkopuolella" on kielletty. Poikkeuksena erilliset näytösajot, jotka eivät sodi autourheilun sääntöjä, autokilpailuissa omaksettuja hyviä tapoja ja urheiluperiaatteita vastaan. Näytösajoihin vaaditaan AKK:n erillinen lupa ja ajettaessa kansallisen kilpailun yhteydessä tulee niistä olla maininta kilpailun säännöissä.

5.5. Ajokalusto ja -varusteet

Kilpailijalla on oikeus kilpailla vain teknisten sääntöjen mukaisella kalustolla ja ajovarusteilla, jotka katsastus on kilpailupaikalla todennut sääntöjen mukaisiksi. Kilpailija vastaa siitä, että käytettävä kalusto on teknisten sääntöjen mukainen koko kilpailun ajan.

5.6. Radan valvonta

Ratavalvonnan tehtävinä on:

- ilmoittaa kilpailijoille lippumerkein vaarasta tai esteistä
- auttaa loukkaantunutta kilpailijaa
- ilmoittaa kilpailun johdolle ensiapu- ja muun erityishenkilöstön tarpeesta alueellaan
- siirtää yhdessä kilpailijan kanssa jokaisen heidän rataosuudellaan vian tai onnettomuuden takia pysähtyneen kartin radalta, katsoen ettei siirtäminen johdosta moottoria
- ottaa selville syy kilpailijan pysähtymiseen
- valvoo erityisesti ajotapaa ja virheellistä ajoa
- ilmoittaa havainnoistaan ja toimenpiteistään välittömästi kilpailun johdolle
- pitää pöytäkirjaa kaikista havainnoista ja toimenpiteistä ja luovuttaa pöytäkirja kilpailun johtajalle
- hankkia valvontapisteen tarvitsemat välineet ja materiaali

5.7. Lippu- ja numeronäyttömerkinannot

Radan valvontaan kilpailun johtaja (tai hänen apuisensa) ja valvontapisteeet käyttävät pääasiallisesti merkinantoja seuraavissa tapauksissa:

- varmistaakseen kilpailijoiden turvallisuuden
- vaatiakseen sääntöjen noudattamista
- ilmoittaessa sääntöjen rikkomisesta

Merkinannot näytetään erivärisillä lipuilla mahdollisesti numeronäyttötaulua lisänä käyttäen.

Numeronäyttötaulun tulee olla selkeälukuinen, suositteluaan käytettävän käyttötarkoitukseen valmistettu ja numeronäyttötauluja.

Ratatuomaripisteet tulee olla miehitettyinä ja toiminnassa jo kilpailun virallisissa harjoituksissa.

Kansainvälisesti hyväksytyt lippumerkinannot ja käytettävä. Ratatuomaripisteissä on käytettävä ainakin keltaista, punaista ja valkoista lippua.

Mustasävyisiä lippuja näytetään liikkumattomana

numeronäyttötaulun kanssa kuljettajalle, jota merkinanto koskee. Näitä lippuja voidaan näyttää myös muussa kohdin rataa kuin lähtöviivan kohdalla kilpailun johtajan tai hänen apulaisen toimesta.

5.8. Lippumerkit

Käytössä ovat seuraavat lippumerkit:

Kilpailun johtajan tai hänen apulaisen käytössä.

Voidaan käyttää myös sähköistä viestintäjärjestelmää.

Järjestelmän toimivuus sekä näkyvyys tarkastetaan ennen jokaista kilpailua.

- Kansallislippu tai sinivalkoinen lippu: Kilpailun tai aika-ajon lähtölippu.
- Punainen lippu (heiluva): Kilpailun johtajan sekä ratavalvontapisteen käytössä. Kilpailun keskeyttäminen, täydellinen ja ehdoton pysähtymisen turvallisesti kilpailun johdon osoittamaan paikkaan.
- Mustavalkoinen ruutulippu (heiluva): Kilpailun päättymisen.
- Musta lippu ja numero (liikkumaton): Ohjaajan täytyy välittömästi ajaa ratavarikolle ja ilmoitautua kilpailun johtajalle, joka ratkaisee, saako ohjaaja jatkaa kilpailua.
- Musta lippu, jossa oranssi ympyrä ja numero (liikkumaton): Näytetään kuljettajalle, jonka kartissa on tekninen vika. Kuljettajan täytyy heti seuraavalla kierroksella poistua ratavarikolle. Ohjaaja saa mahdollisesti jatkaa korjauksen jälkeen.
- Mustasta ja valkoisesta kolmiosta muodostuva lippu ja numero (liikkumaton): Viimeinen varoitus ennen epäurheilijamaisesta käytöksestä johdettavaa hylkäämistä.
- Sininen lippu jossa punainen vinoristi ja (liikkumaton): Näytetään ohjaajalle, joka on juuri ohitettu tai tullaan kohta ohittamaan kierroksella. Ohjaajan on lakattava ajamasta kilpaa, siirryttävä pois ajolinjalta ja ajettava varikolle.
- Sininen lippu: Näytetään ohjaajalle, jota ollaan ohittamassa kierroksella.
- Liikkumaton sininen lippu: sinut ohitetaan kierroksella, säilytää ajolinjasi.
- Liikkuva sininen lippu: yksi tai useampi kilpailija haluaa ohittaa sinut, päästä heidät ohi.
- Vihreä lippu (heiluva): Rata selvä. Voidaan tarvittaessa käyttää myös kilpailun johtajan toimesta lähettämiseen lämmittelykierrokselle tai harjoitusajoon.

Ratavalvontapisteeissä:

- Keltainen lippu (heiluva):
- Keltaisen lipun vaikutusalue päättyy lippupisteeseen, jossa ei liputeta keltaista lippua.
- Yksi keltainen: Vaara, hidasta, ohittaminen kielletty, varaudu väistämään. Radan reunalla tai osittain radalla on kolari tai tukos.
- Kaksi keltaista: Vaara, hidasta, ohittaminen kielletty, varaudu pysähtymään. Rata kokonaan tai osittain tukossa.

- Valkoinen lippu (heiluva): Hitaasti liikkuva ajoneuvo radalla.
- Keltainen lippu punaisin raidoin (liikkumaton): Liukas rata esim. öljyn tai veden takia. Lippua näytettävä neljän kierroksen ajan, ellei radan pinta palaa normaalisti sitä ennen.
- Punainen lippu (heiluva): lähdön keskeyttäminen.

5.9 Vaarallinen kart

Kartilta, jonka rakenne on sellainen, että sillä kilpaileminen voidaan katsoa vaaralliseksi, voidaan katsastajien esityksestä ja kilpailun johtajan päätöksellä kieltää osanotto kilpailuun.

5.10. Kilpailunumero

Kilpailun ja harjoitusten aikana on jokaisessa autossa oltava näkyvässä teknisten määräysten mukaiset numerot.

5.11. Kilpailun aikataulu

Kilpailun järjestäjän on laadittava kilpailua varten aikataulu, joka on oltava kilpailijoiden nähtävänä kilpailupaikalla ilmoittautumisen alkamisesta lähtien. Aikataulussa tulee ilmoittaa:

- ilmoittautumisaika, tarvittaessa luokittain
- katsastusaika, tarvittaessa luokittain
- harjoitusajojen alkamisaika ja kesto luokittain
- vapaisiin harjoituksiin perjantaille tarkka harjoitus aikataulu luokittain
- ohjaajakokouksen alkamisaika
- aika-ajon alkamisaika ja järjestys luokittain
- kaikkien kilpailuerien järjestys luokittain
- palkintojen jaon alkamisaika

5.12. Ohjaajakokous

Ohjaajakokous on pakollinen jokaisessa kilpailussa. Ohjaajakokouksessa, jonka kilpailun johtaja pitää, on oltava läsnä:

- Tuomariston puheenjohtaja
- Tuomaristo
- Ratauomareiden päällikkö
- Apulaiskilpailunjohtaja(t)
- Katsastuspäällikkö
- Lähettiläjä
- Lähtö- ja maalituomari(t)
- Kuljettajat ja alle 18-vuotiaiden huoltajat

Järjestäjän on sopivalla tavalla varmistettava mainittujen henkilöiden läsnäolo. Ohjaajakokous on pyrittävä pitämään vähintään yksi tunti ennen ensimmäistä lähtöä, kuitenkin ennen harjoitusajoa. Ylimääräinen ohjaajakokous voidaan järjestää milloin tahansa, jos siihen on tarvetta.

5.12.1. Ohjaajakokouksessa käsiteltävät asiat

Ohjaajakokouksen tarkoituksena on perehdyttää kilpailijat ja järjestäjät kilpailua koskeviin kysymyksiin. Ohjaajakokouksessa on käsiteltävä ainakin seuraavat asiat:

- turvallisuuskysymykset
- mahdolliset kilpailun muutokset

- mahdolliset sääntömuutokset
- lähtötavan esittäminen
- lähtöpaikan hakeminen
- radan valvonta
- lippumerkit
- vastalauseajasta ilmoittaminen (ei arvokilpailuissa)
- palkintojenjaosta sopiminen
- kilpailun aikataulu ja tiedottaminen sen muutoksista
- ajotapasääntöjen kertaaminen

5.13. Ajanotto

Mikäli kilpailussa käytetään sähköistä ajanottoa, tulee sen tarkkuus olla vähintään 1/100 sekuntia. Valokennoja ei saa sijoittaa korkeammalle kuin 25 cm.

Arvokilpailuissa (SM ja SJM) on käytettävä transponderi -ajanottoa ja kierroslaskentajärjestelmää. Transponderi tulee sijoittaa sekä arvo-, että kansallisissa kilpailuissa penkin selkänokkaan 25±5 cm korkeudelle maasta mitattuna. Kilpailija on vastuussa transponderin luotettavasta kiinnittämisestä. Rataennätys on nopein kierros aika, jonka jokin kilpailija on saavuttanut kansallisuudesta ja kilpailuluokasta riippumatta. Eri luokkien kierrosennätykset määrättyvät samalla tavalla. Harjoitusajoja ei hyväksytä ennätyksiksi. Sähköistä ajanottoa varten kansallisissa kilpailuissa kartissa tulee olla AMB -transponderiteline.

5.14. Ajanottoviivan ylittäminen

Ajanoton autolle, joka ylittää ajanottoviivan, tulee tapahtua sinä hetkenä, jolloin auton etupyörät taikka ajanottokonetta käytettäessä osa, joka sitä käyttää, ylittää viivan.

5.15. Kierroslaskenta

Kierroslaskennassa on käytettävä erityistä pöytäkirjaa tai muuta vastaavaa menetelmää.

5.16. Kilpailun suoritus

Kilpailun suoritustapa on tässä sääntökirjassa esitetyn mukainen, sarjasäännöissä erikseen määritellyn kaltainen tai järjestäjän itsensä laatima. Poikkeavat suoritustavat täytyy kuitenkin selkeästi ilmoittaa kilpailukutsussa, kilpailun säännöissä ja ohjaajakokouksessa. Seurojen- ja jäsentenvälisissä kilpailuissa jopa suositellaan erilaisia kilpailutapoja.

5.16.1. Kilpailuun lähteminen

Kilpailijan katsotaan lähteneen aika-ajoon, erään, esifinaali tai finaaliin, kun hän on ylittänyt lähdönryhmitysalueen valkoisen viivan. Arvokilpailuissa (SM, SJM ja CUP) katsotaan lähteneeksi, kun kilpailija on saapunut säädetyin aikarajan puitteissa lähdön ryhmitysalueelle.

5.16.2. Aika-ajo

Aika-ajoa koskevat määräykset tulee olla mainittuna kilpailun säännöissä tai lisämääräyksessä.

Kun kuljettaja on ylittänyt lähdön ryhmitysalu-

een jälkeisen valkoisen linjan, hänen katsotaan aloittaneen aika-ajon, eikä häntä saa enää huoltaja/mekaanikko auttaa. Kuljettaja, joka joutuu pysähtymään lähtölinjan jälkeen, ei saa vastaanottaa mitään ulkopuolista apua.

Aika-ajo katsotaan päättyneeksi, kun kuljettaja nousee ylös autostaan.

Suoritustapa

Aika-ajo voi olla 10 min, 1x8 min tai 2x8 min aika-ajon ryhmiin jaettuna radan kapasiteetin mukaan. Ryhmät muodostetaan arpomalla luokittain. Kuljettaja voi lähteä aika-ajosuoritukseensa milloin tahansa oman ryhmän varattuna aikana. Nopein kierrosaika lasketaan tulokseksi. Tasatuloksen sattuessa ratkaisee toiseksi nopein kierrosaika jne. Kuljettaja, joka mistä syystä tahansa, ajaa kesken aika-ajon varikolle, ei saa enää uudelleen startata.

Jos aika-ajo ajetaan kahdessa ryhmässä ja hitaamman ryhmän nopein aika on 101 % tai suurempi nopeamman ryhmän parhaasta ajasta, aika-ajon järjestys on seuraavanlainen: 1. nopein aika, 2. hitaan ryhmän nopein, 3. nopean ryhmän 2., 4. hitaan ryhmän 2., 5. nopean ryhmän 3., jne.

5.16.3. Erät ja erien pistelasku

Erien pisteitä laskettaessa saa erän voittaja 0 pistettä, toinen 2 pistettä, kolmas 3 pistettä jne. Jokainen kilpailija, joka ei ole ajanut kaikkia kierroksia, tai on keskeyttänyt, saa lukea hyväkseen pistemäärän sijoituksensa mukaisesti, jossa huomioidaan maaliintulojärjestys ja ajatut kierrokset.

Kilpailija, joka ei lähde erään, saa lukea hyväkseen pistemäärän, joka on A ja B ryhmien yhteenlaskettu osallistujamäärä +1.

Kilpailija, joka saa mustan lipun erän aikana tai sen jälkeen tai hylätään muuten, saa lukea hyväkseen pistemäärän, joka on A ja B ryhmien yhteenlaskettu osallistujamäärä +2.

Eräpisteiden yhteispistemäärän ollessa tasan, paremmuuden ratkaisee aika-ajon aika, jos 101% sääntö on voimassa, ratkaisee sijoituksen aika-ajon tulos.

Tuomaristolla on oikeus yhdistää erät tai muuttaa niiden kokoonpanoa, jos lähdössä olevien ohjaajien lukumäärä tai muut olosuhteet sitä edellyttävät.

5.16.4. Finaali(t)

Finaaleja voidaan ajaa yksi tai useampia. Kuljettajat voidaan myös jakaa erillisiin finaaleihin (A, B, C, jne). Ennen varsinaista finaalia voidaan ajaa myös esifinaali. Keräilyerässä (second chance), esifinaalissa ja finaalissa kierroksella ohitetuksi tulevalle näytetään sinipunaristilippua ja kilpailijan numero.

5.16.5. Erilaiset suoritustavat

Suoritustapa A

Aika-ajo, alkuerät ja kaksi finaalia

Alkuerien lähtöjärjestys määräytyy aika-ajon mukaan.

Alkuerät ajetaan järjestelmällä A-B-C, jolloin kilpailijat jaetaan kolmeen ryhmään seuraavasti: Aika-

ajon nopein sijoittuu ryhmään A, toiseksi nopein ryhmään B, kolmas ryhmään C, neljäs ryhmään A, jne. (kolmen ryhmän esimerkki).

Alkuerissä kaikki ryhmät ajavat kaikkia vastaan. Kolmella ryhmällä ajetaan siis erät A-B, C-B, A-C.

Mikäli osanottajien määrä ylittää radan kapasiteetin voidaan alkuerät ajaa järjestelmällä A-B-C-D, ryhmiin jakaminen kuten kolmen ryhmän esimerkissä.

Lähtöjärjestys kaikkiin alkueriin aika-ajon mukaan. Aika-ajossa nopeampi sijoittuu lähtöruudukossa sisäkaarteeseen puolelles.

Alkuerien pisteet kohdan 5.16.3. mukaan. Kaikkien alkuerien pisteet lasketaan mukaan.

Ensimmäisen finaalin master on vähiten pisteitä saanut ohjaaja, toiselle paikalle sijoitetaan seuraavaksi vähiten pisteitä saanut, jne. Finaaliin pääsee suoraan alkuerien jälkeen kilpailusäännöissä ilmoitettu lukumäärä vähintään pisteitä kerännyttä kuljettajaa. Kuusi (6) finaaliipaikkaa ratkaistaan keräilyerässä (second chance). Keräilyerän lähtöjärjestys on alkueräpisteiden mukaan. Keräilyerää ei ajeta, mikäli kaikki osanottajat mahtuvat suoraan kilpailulähtöihin. Finaaleiden kuljettajien määrä on radan maksimikapasiteetin mukainen määrä ohjaajia.

Toisen finaalin lähtöjärjestys on ensimmäisen finaalin tulosjärjestyksen mukainen.

Ohjaajan sijoitus määräytyy finaalin maaliintulojärjestyksen ja ajettujen kierrosten mukaan. Ne kilpailijat, jotka eivät lähteneet ensimmäiseen lähtöön, saavat lähtöpaikat muiden perästä omien alkuerätulosten perusteella.

Molemmista finaaleista laaditaan erillinen tulosluettelo.

Suoritustapa B

Aika-ajo, alkuerät, esifinaali ja finaali

Kilpailussa ajetaan aika-ajo, alkuerät, esifinaali ja varsinainen finaali. Alkuerien pisteet kohdan 5.16.3. mukaan. Kaikkien alkuerien pisteet lasketaan mukaan.

Esifinaalin master on vähiten pisteitä saanut ohjaaja, toiselle paikalle sijoitetaan seuraavaksi vähiten pisteitä saanut, jne. Esifinaaliin pääsee suoraan alkuerien jälkeen kilpailusäännöissä ilmoitettu lukumäärä vähintään pisteitä kerännyttä kuljettajaa. Kuusi (6) finaaliipaikkaa ratkaistaan keräilyerässä (second chance). Keräilyerän lähtöjärjestys on alkueräpisteiden mukaan. Keräilyerää ei ajeta, mikäli kaikki osanottajat mahtuvat suoraan esifinaaliin.

Varsinaisen finaalin lähtöjärjestys on esifinaalin tulosjärjestys. Jollei kilpailija ole lähtenyt esifinaaliin tai hänet on hylätty esifinaalissa, hän ei voi osallistua finaaliin.

Kilpailun voittaja on varsinaisen finaalin voittaja.

Suoritustapa C

Aika-ajo, alkuerät, finaali

Kilpailussa ajetaan aika-ajo, alkuerät ja erillisiä finaaleja. Alkuerien määrä, lähtöjärjestys ja pistelasku ilmoitetaan kilpailukutsussa.

Alkuerien jälkeen paras sijoitetaan A-finaalin masteriksi, toinen 2 lähtöpaikalle jne. A-finaaliin

sijoitetaan radan kapasiteetin mukainen määrä kilpailijoita. Seuraavat kuljettajat sijoitetaan B-finaaliin jne. Kilpailijat voidaan jakaa myös osanottajamäärän mukaan tasaisesti eri finaaleihin. (A, B, C). Finaaleiden kilpailulukumäärä tulee ilmoittaa säännöissä ja ohjaajakoukussa.

Jokaisesta finaalista laaditaan erillinen tulosluetelo.

Suoritustapa D

Suoritustapa muu

Kilpailun järjestäjä voi määrätä haluamallaan tavalla vaikka luokakohtaisesti erilaisen määrän aika-ajoja, alkueriä tai finaaleja, joissa lähtöjärjestykset tai alkuerien pistelasku voivat poiketa normaaleista.

Englantilainen lähtötapa: Kilpailussa ajetaan osallistujamäärän mukaan tarvittavamäärä eräajoja, joissa lähtöpaikat ovat satunnaisesti arvottu. Lähtöpaikkojen summa on kilpailijoilla sama. Voittaja on vähiten sijoituspisteitä saanut. Tasapisteiden sattuessa, paremmuuden ratkaisevat sijoitukset (1.sijat, 2.sijat, jne.). Näidenkin ollessa tasan arpa.

5.17. Kilpailun päätyminen ja tuloksen määräytyminen

Kilpailu päättyy ruutulippuun ja tulos määräytyy sen kierroksen maaliviivan ylittämistarjestyksen mukaan. Mikäli ajanotosta ei pystytty erottamaan tulosta, käytetään maalityömarin lausuntoa ja/tai videokuvaa tms. apuna. Jos ajanoton aika on kahden kuljettajan välillä sama ja kuljettajien välistä eroa ei ole voitu maalityömarin tai videokuvan, tms avulla todentaa, on tuloksena tasatulokset kahden kuljettajan välillä. Keskeyttäneiden kuljettajien paremmuusjärjestys määräytyy ajatun matkan perusteella.

5.18. Vastalauseajat

Vastalauseajat sääntökirjan kansallisten määräyksien mukaisesti, kuitenkin ennen varsinaista kilpailun finaalia tai finaaleja on vastalauseaika tuloksia ja toisen kilpailijan kilpailuvälineiden teknistä säännönmukaista vastaan 10 minuuttia ko. aika-ajon, erän tai esifinaalin päättymisen jälkeen (katso 7.5.9.).

Seurojen- ja jäsentenvälisissä sekä kansallisissa kilpailuissa tämä vastalauseaika voidaan poistaa kokonaan tai lyhentää kilpailun säännöissä tai lisämääräyksessä kerrotulla tavalla.

5.19. Tulosluettelo

Hyväksytyksi katsotaan vain sellainen kilpailu, jossa voittaja on ajanut vähintään 3/4 vaaditusta kierrosmäärästä. Tullakseen huomioiduksi tulosluettelossa ja saadakseen pisteitä arvokilpailuissa edellytetään, että ohjaaja on ajanut vähintään 3/4 vaaditusta kierrosmäärästä (kierros määrän pyöristäminen suoritetaan alaspäin).

Kilpailun johto laatii ja allekirjoittaa tulosluettelon ja julkaisee sen kilpailukutsussa ilmoitetussa paikassa. Tulosluettelo tulee julkaista erikseen jokaisesta ajetusta finaalista. Tulosluettelossa on mainittava julkaisuaika.

Tulosluettelossa on oltava ryhmiteltyinä; sijoitus – kilpailijanumero – nimi – seura – kalusto (runko/moottori) – tulos (kuljettajan aika-ajon aika tai kilpailuerän kokonaisaika) – ajetus kierrokset. Tulosluettelossa tulee olla keskeyttäneiden kohdalla merkintä keskeyttänyt (katso sääntö yllä) ja hylättyjen kohdalla merkintä hylätty. Junior -luokissa lähteneiden lukumäärät on merkittävä tulosluetteloon.

Arvokilpailuiden tulosluettelossa tulee olla merkintä DNS mikäli kilpailija ei ole osallistunut lähtöön, DNF jos kilpailija ei ole päässyt ruutulipulle asti ja Not Classified, jos kilpailija ei ole ajanut vaadittavaa kierros määrää ja DQ mikäli kilpailija on hylätty kilpailun osasta.

Tulosluettelon kirjoitus- ja laskuverheet on järjestäjä velvollinen korjaamaan.

Tuomaristo vahvistaa allekirjoituksin kilpailun lopulliset kiistattomat viralliset tulokset vastalauseajan päätyttyä. Vahvistetut tulokset sekä kilpailun järjestäjä siirtää viikon sisällä KITI-järjestelmään.

5.20. Sama tulos

Samana tuloksen saavuttaneiden ohjaajien tulee jakaa palkinnot, joihin he ovat oikeutetut sijoituksensa perusteella.

5.21. Palkintojen jako

Kilpailussa tulee jakaa kohtuulliset palkinnot. Palkintavien määrä on ilmoitettava luokittain. Palkinnot jaetaan tulosluettelon perusteella, jonka kilpailun johto on julkaissut.

Kun vastalauseen tehneellä on vetoamusoikeus, heidän on tunnin kuluessa päätöksen julkaisemisesta ilmoitettava kirjallisesti vetoamisestaan. Tällöin ei vetoamuksen alaiselta kilpailun osalta jaeta palkintoja.

Kilpailijalle, jota vastaan on tehty vastalause, ei saa jakaa palkintoa, ennen kuin vastalause on ratkaistu. Myöskään muita palkintoja, joihin tuomareiden päätös vastalauseen johdosta voi vaikuttaa, ei jaeta. Palkinnot voidaan jakaa kuitenkin niiltä osin, joihin vastalause ei vaikuta.

5.22. Kilpailun keskeyttäminen

Kilpailun keskeyttäminen kilpailunjohtajan toimesta turvallisuusyistä tai muusta systä tapahtuu punaisella lipulla. Punaista lippua näytetään lähtö/maaliinjalla. Myös jokaisessa lippupisteessä näytetään punaista lippua osoittaakseen kilpailemisen päätyneeksi. Kaikkien kilpailijoiden on lopetettava kilpaileminen ja jatkettava hitaasti lähtölinjalle tai pysäytettävä mihin tahansa järjestäjän osoittamaan paikkaan. Kilpailun johtaja voi määrätä kartit myös suoraan parc fermé (varikolle) alueelle, jossa järjestäytään mahdolliseen uusintalähtöön. Kilpailijoiden ja mekaanikoiden tulee odottaa kilpailunjohtajan ohjeita. Kuljettaja voi vastaanottaa ulkopuolista apua ja/tai korjata karttiaan, mikäli kilpailunjohtaja antaa siihen luvan.

Mikäli kilpailuerää on ajettu vähemmän kuin kaksi kierrosta, pisteitä ei jaeta, vaan kilpailuerä ajetaan

uudelleen. Lähtöjärjestys on sama kuin alkuperäinen kilpailuerän lähtöjärjestys. Kuljettajat, jotka ylittivät maaliinjan punaista lippua edeltävällä kierroksella tai olivat ratavarikolla, voivat osallistua uusintalähtöön. Tyhjäksi jääneitä lähtöruutuja ei täytetä.

Mikäli alkueristä, finaaleista tai niiden uusinoista on ajettu enemmän kuin kaksi kierrosta, mutta vähemmän kuin 75 % kokonaiskierrosmäärästä, ajetaan ko. lähtö uudestaan. Jos kilpailua ei voida jostain syystä jatkaa, kilpailijat saavat vain puolet pisteistä. Kilpailun jatkuessa uudelleen, ajettava kilpailuerän kierrosmäärä on alkuperäinen kierrosmäärä vähennettynä ennen punaista lippua ajetuilla kierroksilla. Kuljettajat, jotka ylittivät maaliinjan punaista lippua edeltävällä kierroksella tai olivat ratavarikolla (ei finaaliähdöissä) punaista näytettäessä, voivat osallistua uusintalähtöön. Uusintalähdön lähtöjärjestys on punaista lippua edeltäneen kierroksen järjestys. Mikäli kilpailuerästä on ajettu vähintään 75 % on tulosjärjestys tällöin lippua edeltäneen kierroksen maaliinjärjestys. Täydet pisteet lasketaan tällöin ja kilpailun finaalin tulos on edellä sanotun mukainen.

Erän, finaalin tai finaalin 1 ja 2 uusintalähdön ajankohdan määrää kilpailun johto, mutta sen tulee tapahtua viimeistään 30 min. kuluttua em. lähdön pysäyttämistä punaisella lipulla. Force majeure-syystä voi tuomaristo siirtää lähdön ajankohtaa. Lähtöalue sulkeutuu 5 min. ennen uusintalähtöä.

Alkuerien, esifinaalin, finaalin tai finaalin 1 ja 2 uuteen lähtöön ovat oikeutettuja vain ne kilpailijat, jotka olivat osallistuneet ko. keskeytettyyn erään. Muissa tapauksissa kilpailu keskeytetään maaliipulla.

Force majeure tapauksissa voi päätöksen kilpailun keskeyttämisestä tehdä ainoastaan tuomaristo. Seuraavat tapaukset on otettava huomioon:

- 1) Finaalia tai lopputulokseen laskettavia eriä ei ole ajettu; kilpailua jatketaan samana päivänä, ellei järjestäjä päättää peruuttaa kilpailua kokonaan. Uusi päivä on anottava AKK:lta.
- 2) Jos lopputulokseen laskettavia eriä on ajettu tarpeeksi, katsotaan kilpailu päättyneeksi.

5.23. Varikkomääräykset

Moottorien käyttäminen varikolla on kielletty. Katsastuspäällikkö osoittaa paikan, jos moottorin käyt-

täminen on sallittua.

Kaikenlainen ajaminen varikolla on kielletty kilpailusta sulkeamisen uhalla.

Varikolla on tupakointi kielletty muualla, paitsi erikseen merkityillä tupakointipaikoilla.

Rullalautojen, polkupyörien, mopojen ym. vastaavien välineiden käyttö on kilpailualueella harjoituksen ja kilpailun aikana kielletty.

Varikkoalueella ei saa olla sellaisia varusteita, jotka saattavat aiheuttaa tulipalon. Esim. akkujen lataaminen ilman valvontaa on kielletty. Järjestäjän on osoitettava varikon ulkopuolelta alue hitsausta varten.

Palontorjuntalaitteisto, johon kuuluu useita lähelle kaarteita, varikolle ja ratavarikolle sijoitettuja sammuttimia, tulee olla toimintakunnossa. Sammutinvaatimukset kuten alla sanottu. Vaadittavan sammutuskaluston rata-alueella määrittää pelastusviranomaisen turvallisuustarkastuksessa tai paikallisessa palotarkastuksessa.

Jokaisella kuljettajalla tulee olla varikkopaikallaan, mielellään varikkokäytävän läheisyydessä vähintään 27A183B C tai 21A183B käsiammutin. Sammutin tulee olla tarkastettu ja tarkastus tulee tehdä vuosittain. Varikolla tai sen välittömässä läheisyydessä on oltava:

- hitsauslaitteet
- vettä
- saniteetitilat
- jäteastiat sekä kiinteille jätteille, että jäteöljyille
- ilmoitustaulu

Nestekaasulaittein varustetut ajoneuvot on sijoitettava varikolla järjestäjän osoittamalla tavalla paloturvallisuusmääräyksiä noudattaen.

Avotulen ja kaikenlaisten grillien käyttö on sallittu vain järjestäjän osoittamalla paikoilla.

Kilpailijoiden on siistittävä varikkopaikkansa ennen poistumistaan.

Huolto- tai varikkopaikoilla on oltava nesteitä läpäisemätön suojapeite. Lisäksi kilpailijoilla tulee olla olemassa kilpailijaakohtainen öljyvahinkojen estoon tarkoitettu imeytysmatto, jonka pinta-ala on noin 1m².

Varikkomääräysten rikkominen, rata- ja majoitusmaksujen laiminlyönti on este kilpailuun osallistumiselle.

6. Arvokilpailuiden kilpailusäännöt

6.1. Arvokilpailut

Kartingin arvokilpailuja ovat Suomen mestaruuskilpailu (SM) ja Suomen Juniori mestaruuskilpailu (SJM)

6.2. Osanotto-oikeus

SM-kilpailuihin saavat osallistua kilpailijat, joilla on AKK:n myöntämä lisenssi tai jonkun muun maan ASN:n myöntämä kilpailijalisenssi.

6.3 Arvokilpailujen säännöt

AKK julkaisee arvokilpailuista vuosittain omat sarjasäännöt. Sarjasäännöt julkaistaan liiton Internet-sivuilta www.autourheilu.fi

6.4. Arvokilpailujen tulosten vahvistaminen

AKK vahvistaa mestaruuskilpailujen tulokset. AKK ratkaisee myös mahdollisesti syntyneet erimielisyydet.

6.5. SM-kilpailuluokat

Suomenmestaruudesta kilpaillaan luokissa OK, OKj ja KZ2. Kilpailujen suoritustapa ja SM-pistelaskenta SM-kilpailu ja -sarjasääntöjen mukaisesti.

6.6. SJM-kilpailuluokat

Suomen juniorimestaruudesta kilpaillaan luokissa Mini60.

7. Ajosäännöt

7.1. Yleistä

Kaikille kilpailijoille on radalla ennen lähtöä varattava mahdollisuus nk. lämmittelykierrokseen. Siten ohjaajilla on hyvä mahdollisuus perehtyä radan olosuhteisiin.

Kaikkien ohjaajien tulee olla läsnä lähdössä voimassaolevien sääntöjen mukaisesti. Kilpailun johtaja saattaa kieltää ohjaajaa osallistumasta lähtöön tai pysäyttää (kohdassa 5.8. mainituilla asianmukaisilla lipumerkeillä) ohjaajan, joka syöllistyy urheilulliseen tai tekniseen rikkomukseen.

Jokaisen ohjaajan, joka rikkoo teknisiä määräyksiä kilpailun aikana ja hänelle näytetään musta lippu, jossa oranssi ympyrä, täytyy pysähtyä seuraavalla kierroksella ratavarikolle korjaamaan virhe, ennen kuin hän saa jatkaa kilpailua.

Kilpailijan tulee osallistua ainakin yhteen oman luokkansa viralliseen harjoitus sessioon. Kilpailun johtaja voi myöntää poikkeuksen, jos kilpailija tuntee radan ennestään hyvin.

Ympäriajon tai vakavan kolarin tapahduttua kilpailija saa jatkaa vasta hyväksytyin lääkärintarkastuksen ja auton katsastuksen jälkeen.

7.2. Lähtö

Kilpailun johtaja näyttää vihreää lippua merkiksi, kun lähtö on valmis käynnistettäväksi. Tämän jälkeen lähdonjärjestelijä antaa kilpailijoille luvan moottoreiden käynnistämiseen ja ajamisen radalle. Kilpailijat ovat lähettäjän ja kilpailun johdon käskynalaisuudessa siitä hetkestä alkaen, kun heidät päästetään radalle, Kilpailijat eivät saa vastaanottaa ulkopuolista apua korjauksiin tai säätämiseen muualla kuin ratavarikolla. Kilpailun ajosäännöt ovat voimassa siitä hetkestä alkaen, kun kilpailija on ylittänyt lähdonryhmittelyalueen valkoisen viivan ja ohjaaja ei saa vastaanottaa mitään muuta ulkopuolista apua, kuin mikä on välttämätöntä auton siirtämiseksi turvalliseen paikkaan. Kiihdyttäminen, ohittaminen ja sivusuunnassa siirtyminen, ennen lähtöviivaa olevaa keltaista viivaa ja etenkin ennen kuin lähtömerkki on tullut, on kielletty. Rata voidaan jakaa kahteen ajokaistaan muovikartiolla tai vastaavilla keltaisen viivan kohdalla ja sitä ennen. Keiloja voi asettaa maksimissaan neljä kappaletta 15 metrin matkalle. Radoilla, joiden lähtösuoralle on maalattu ajokäytävät, tulee kuljettajien ajaa tätä määrättyä lähtökäytävää pitkin tasaista nopeutta käyttäen. Ohmalta käytävältä pois siirtyminen on kielletty, ennen kuin lähtömerkki on annettu. Ennen lähtöä ajetaan vähintään yksi täysi ratakiertos tai kilpailun johtajan ilmoittama määrä ryhmittelyä varten. Ohjaaja vastaa siitä, että hän on oikealla paikallaan lähtöryhmittelyssä. Jäätyään ryhmittelyssä jälkeen omalta paikaltaan, kuljettajan on mahdollista hakea paikkaansa lähtöryhmittelyssä punaiselle viivalle saakka, jolloin lähtöryhmittely tulee olla lopullinen. Kilpailun johtaja voi määrätä erikseen, missä lopullinen lähtöryhmittely tulee olla

valmis. Mikäli lähettäjällä on ylimääräinen järjestelykierros, saa kuljettaja, joka ei ole omalla paikallaan hakea paikkaansa punaiselle viivalle saakka. Ohjaajaa, joka ei näitä määräyksiä noudata, tulee kilpailujohtajan toimesta rangaista (aikasakko 3 tai 10 sekuntia tai hylkäys, nämä säännöt ovat käytössä myös CIK -kilpailuissa). Lähettäjän ei tarvitse antaa ylimääräistä ryhmittelykierrasta, vaikka joku ohjaaja ei olisikaan omalla paikallaan. Mikäli todetaan jonkin ohjaajan pysähtyneen toisesta kilpailijasta johtuen, voidaan ryhmitys pysäyttää ja järjestää lähtö uudelleen. Radan oikaisujen käyttäminen on kielletty lähtöpaikan saavuttamiseksi. Lähtömerkki annetaan rullaavassa lähdössä. Keltaisen ja valkoisen viivan välissä lähettäjän päätöksellä.

Kilpailu alkaa lähtömerkistä. Lähdon kiihdyttämisestä tai hidastamisesta rangaistaan 3 tai 10 sekunnin aikasakolla. Kierros laskenta käynnistetään ensimmäisen kartin ylittäessä lähtölinjan. Karttia voidaan yrittää käynnistää lähdon ryhmittelyalueella (ennen valkoista viivaa) aina lähtömerkin antamiseen saakka.

Kilpailijan katsotaan lähteneen aika-ajon, erään, esifinaali tai finaaliin, kun hän on ylittänyt lähdonryhmittelyalueen valkoisen viivan. Arvokilpailuissa (SM, SJM ja CUP) katsotaan lähteneeksi, kun kilpailija kalustoineen on saapunut säädetyn aika-ajan puitteissa lähdon ryhmittelyalueelle.

7.2.1. Lähtöjärjestys

Ohjaajien tulee olla avustajineen (1 avustaja) lähdon ryhmittelyalueella viimeistään 5 minuuttia ennen aika-taulun mukaista lähdon alkamisaikaa. Ohjaaja, joka ei noudata tätä sääntöä ei ole lähtenyt kyseiseen kilpailuerään. Ohjaajille on näytettävä 1 minuutin taulua ennen lähdon alkua. Aika-ajon nopein kuljettaja (master) voi halutessaan valita kummalta puolen rataa halua lähteä. Tämä hänen tulee ilmoittaa kilpailun johtajalle viimeistään lähdon keräilyalueelle tultaessa. Masterin päätös vaikuttaa vain ensimmäiseen lähtöviiviin. Muulloin lähtöjärjestys on, kuten radan lähtöruudukko on määritelty.

7.2.2. Lähettäjän sijoittuminen

Lähettäjän tulee olla noin 10 m lähtöviivan takana kilpailijoiden hyvin nähtävissä.

Lähettämisen tapahtuessa valoilla lähettäjää voi sijoitua haluamaansa paikkaan valojen ja keltaisen viivan välisellä alueella.

7.2.3. Lähetystavat

Karting kilpailuissa käytetään master-lähtöä. Masterina tulee olla yksi kilpailijoista.

Cadetti ja KZ2-luokissa kilpailuissa on seisova lähtö. Cadetti-luokassa voidaan käyttää myös rullaavaa lähtöä.

Muissa luokissa kilpailuissa käytetään rullaavaa lähtöä.

Lähtettäminen lipulla

Lähtövalmistelun aikana ryhmittelykierroksen aikana lähettäjä pitää lähetyslipun alas suunnattuna oikeaa jalkaa pitkin lippu käteen kerättynä. Lähtömerkitse lähettäjä nostaa lipun pystyvuoraan asentoon, jossa hän pitää sitä niin kauan kuin koko lähtöryhmittäminen on sen ohittanut.

Valolähtö

Punainen valo päällä=valmistaudu lähtöön
Punainen valo sammuu=lähtö tapahtuu
Vilkkuva oranssi valo=lähtö uusitaan, seuraa lisälämmittelykierros

Rullaava lähtö:

Kun lähettäjä antaa luvan autojen käynnistykseen vihreällä lipulla, hän kytkee punaisen lähtövalon palamaan. Punainen valo palaa kunnes lähettäjä antaa lähtömerkin sammuttamalla punaisen (punaiset) valon. Rullaavassa lähdössä valo sammutetaan ryhmityksen ensimmäisen parin ollessa keltaisen 25 m:n viivan ja lähtöviivan välissä. Mikäli punaisten valojen lisäksi sytty vilkkuva oranssi valo, lähtö uusitaan ja seuraa lisälämmittelykierros.

Mikäli lähtöryhmittäminen rullaavassa lähdössä halutaan pysäyttää, niin se tapahtuu punaisella lipulla.

Seisova lähtö:

Ryhmityksen pysähtyttyä kokonaan lähettäjä sytyttää punaisen valon, punaiset valot sammuvat 4 sekunnin kuluessa, jolloin lähtö on tapahtunut. Lähdön epäonnistumisen tai uusinnan merkiksi sytty punaisten lisäksi vilkkuva oranssivalo, seuraa lisälämmittelykierros.

7.3. Lähtövalot

Lähtövalot tulee sijoittaa 10–15 m lähtöviivan taakse ja 2–2,5 m:n korkeudelle radan reunan kohdalle tai mieluiten keskelle rataa. Valojen kannatinpylväät tulee suojata tehokkaasti.

Lamppuina suositellaan käytettäväksi normaaleja liikennevaloja tai kooltaan ja näkyvyydeltään vastaavia. Lähtövalojen kaikkien osien tulee olla vesitiiviitä.

Valot tulee sijoittaa ryhmään, jossa on kaksi lampua vähintään. Lamput kytketään rinnan, jotta varmistetaan ryhmän toiminta kaikissa tilanteissa. Suositellaan CIK:n mukaisia lähtövaloja, jossa punaisia valoja on 4 rinnan kahdessa rivissä. Rivien päässä ovat oranssit valot.

Valojen kytkinrasian tulee olla kooltaan ja muodoltaan yhdellä kädellä käytettävää mallia. Kytkimien toiminta tulee merkitä hyvin.

7.4. Virheellinen lähtö

Virheellinen lähtö tuomitaan edellä kerrottujen saantojen vastaisesta lähdöstä. Kilpailunjohtaja ilmoittaa siitä kilpailijalle kilpailuerän jälkeen. Kilpailija syyllistyy virheelliseen lähtöön, mikäli hän hidastaa tai kiihdyttää lähtöä ennen keltaista 25 m:n viivaa ja ennen kuin lähtömerkki on annettu tai siirtää karttiansäivusuunnassa ryhmityksessä tai ylittää radan reunaviivan tai poistuu omalta lähtökäytävältään.

Seisovassa lähdössä virheellinen lähtö tapahtuu silloin, kun kuljettaja ajaa karttiansä eteenpäin sille määrättyä paikkaa ennen kuin lähtömerkki on annettu.

Virheellisestä lähdöstä rangaistaan sähköisen ajanoton ollessa käytössä 3 tai 10 sekunnin aikasakolla tai jos lopputulos määräytyy manuaalisella ajanotolla ja pistelaskulla, alkuerissä kolmella (3) lisäpisteellä ja finaaliassa kolmella sijoituksella.

7.5. Ajo kilpailussa

Ajajan on harjoituksissa ja kilpailun aikana ajettava karttia harkiten niin, ettei synny onnettomuusvaaraa tai yhteentörmäystä toisen kilpailijan kanssa. Ajetaessa suoralta rinnakkain kaarteeseen, edellä oleva kuljettaja voi ajaa normaalisti käyttämänsä ajolinjaa kaarteen läpi. Ohittava kuljettaja ei kuitenkaan saa levittää linjaa tarpeettomasti tai normaalia aikaisemmin työntäkkeen ohitettavan auton ulos radalta.

Ajajat saavat käyttää vain kilparataa kilpailun aikana. Kaarteissa sekä niiden lähestymis- ja jättövaiheissa voivat kilpailijat ajaa haluamallaan tavalla ottaen kuitenkin huomioon radan reunamerkin.

Estämisen/peittämisen katsotaan tapahtuneeksi, kun kuljettaja suoralla muuttaa toistuvasti ajolinjaansa kanssakilpailijoiden ohitusta estääkseen. Ajolinjaa voi muuttaa kerran kaarretta lähestyttäessä. Suoralla on edettävä suoraviivaisesti. Tämän rikkomisesta rangaistaan tahallisuudesta ja virheen toistamisesta kilpailusta sulkeemisella. Vaarallisen ajon toistaminen, tahattomasti, voi aiheuttaa hylkäämisen kilpailun osasta. Jokainen estämistoimenpide yhden tai useamman kilpailijan suorittamana, olipa se tahallinen tai tahaton, on kielletty. Seuraamus, joka määrätään kilpailijoille, jotka mutkittelevat puolelta toiselle radalla tarkoituksena estää muiden kilpailijoiden ohitusyritykset on kilpailusta tai sen osasta hylkääminen.

Heti ruutulipun jälkeen kilpailu päättyy ja ohjaajan tulee jatkaa suoraan varikolle (parc fermé-alueelle). Ajosäännöt ovat voimassa siihen asti, kunnes kaikki kartit ovat pysähdyksissä varikon parc fermé-alueella. Siitä hetkestä alkaen, kun ohjaaja ohittaa ruutulipun, siihen saakka kunnes hänet vapautetaan parc fermé-alueelta, hänen tulee noudattaa parc fermé-alueen määräyksiä ja hän ei saa tehdä muutoksia tai säätöjä karttiinsa tai varusteisiinsa.

Kartin työntäminen maaliiviin yli on kielletty ja johtaa välittömään hylkäämiseen.

7.5.1. Ohittaminen

Ajaja, joka joutuu ohitustilanteeseen, ei saa estää ohiajavaa kanssakilpailijaa.

Ajaja, joka suorittaa ohituksen ratavarikkoa hyväksikäyttäen on välittömästi hylättävä kilpailusta tai sen osasta.

7.5.2. Kierroksella ohittaminen

Jos edellä ajavan kartin ohjaaja ei näytä seuraavan huolellisesti taustaansa, on kilpailun johdon varoit-

tava häntä näyttämällä sinistä lippua ja siten välitet-
tävä hänelle tieto, että toinen kilpailija haluaa ohit-
taa. Kilpailijaa, joka ei noudata sinistä lippua, voidaan
rangaista. Jatkuva sinisen lipun noudattamatta jättä-
minen voi aiheuttaa kilpailusta hylkäämisen.

Seuraamus, joka aiheutuu sinisen lipun merkityk-
sen noudattamatta jättämisestä, niille kilpailijoille,
jotka sulkevat osan rataa ja vakavampana järjestel-
mällisestä sulkemisesta, on kilpailusta hylkääminen.

Kun käytetään sinipunaristilippua, on se näytettä-
vä niin aikaisessa vaiheessa, että kierroksella ohitet-
tavaksi tuleva ehtii radalta pois, ennen kuin johtava
auto saavuttaa.

7.5.3. Ajo ratavarikolle tai varikolle

Kilpailija, joka aikoo mennä ratavarikolle, tulee hyvissä
ajoin ryhmittä ratavarikon puoleiselle kaistalle,
antaa merkki kädellä sekä hidastaa vauhtia.

Ratavarikolle ajo on sallittu ainoastaan merkityk-
tä sisäänajokohdasta, joka on erotettu kilparadasta
keltaisella viivalla. Muuta kautta ratavarikolle ajo on
kielletty. Tämän määräyksen rikkominen voi johtaa
kilpailusta tai sen osasta hylkäämiseen.

Jokainen ratavarikolle saapuminen siten, että osa
kierroksesta jää ajamatta, aiheuttaa yhden kierroksen
vähennyksen erätulokseen.

Palatessaan ratavarikolta kilparadalle on kilpailijan
käytettävä merkittyä, ratavarikolta radalle johtavaa
tietä ja ajettava varovaisuutta noudattaen kilparadalle.
Ohjaaja ei saa lähteä ratavarikolta ilman kilpailu-
toimitsijan lupaa.

Varikolle ajoa koskevat samat määräykset mitä
edellä on mainittu ratavarikolle ajosta.

7.5.4. Pysäyttäminen/keskeyttäminen kilpailun aikana radalla

Jos kilpailijan kartti jostakin syystä pysähtyy, on se
kilpailijan toimesta siirrettävä pois radalta välittömästi
sellaiseen paikkaan ettei se muodosta vaaraa
tai estettä kilpailun normaalle kululle. Jos ohjaaja ei
itse pysty siirtämään autoaan ilmeisen vaaralliselta
paikalta, on ratatuomarin tai toimitsijoiden autet-
tava häntä. Mikäli kilpailija tämän jälkeen onnistuu
käynnistämään autonsa ilman ulkopuolista apua ja
saamatta hyötyä kartin siirtämisestä turvallisempaan
paikkaan, ei häntä suljeta kilpailusta. Suoravetoluok-
issa kilpailija voi yrittää kartin käynnistämistä vain
kerran.

Luokassa Cadet ei saa erän aikana radalla sattuneen
pysähtymisen jälkeen suorittaa käynnistystä.
Rikkomuksesta rangaistaan erästä hylkäämisellä.

Keskeytys katsotaan tapahtuneeksi kun kilpailija
jättää kartinsa ja/tai riisuu kypäränsä. Kilpailija ei saa
kuitenkaan poistua karttinsa tai läheisen lippupiste-
en läheisyydestä ennen erän päättymistä. Käynnistä-
mistä helpottavan ns. käsikaasin ja muiden apuvä-
lineiden käyttö on kielletty.

7.5.5. Korjaaminen kilpailun aikana

Kilpailija saa itse suorittaa karttinsa korjaukset vain

ratavarikolla tai ajoradan ulkopuolella.

Ohjaajat eivät saa vastaanottaa mitään ulkopuo-
lista apua korjauksiin tai säätöihin kilpailun aikana,
elleivät he ole ratavarikolla, jonne on tultava sääntöjen
mukaisesti.

Avustajia saa olla vain yksi. Avustaja ei saa jättää
ratavarikkoa ajettavan erän aikana. Avustaja saa aut-
taa ohjaajaa ratavarikolla seuraavasti:

1. käsitellä sellaisia varaosia, jotka olivat ratavarikol-
la lähdön tapahtuessa
2. korjata ja säätää autoa
3. yhdessä yhden ylimääräisen henkilön kanssa aut-
taa ohjaajaa käynnistämään auto varikkokäynnin
jälkeen
4. antaa ohjaajalle tiedotuksia enintään. 50 x 30 cm
taululla, sille erikseen varatulta paikalta

Ohjaajan ollessa ratavarikolla, on moottori oltava py-
säytettynä. Ohjaaja, joka ei toimitsijan kehoituksesta
huolimatta pysäytä moottoria, hylätään kilpailusta.

Ratavarikolla on tupakointi kielletty.

Kilpailun johtajalla on oikeus kilpailun lisämäärä-
yksillä rajoittaa radalle pääsyä muilta kuin toimitsi-
joilta ja erään osallistuvilta kilpailijoilta.

7.5.6. Määräyksiä virheellisen ajon estämiseksi

Sääntöjen vastainen ajotapa ei anna kilpailulle urhei-
llisesti oikeudenmukaista tulosta.

Virheellisen ajon estämiseksi painotetaan seuraava-
via asioita, jotka on otettava huomioon jokaisessa
karting kilpailussa.

1. Virheellisellä ajolla tässä suhteessa ymmärretään
esimerkiksi, että:
 - ohjaaja ajaa niin suurella nopeudella kaartee-
seen, että syntyy vaaratilanne.
 - kanssakilpailijan päälle ajetaan takaa tai sivul-
ta päin.
2. Mikäli esiintyy virheellistä ajoa, on kilpailun joh-
tajan määräyksestä näytettävä varoituslippua ja
virheen tehneen kilpailunumeroa numerotau-
lulla varoittaakseen tätä. Varoituslippua ja nume-
rotaulua on näytettävä kahden kierroksen ajan.
Mikäli tilanne tapahtuu niin myöhäisessä kilpai-
lun vaiheessa, ettei em. toimenpiteisiin ehditä
ryhtyä, annetaan tämä varoitus suullisesti erän /
finaalin jälkeen.
3. Mikäli ohjaaja samassa tai toisessa lähdössä toistaa
varoituksen arvoisen virheen tai syyllistyy törke-
ään ajotapavirheeseen, on kilpailun johdon mää-
rättävä ohjaaja ratavarikolle näyttämällä mustaa
lippua, sekä ko. kilpailijan numeroa. Ohjaajalle il-
moitetaan ratavarikolla syy varikolle kutsumiseen.
Musta lippu tai hylkääminen voidaan antaa myös
erän/finaalin jälkeen.
4. Mikäli tilanne toistuu kohdan 3 mukaisesti niin
myöhäisessä kilpailun vaiheessa, ettei em. toi-
menpiteisiin ehditä ryhtyä ennen ajajien pois
liputtamista, hylätään väärin ajanut pois kilpai-
lusta kilpailunjohtajan päätöksellä.
5. Mikäli kilpailun johto/tuomariisto on todennut
virheellistä ajoa, ei kilpailijalla ole oikeutta tehdä

vetoomusta.

6. Tuomariston puheenjohtajan on ilmoituksessaan AKK:lle mainittava ne ajajat, jotka ovat syyllistyneet virheelliseen ajoon (liputuspöytäkirja oltava liitteenä).

7.5.7. Seuraamukset ajotaparikkeista

Kilpailun johtaja tai tuomaristo voi määrätä vaarallisuudesta, virheellisestä tai sääntöjen vastaisesta ajosta aikasakon, maksimissaan 10 sekuntia. Tämä lisätään kuljettajan loppuajkaan ko. kilpailusuoritukseen. Rangaistus voi olla myös ajanoton puuttuessa erissä kolme lisäpistettä ja finaaleissa sijoituksen alentaminen kolmella (esim. 1. -> 4.).

Rangaistus voi olla myös huomautus, varoitus tai hylkääminen aika-ajosta, erästä tai finaalista, tai näiden yhdistelmä (esim. 10 sek. rangaistus + varoitus).

Kilpailun johtajan tai tuomariston antama varoitus on voimassa koko kilpailun ajan. Mikäli varoitukseen johtava rikkomus tapahtuu niin myöhäisessä vaiheessa, ettei sitä ennätetä lipulla antaa, voidaan se antaa myös suullisesti. Toinen varoitus kilpailun aika-

na johtaa kilpailun osasta hylkäämiseen.

Kilpailija saa seuraamuksen tiedoksi kilpailunjohdajalta/ tuomaristolta ja allekirjoituksellaan vahvistaa saaneensa tiedon seuraamuksesta.

7.5.8. Liikennöiminen ajosuuntaa vastaan

Kaikenlainen liikennöiminen (ajaminen, työntäminen tai kantaminen) radalla ajosuuntaa vastaan on kielletty erän aikana.

Ainoastaan sairausauto hälytysajassa tai keräilyajoneuvo kilpailuerän jälkeen voi ajaa vasten ajosuuntaa erityistä varovaisuutta noudattaen.

7.5.9. Kilpailun päätyminen

Kun erän ensimmäinen kilpailija on liputettu maaliin tullee, liputetaan jäljellä olevat ohjaajat maaliin tullee siitä mukaa, kun he ylittävät maaliin, riippumatta siitä montako kierrosta he ovat ajaneet. Kilpailu kussakin erässä ja finaaleissa on päättynyt kolmen minuutin kuluttua siitä kun ensimmäiselle kilpailijalle on näytetty maaliinjalalla ruutulippua.

8. Katsastus

8.1. Yleistä

Katsastuksen saa suorittaa vain erityinen karting-katsastusmies. Katsastus tulee suorittaa ennen virallisia harjoituksia, poikkeuksena arvokilpailut, joissa esikatsastus ja renkaiden arvonta on suoritettava virallisia harjoituksia edeltävänä päivänä alkaen viimeistään klo 18.00, jolloin vapaa harjoitus on lopetettava. Harjoittelu ja kilpaileminen sellaisella autolla, joka ei täytä voimassa olevia määräyksiä ja turvallisuusvaatimuksia, on kielletty. Esikatsastuksen jälkeen ei katsastettuja varusteita tai laitteita saa vaihtaa. Katsastettujen varusteiden ja laitteiden pitää olla järjestäjien tarkastettavissa kilpailun päättymiseen saakka milloin tahansa.

Mestaruuskilpailuissa kaikki mahdollisesti käytettävä kalusto on tuotava katsastukseen samanaikaisesti.

8.2. Karting-kilpailujen katsastusta koskeva muistio

Katsastusmiesten velvollisuutena on suorittaa huolellisesti työnsä ja laatia katsastuspöytäkirjat. Mikäli syntyy epäselvyyttä määräysten tulkinnasta tai kilpailun osallistuva ajoneuvo ei täytä määräyksiä, on kilpailun johtajalle annettava tästä tieto välittömästi.

Katsastusmiesten tehtävänä on tutkia erityisen huolellisesti kilpailuun osallistuvien karttien yleinen kunto ja turvallisuus, jolloin pääpaino painaan ohjauksen ja jarrujen rakenteeseen. Kilpailuun osallistuvan ajoneuvon on oltava siisti.

On tarkastettava, että suojakypärät ja muut ajovälineet täyttävät voimassaolevat vaatimukset ja ovat sopivan kokoiset.

Katsastusmiehen on myös tarkastettava, että kil-

pailevat ajoneuvot ovat sekä harjoitusten että kilpailun aikana varustetut kilpailunumerolla.

Renkaat merkitään esikatsastuksessa. Sadekelinrenkaat merkitään kun niitä on käytetty ensimmäisen kerran (sadekelin jälkeen).

Kilpailun aikana on katsastusmiehen kiinnitettävä erityistä huomiota mahdollisiin onnettomuustapauksiin. Katsastusmiehen on tekemänsä huomion perusteella pidettävä kilpailun johtaja tilanteen tasalla, esiintyvissä onnettomuustapauksissa toimeenpantava jälkikatsastus, sekä annettava vaadittaessa kirjallinen selvitys kartin kunnosta.

Kart voidaan kilpailun johtajan harkinnan mukaan kesken kilpailua kutsua ratavarikolle tarkastukseen, mikäli aihetta on (esim. ulosajo, yhteenajo, pysähdys radalla tms.). Katsastuspäällikkö vastaa siitä, että katsastuksella on tarvittavat hyväksyttävät mittalaitteet ja välineet käytettävissä.

Katsastustapahtuma on katsastuksen ja kilpailijan/ mekaanikon välinen asia, johon ei ole ulkopuolisilla oikeutta puuttua. Katsastukseen on pääsy vain kilpailun toimihenkilöillä, ko. kilpailijalla, ko. kilpailijan mekaanikolla ja arvokilpailuissa erikseen luvan saaneilla henkilöillä.

8.3. Katsastettavien moottorien määrä

Kilpailija saa katsastuttaa kaksi moottoria, Cadett luokassa vain yhden moottorin. Moottorit merkitään esikatsastuksessa.

8.4. Katsastettavien runkojen määrä

Kaikkina luokissa saa kilpailija katsastaa yhden rungon. Rungot merkitään esikatsastuksessa.

8.5. Katsastuksessa tarkastettavat varusteet

Katsastuksessa tulee ohjaajan olla läsnä. Katsastukseen autot on tuotava ajovarusteisina, lukuun ottamatta pyöriä. Katsastus käsittää seuraavien pääkohtien tarkastuksen:

1. Rungon ja moottorien numerot, jotka merkitään katsastuspöytäkirjaan
2. Sopivat ajovarusteet; kypärä, ajopuku, käsineet, jalkineet
3. Kartin yleinen kunto ja sääntöjenmukaisuus
4. Jarrut, niiden kunto ja säätö, sekä polkimet
5. Ohjaus ja hallintolaitteet
6. Polttoainesäiliö ja -letku
7. Moottorit ja äänenvaimennin
8. Kilpailunumerot
9. Mahdolliset lisäpainot ja niiden kiinnitys.

8.6. Punnitus

Asetetut painot ovat ehdottomia vähimmäisarvoja ja ne täytyy voida tarkastaa milloin tahansa kilpailun aikana. Huolimatta siitä, milloin punnitus suoritetaan, on auton ja kuljettajan yhteispainon täytettävä vaatimukset. Polttoaineen lisäys tai muu täydennystoimenpide painorajan saavuttamiseksi ei ole sallittu. Vähimmäispaino sisältää auton ja ohjaajan normaaleissa kilpailuissa käytetyissä varusteissaan (kypärä, ajolasit, ajokäsineet ja jalkineet). Kilpailun jälkeen, tai sen aikana suoritettua pistokokeessa havaittu rikkomus johtaa kilpailijan hylkäämiseen ajetusta erästä, aika-ajosta tai finaalista.

8.6.1. Kilpailupaikan vaaka

Kilpailupaikalla oleva vaaka on oltava katsastuspäällikön tai pääkatsastajan tarkastama, suositellaan vakautetun ja tarkastetun vaan käyttöä. Mikäli vaa'alla on voimassa oleva virallinen vakautustodistus, ei tarkistuspainoja tarvita. Mikäli vaa'alla ei ole voimassa olevaa virallista vakautustodistusta, tulee vaa'an näyttämän tarkistusta varten olla kilpailupaikalla 100 kg:n tarkistuspainot. Tarkistuspainojen (100 kg) tulee olla kilpailun aikana käytettävissä. Suositellaan, että vakautetun vaan näyttämä voidaan tarkastaa kilpailupaikalla tarkistuspainoilla. Vaakaa ei saa siirtää kilpailun aikana. Kilpailupaikan virallisella ilmoitustaululla tulee näkyä katsastuspäällikön/pääkatsastajan tekemä vaa'an tarkastuspöytäkirja, jossa on todettu kilpailupaikan vaa'an näyttämä paino tarkistuspainoille. Tarkastuspöytäkirjassa tulee näkyä tarkastajan allekirjoitus, päivämäärä ja kellonaika.

8.6.2. Punnitusmenettely

Auto ja kuljettaja voidaan punnita ensimmäisen keran yhdessä. Mikäli kuljettaja ja kartin paino täyttää painorajan, ei uusinta punnitusta tarvita. Mikäli yhteispaino ei täyty toimitaan seuraavasti:

1. Kart ja kuljettaja poistetaan punnitustasolta.
2. Vaa'an näyttämä nollataan
3. Mikäli vaaka ei ole vakautettu, asetetaan tarkistuspainot vaa'alle ja tarkistetaan, että vaaka näyttää tarkistuspainoille saman tuloksen kuin

tarkastuspöytäkirjassa on ilmoitettu. Muussa tapauksessa vaaka nollataan.

4. Tarkastuspainot poistetaan, kartti ja kuljettaja asetetaan punnitustasolle ja luetaan näyttämä. Punnitus suoritetaan tarvittaessa kolme kertaa, jonka jälkeen tulokseksi jää viimeisen tarkastuspunnituksen tulos.

8.7. Melu

8.7.1. Yleistä

Kartin tulee täyttää vaaditut desibelirajat kilpailun kaikissa osissa. Irronnut tai vioittunut äänenvaimennin/-imuäänenvaimennin on välittömästi korjattava ratavarikolla, muutoin se aiheuttaa erästä sulkemisen.

Äänenvaimentimen tulee rajoittaa moottorin enimmäismelu moottorin toimiessa suurimmalla teholla seuraavasti:

- Raket 100,0 dB (A)
- Muut luokat 103,0 dB (A)
- KZ 108dB (A)

Lisätoleranssit, mikäli mittausajankohdan lämpötila on alle 10 °C, +1 dB ja kun lämpötila on alle 0 °C, +2 dB.

Aika-ajon yhteydessä mitattuna käytetään mahdollista ajan lisäystä. Erissä mahdollista ajan lisäystä käytetään silloin, kun äänimittaukseen liittyvän erän tulokset määrätään ajan perusteella ja lisäpisteitä, jos erän tai kilpailun tulos määrätty pistelaskulla.

Kansallisissa kilpailuissa äänenvaimentimet tulee merkitä tai sinetöidä äänimittauksen jälkeen niin, ettei niitä myöhemmin voida muuttaa. Jos tämä on kuitenkin ehdottoman tarpeellista, äänenvaimentimet voidaan vaihtaa tai muuttaa ainoastaan katsastajien suostumuksella.

Kilpailun aikana suoritettua pistokokeessa havaittu katsastajien tekemien merkintöjen puuttuminen johtaa kilpailijan sulkemiseen kilpailusta. Tarkastuksia voidaan suorittaa milloin tahansa kilpailun aikana. Kansainvälisissä kilpailuissa käytetään CIK:n melumittausohjeita, sääntöjä ja mittaustapoja.

8.7.2. Melun mittaus kansallisissa kilpailuissa Mittauslaitteisto

Mittauksessa saadaan käyttää vain CEI:n suosituksen no. 651 luokkaa 1 ja 2 mukaisia laitteita.

Mittausasteikko

Melu mitataan A-käyrän asteikolla yksikössä dB(A) aikavakiolla "Fast".

Kalibrointi

Ennen jokaista luokkaa mittari on kalibroitava valmistajan antamien ohjeiden mukaisesti.

Häiritseviä tekijöitä

Sade: Mikäli sataa voimakkaasti tai rata on niin märkä, että sadenkaat ovat tarpeen, melumittausta ei voi suorittaa.

Tuuli: Tuulen vaikutusta ei huomioida.

Ympäristöolosuhteet: Ne on otettu huomioon mittaustavassa ja menetelmässä.

Muut häiritsevät tekijät: Ympäröivä melu ei saa ylittää arvoa, joka on 10 dB (A) pienempi kuin mitauskohteen melu (esim. viereisellä radalla liikkuva ajoneuvo).

Käyttöohje

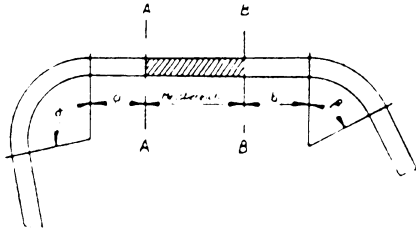
Mikrofonin (mittausanturin) tulee sijaita vähintään 1,8 m päässä mitattavasta kohteesta.

Mittauspiste

Mittauspisteen on aina oltava kahden kaarteiden välillä suoralla. Radan muodon lukuisat pisteet linjojen AA ja B-B välillä ovat mahdollisia. Sijainnin määrää tekninen valvoja tai katsastuspäällikkö.

Linja A-A: α -kulma vähintään 90 astetta; a = 35 m enintään 90 astetta; a = 10 m

Linja B-B: β -kulma vähintään 90 astetta; b = 35 m enintään 90 astetta; b = 10 m



9. Tekniset säännöt

9.1. Määritelmiä

9.1.1 Kartin kuvaus

Kart on laite joka on varustettu sitä ympäröivillä katteilla. Kartissa on neljä maahan koskevaa rengasta joista kahdella kontrolloidaan ohjausta ja kahdella välitetään moottorin tuottama teho rataan. Kartin pääosat ovat: Runko (sisältäen katteet), renkaat ja moottori.

9.1.2. Tiedonkeruu

Kaikki laitteet, muistilla tai ilman, jotka ovat asennettu karttiin, joista kuljettaja voi lukea, kontrolloida ajon aikana tai ajon jälkeen. Mikäli tiedonkeruulaitteissa käytetään infrapunasynkronisointia, on järjestäjän osoitettava yksi paikka ratavarikon tai maaliivian läheisyydestä jonne lähetin voidaan asettaa turvallisesti.

9.1.3. Telemetry

Sähköisen informaation siirto kartin ja ulkopuolisen laitteen välillä. Kaikenlainen telemetry on kielletty.

9.1.4. Mekaaniset komponentit

Mikä tahansa komponentti mikä on välttämätön

Tulosten julkaiseminen

Mittaustulokset toimitetaan tuomaristolle, joka suorittaa sääntöjen vaatimat toimenpiteet.

8.7.3. Ylityksistä seuraavat rangaistukset

| äänen voimakkuuden ylitys | ajan lisäys | lisäpisteet |
|---------------------------|------------------------|-------------|
| 0,5 dB(A) | 0,25 sek. | 1 |
| 1,0 " | 0,5 sek. | 2 |
| 1,5 " | 1 sek. | 4 |
| 2,0 " | 2 sek. | 8 |
| 2,5 " | 4 sek. | 12 |
| yli 3,0 " | kilpailusta sulkeminen | |

liikuttamiseen, ohjaamisen ja jarruttamisen tekemiseksi

9.1.5. Maksimi

Suurin saavutettu tai mitattu arvo, korkein raja-arvo.

9.1.6. Minimi

Pienin saavutettu tai mitattu arvo, matalin raja-arvo

9.1.7 Runko

Runkoputki = Pääosa rungosta johon liitetään pää- ja apuosat

9.1.8. Moottori

Moottorilla tarkoitetaan toimintakunnossa olevaa, ajoneuvoa liikuttavaa yksikköä, johon luetaan mukaan sylinteri, sytytysjärjestelmä, kaasutin (kaasuttimet) sekä pakoputkisto.

Moottorin tulee olla kaksitahtinen tai tiettyissä luokissa hyväksyty nelitahtinen, eikä siinä saa olla ahdinta.

Suoravetoluokissa mikä tahansa muuttuva sytytysjärjestelmä (myöhemmälle tai aikaisemmalle sytytysennakko siirtävä järjestelmä) on kielletty.

Sylinteritilavuus

Tilavuus V, joka syntyy sylinterissä (-reissä) liikkuvan männän (-tien) edestakaisen liikkeen johdosta.

Tämä tilavuus ilmataan kuutiosenttimetreinä ja se lasketaan seuraavalla kaavalla:

$$V=0,7854 \times d^2 \times l \times n$$

Missä: d=sylinterin halkaisija : l=iskunpituus :

n=sylinterien lukumäärä

Power valve

Power Valve:lla tarkoitetaan laitetta, joka kontrolloi pakoaukon ajoitusta tai virtausta männän ja ns. pakoputken pään välillä moottorin käydessä.

Jäähdytin

Lämmönvaihdin, joka siirtää lämpöenergian vedestä ilmaan. Neste/ilma lämmönvaihdin.

Polttoainetankki

Polttoainetankki sisältää polttoaineen, joka voi virrata moottoriin.

9.2. Tekniset määrittelyt

9.2.1. Kartin mitat ja säännöt

- Akseliväli minimi 1010 mm, tai luokkakohtaiset erityismääräykset.
- Maksimi akseliväli kaikissa luokissa 1070 mm, tai luokkakohtaiset erityismääräykset.
- Kokonaispituus (runko+katteet) maksimissaan 2050 mm.
- Kaikissa luokissa raideleveys vähintään 2/3 kartin akselivälistä.

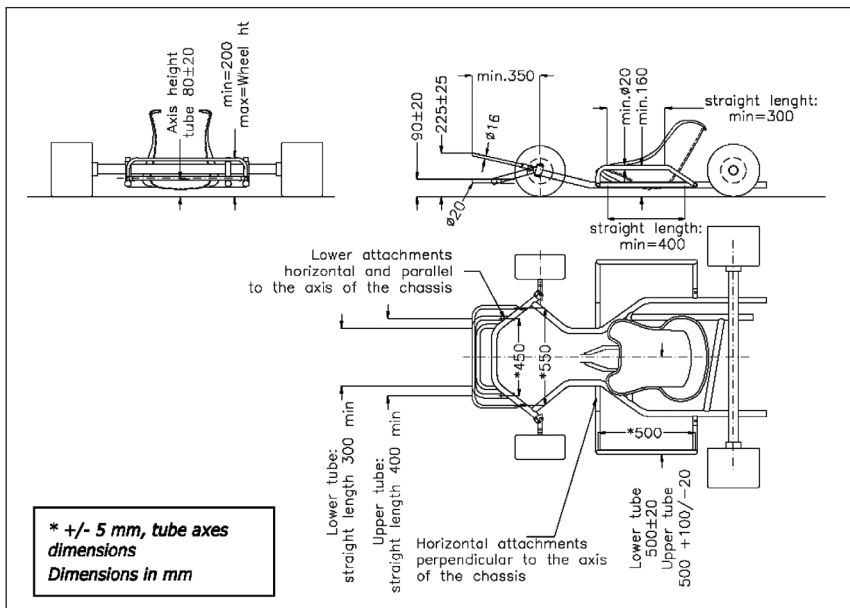
- Kartin maksimi korkeus 650 mm.
- Kartin maksimi leveys 1400 mm, tai luokkakohtaiset erityismääräitteet.
- Kansallisissa kilpailuissa kv-luokissa OK-junior, OK ja KZ2 on sallittua käyttää -08 päättyneen luokituskauden runkoja, jarruja, katteita sekä takapuskuria. SM-kilpailuissa noudetaan voimassa olevia luokituksia tai poikkeuksena jos sarjasäännössä on luokkakohtainen erityismääräys. Kansallisissa luokissa rungot ovat luokittelemattomia, mutta niiden tulee olla tehdasvalmisteisia ja täyttää säännöt puskureiden ja katteiden osalta, kuten teknisissä säännöissä on kerrottu.

9.2.2. Paino

Minimipaino on raja, jota suurempana kartin ja kuljettajan yhteinen paino tulee olla missä kilpailun vaiheessa tahansa mitattaessa. Punnittaessa kuljettajalla tulee olla ajossa käytetyt varusteet mukanaan. Autoon tai kuljettajaan ei saa lisätä radalle jääneitä osia tai varusteita.

9.2.3. Lisäpainot

Minimipainon täyttämiseksi voi karttiin asentaa lisäpainoja. Nämä painot tulee kiinnittää huolella joko runkoon tai penkkiin. Painot tulee kiinnittää vähintään kahdella M8-pultilla, ns. korialuslevyillä ja Nyloc mutterilla. Kokonaispainoltaan yli 5Kg painonippujen kiinnitykseen tulee käyttää vähintään kolmea pulttia. Katsastus voi määrätä vaarallisen suurten tai epämääräisesti kiinnitetyt lisäpainot uudelleen kiinnitettäväksi.



Kuva 1.

9.2.4. Puskurit

Luokitellussa kartissa puskureiden tulee täyttää kartin luokituskauden mitat.

Puskureiden mitat CIK:n -08 luokituksen mukaisille karteille. Kuva 1.

Etupuskuri

Luokittelemattomassa rungossa etupuskuri muodostuu yhdestä vähintään 15 mm paksuisesta teräsputkesta, jonka seinämäpaksuuden on lujuuden kannalta oltava riittävä. Tämän puskurin on oltava kiinnitettyä runkoon molemmista päistään.

Sivupuskurit

Sivupuskurien halkaisijan tulee olla vähintään 19 mm teräsputkea.

9.2.5. Pohja

Autossa tulee olla jäykästä materiaalista valmistettu pohjalevy, joka ulottuu istuimesta auton etuosaan. Pohjan täytyy olla joka puolelta reunustettu putkella, tai reunalla joka estää ohjaajan jalvoja liukumasta pois pohjalta. Pohjalevyn tulee rajoittua auton runkoputkiin. Pohjalevyn tulee olla suora. Se ei saa muodostaa helmoja. Jos pohja on rei'itetty, ei reikien halkaisija saa olla yli 10 mm.

9.2.6. Katteet

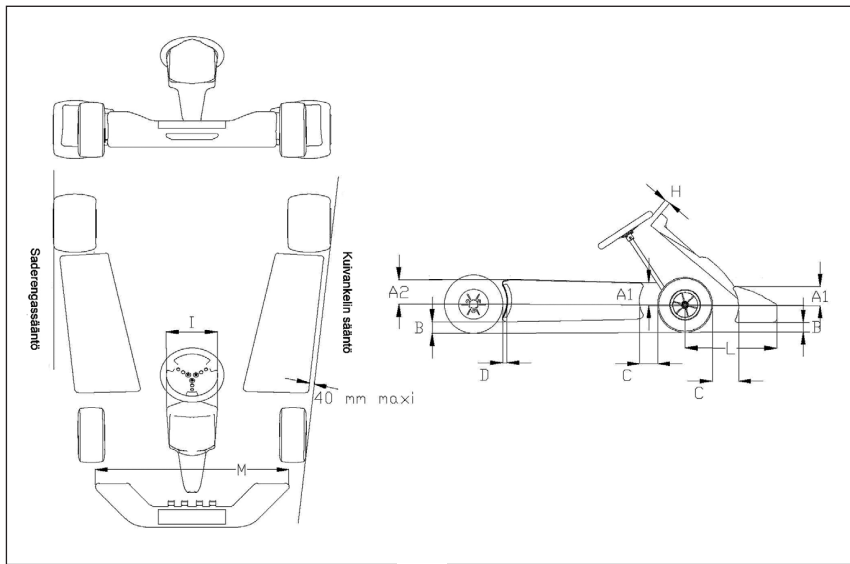
Kaikkien luokkien karteissa tulee olla sivukatteet, etukate, takakate ja rattikate. Näiden katteiden tulee olla CIK:n voimassa olevan luokituksen, tai edellisen luokituskauden mukaisia. Cadet luokassa katteet vo

vat olla myös FIK luokiteltuja. Katteet eivät saa toimia lisäpainoina kartissa.

Kaikissa luokissa, pois lukien Cadet, etupuskurin tulee olla mallia "(CIK:n luokiteleva)" törmäyksestä liukuva etukate. Etukatteen tulee olla ehjä eikä siinä saa olla reikiä.

Kartin tulee täyttää katteille määritellyt mitat ja säännöt ennen radalle menoa. Mikäli kilpailunjohtaja ja/tai katsastuspäällikkö toteaa, ettei kart ole turvallinen esim. kolarin jälkeen, liputetaan kart tekniikkali-pulla ratavarikolle.

Uuden voimassa olevan luokituksen mukaisessa rungossa käytettävä vain voimassa olevan luokituksen katteita. Jos kart on luokiteltu CIK:n -08 luokituskaudelle tulee sen täyttää kuvan 2. mitat:



Kuva 2.

Mittapiste Mitta mm

| | |
|----|--------------------------------|
| A1 | Vähemmän kuin eturenkaan säde |
| A2 | Vähemmän kuin takarenkaan säde |
| B | 25 |
| B | 60 |
| C | 150 |
| D | 60 |
| H | 50 |
| I | 250 |
| I | 300 |
| L | 650 |
| M | 1000 |
| M | |

Lisähuomautus

| | |
|--|---------------------|
| Minimi | Kuljettaja kyydissä |
| Maksimi | Kuljettaja kyydissä |
| Maksimi | |
| Maksimi | |
| Minimi | |
| Minimi | |
| Maksimi | |
| Maksimi | |
| Minimi | |
| Maksimi arvo on etuakselin raideleveys | |

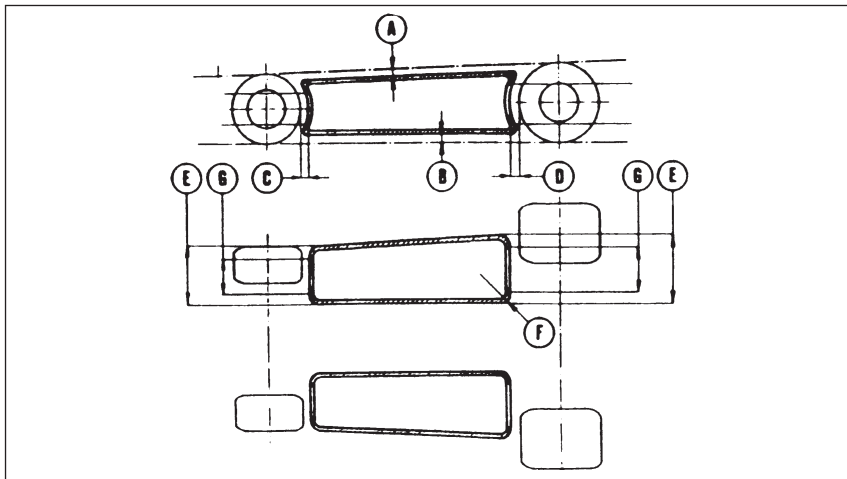
Materiaalit

Kiellettyjä materiaaleja ovat mm. hiilikuitu, lasikuitu, kevlar ja metalli. Ainoa sallittu materiaali on muovi ja se on oltava laadultaan sellaista, ettei siihen rikkoutuessaan synny teräviä reunoja.

Sivukatteen

Sivukatteen (kaikissa luokissa) eivät saa koskaan sivuta etu- ja takarenkaiden yli kulkevaa tasoa, eivätkä sivuta suorassa olevien etu- ja takapyörien ulkopinnan kautta kulkevaa tasoa. Mitat kuvan mukaan, paitsi sadekelillä, jolloin voidaan

käyttää veden pääsyn sivukatteen estävää rakennetta. Tässäkään tapauksessa ei 2,5 cm:n vähimmäismittaa maahan nähden saa alittaa. Sade- renkaita käytettäessä katteen eivät saa ylittää suorassa olevan takarenkaan ulkopinnan kautta piirrettyä viivaa. Kuivankelin säännössä sivukatteen sivureuna ei saa olla 4 cm kauempana etu- ja takarenkaan kautta piirretystä linjasta. Tämä sääntö täytyy toteutua jostain kohtaa katteen kohtaa. Katso kuva 2. Tarkemat mitat löydät mittapiirroksista. Mikäli kart ei täytä em. mittoja, voidaan se poistaa lähtöjärjestyksestä.



Kuva 3.

| Mittapiste | Mitta mm | Lisähuomautus | |
|------------|----------|----------------|---------------------|
| A | 40 | Maksimi | Kuljettaja kyydissä |
| B | 25 | Minimi | Kuljettaja kyydissä |
| B | 40 | Maksimi | Kuljettaja kyydissä |
| C | 20 | Minimi | |
| C | 50 | Maksimi | |
| D | 20 | Minimi | |
| D | 50 | Maksimi | |
| E | 120 | Minimi | Edessä |
| E | 180 | Minimi | Takana |
| F | 50 | Säteen minimi | |
| F | 100 | Säteen maksimi | |
| G | 100 | Minimi | Edessä |
| G | 160 | Minimi | Takana |

Etukate

On pakollinen kaikissa karteissa.

Rattikate

Rattikate ei saa ulottua ohjauspyörän yli kulkevan vaakatason yläpuolelle ja rattikatteen ja ohjauspyörän välin tulee olla vähintään 5 cm. Rattikate saa ylittää etupuskurin maksimissaan 50% etukatteen leveydestä (mitta mitataan etupuskurista etukatteen etureunaan). Rattikate ei saa estää polkimien normaalia toimintaa, eikä peittää miltään osin kuljettajan jalkoja normaalissa ajoasennossa. Rattikatteen enimmäisleveys on 30 cm.

Takarenkaiden suoja

OK, OKj ja KZ2 -luokan karteissa tulee olla voimassaolevan CIK-luokituksen mukainen takarenkaiden suoja. Muissa luokissa takarenkaiden suoja tulee olla CIK- tai FIK-luokiteltu tai runkovalmistajan tehdasvalmisteiden.

Takarenkaiden suojan leveys ei saa missään olosuhteissa olla takapäin (renkaiden ulkoreunan) leveyttä suurempi ja takarenkaiden suojan täytyy olla

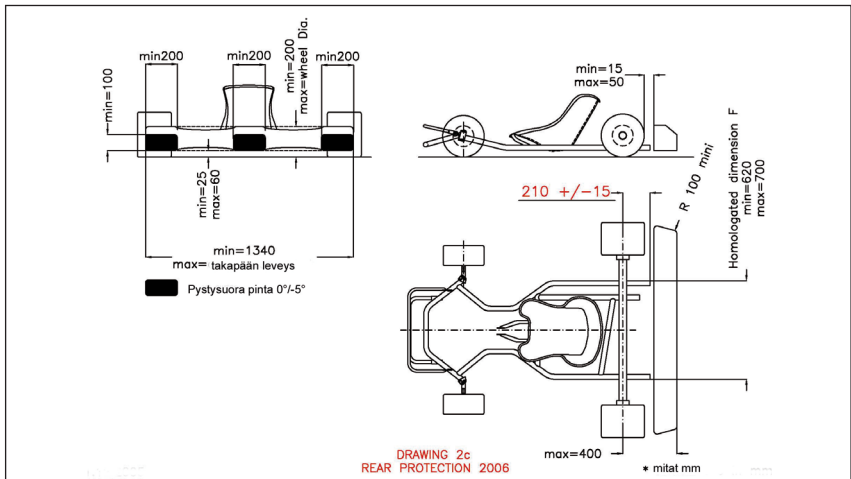
takarenkaiden muodostaman tason sisäpuolella. Muissa kuin CIK-luokitelluissa takarenkaiden suojuissa takarenkaiden suojan leveys on vapaa, mutta takarenkaiden reunan ja suojan välinen etäisyys voi maksimissaan olla 40 mm. Kuva 4. CIK-luokiteltujen takarenkaiden suojan sääntö ja mitat. Kuva 5. Takarenkaiden suojan sääntö muille, kuin CIK-luokitelluille suojuille.

9.2.7. Voimansiirto

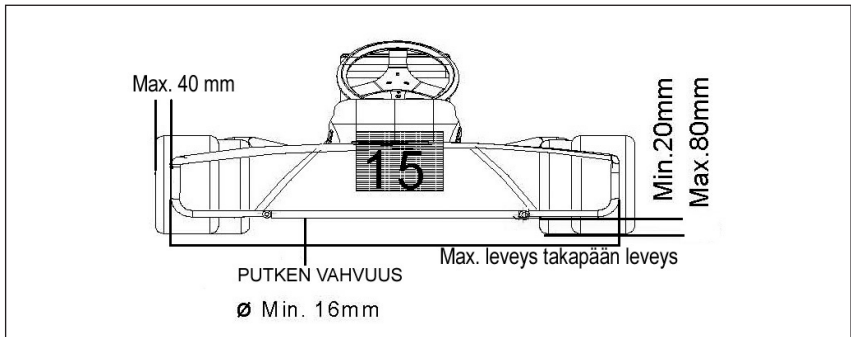
Vedon tulee aina tapahtua takapyörän kautta. Voimansiirtomenetelmä on vapaa sillä edellytyksellä, ettei käytetä tasauspyörästä. Kaikki ketjun öljyämis- ja rasvaamisen menetelmät ovat kiellettyjä ajon aikana pl. CIK-FIA: n hyväksymät järjestelmät.

9.2.8. Ketjusuoja

Umpinainen ketjusuoja on pakollinen. Sen tulee suojata tehokkaasti moottorin ja akselin ketjupyörän keskitasolle asti. Lisäksi sen tulee suojata moottoreissa joissa on kytkin mahdollisilta kytkimen hajoamisilta. Lisäksi sen on suojattava tehokkaasti sivulta, etteivät kuljettajan sormet voi tarttua ketjuun. Ket-



Kuva 4.



Kuva 5.

jusuoja ei saa leikata takaleveyden kaventamiseksi.

Mikäli ketjusuoja irtoaa siten, ettei se anna tarkoituksen mukaista suojaa, liputetaan kart tekniikkaliipulla ratavarikolle.

9.2.9. Jousitus

Kaikenenlainen jousitus, sekä joustava että taittuva, on kielletty. Hydraulinen, pneumaattinen tai mekaaninen jousitus on kielletty kaikkialla kartissa.

9.2.10. Jarrut

Jarrujen on oltava tehokkaat ja niiden tulee vaikuttaa vain molempiin takapyöriin samanaikaisesti, käsikäyttöiset jarrut kielletty kansallisissa luokissa. Etujarrut kielletty OK-Junior ja OK -luokissa. Käsikäyttöiset jarrut kielletty vaihteellisissa luokissa. Jarrujen on oltava mekaaniset tai hydrauliset.

Alkuperäisissä tehdasvalmisteisissa pääsylinterieissä sallitaan alumiininen vipu. Käytettäessä jarruvaijeria, on sen halkaisijan oltava vähintään 2,5 mm, tai tätä poikkipintaa vastaava (käytettäessä kahta

vaijeria). Jos voima polkimelta pääsylinterille välitetään tangolla/vaijerilla, tulee tangon lisäksi jarruissa olla turvavaijeri polkimen ja pääsylinterin käyttöviivun välillä. Tämän vaijerin min. halkaisija on 1,8 mm. Luokitelluissa jarruissa tulee käyttää luokituksen mukaisia osia.

9.2.11. Ohjaus

Ohjauksen tulee tapahtua ohjauspyörällä, jonka on oltava muodoltaan suljettu kehä. Ohjauspyörän ylä- ja/ tai alaosasta 1/3 saa olla suoraa ja säteen ei tarvitse olla sama, kuin muualla kohdoin. Ohjauspyörässä olevat lisälaitteet eivät saa ulottua 20 mm korkeammalle ohjauspyörän pintatasosta. Taipuisat vaijeri- ja ketjuohjausjärjestelmät ovat kiellettyjä. Kaikki ohjausjärjestelmän osat on kiinnitettävä mahdollisimman turvallisella tavalla (itse lukittuvilla muttereilla tai ruuveilla, varmistinlangalla).

9.2.12. Istuin

Istuimen tulee olla muotoiltu niin, että kuljettaja

pysyy hyvin paikallaan ja pystyy vastustamaan sekä sivulle, että eteenpäin suuntautuvaa liikettä kaarteissa ja jarrutuksissa. Istuimen sivukiinnikerautojen, lisätukien ja penkin välissä tulee olla metallista tai kovasta muovista valmistettua levyä, jonka mitat ovat vähintään pinta-alaltaan 13 cm² tai halkaisijaltaan vähintään 40 mm ja paksuus vähintään 1,5 mm. Kaikki sivukiinnikeraudit ja penkkiin kiinnitettävät tuet tulee olla pultattu tai hitsattu molemmista päistä. Jos penkin lisätukia ei käytetä tai niitä ei ole kiinnitetty, kuten edellä mainittu, ne tulee poistaa.

9.2.13. Polkimet

Polkimet eivät missään asennossa saa ulottua rungon, johon luetaan mukaan puskurit, ulkopuolelle.

9.2.14. Kaasupoljin

Kaasupoljin tulee olla varustettu palautusjousella.

9.2.15. Moottori

Luokiteltu moottori tai sen osat tulee voida tunnistaa luokitustodistuksen teknisten selostuksien (valokuvien, piirustusten, mittojen jne.) avulla ottaen huomioon art. 43. mukaan sallitut muutokset. Tarkastuksissa sallitaan seuraavat toleranssit:

- kaasuttimen kurkun halkaisija, ei lainkaan
- kiertokangen keskiliinjan pituus $\pm 0,10$ mm
- männän iskun pituus kuutiotilavuuden määräämiseksi:
- moottori koottuna $\pm 0,20$ mm
- moottori purettuna $\pm 0,10$ mm
- kulmat (imu- tai pakoaukot CIK:n määräysten puitteissa)
- sytytyksen ajoituksen toleranssi $\pm 3^\circ$ tai luokitustodistuksessa esitetty
- enimmäiskuutiotilavuuksissa ei ole toleransseja

Vesijäähdytys

Käytettäessä vesijäähdytystä tulee jäädyttimen sijaita rungon yläpuolella maksimissaan 50 cm korkeudella maasta, ja maksimissaan 55 cm taka-akselin edessä. Käytettävien letkujen tulee kestää lämpöä (150 °C) ja painetta (10 Bar). Moottorin lämpötilan säätämiseksi on sallittua asentaa jäädyttimen eteen tai taakse laite (lukuun ottamatta teippiä), jota voi säätää ajon aikana, mutta ei voida irrottaa. Mekaanisen ohivirtaustermostaatin käyttäminen on sallittua. Sallittu jäähdytysneste on vesi. Ylivuotosäiliö(t) tulee olla tyhjä(t) mentäessä lähdön valmistelualueelle.

Imuäänenvaimennin

Imuäänenvaimentimen tulee olla CIK:n luokittelema kaikissa luokissa. Mini60-luokassa tekniikkasäännon mukainen. Imuäänenvaimentimeen saa tehdä yhden 3 mm reiän polttoainesoksen poistamiseksi. Imuäänenvaimentimen imuputkien halkaisija maksimi 23 mm kansallisissa luokissa (CIK Group 2 luokiteltu).

9.2.16. Pakoputkisto

Pakoputkiston tulee päätyä kuljettajan taakse. Sen

korkeus maasta ei saa ylittää 45 cm. Suojaamaton pakoputkisto ei saa koskettaa normaalissa ajoasennossa olevaa kuljettajaa. Äänenvaimentimen ulotuloputken jonka halkaisija on yli 3 cm, ei saa ylittää määriteltyjä rajoja ja sen tulee olla suunnattu sivulle tai alaspäin, ei suoraan kohti takapuskuria. Kaikkien luokkien moottorin äänenvaimentajan tulee vastata voimassa olevaa luokitustodistusta.

9.2.17. Taka-akseli

Taka-akselin seinämävahvuus kv-luokissa tulee olla vähintään alla olevan taulukon mukainen. Seinämän minimimitä ei huomioida kiilojen kohdalla.

| Akselin halkaisija | Minimi seinämävahvuus |
|--------------------|--------------------------|
| 50 mm | 1.9 mm |
| 45 mm | 2.3 mm |
| 40 mm | 2.9 mm |
| 35 mm | 3.8 mm |
| 30 mm | 4.9 mm |
| 25 mm | Vain umpinainen sallittu |

9.2.18. Polttoainetankki

Polttoainesäiliön tulee olla kiinnitetty runkoon tukevasti, eikä millään väliaikaisella kiinnitysmenetelmällä. Sen tulee olla valmistettu siten, ettei se eivätkä polttoaineputket, joiden tulee olla taipuisia, aiheuta vuotovaaraa kilpailun aikana. Polttoainesäiliö ei saa olla muotoiltu toimimaan korirakenteena. Virtaus säiliöstä moottoriin saa tapahtua vain normaalissa ilmanpaineessa. Polttoainesäiliön enimmäistilavuus on 15 litraa. Ylivuotosäiliö(t) tulee olla tyhjä(t) mentäessä lähdön valmistelualueelle.

9.2.19. Polttoaine

Polttoaineen koostumus

Polttoaineen tulee koostua vain Suomessa huoltoasemilla normaalimyyntissä olevasta tieliikenneajoneuvomoottoreille tarkoitettusta lyijyttömästä 98 bensiinistä ja sallitusta voiteluöljystä.

Kilpailun katsastuspäälliköllä tai AKK:n kartinglajiryhmän nimeämällä henkilöllä on oikeus ottaa näyte siitä polttonesteestä, jota on käytetty kilpailun aikana. Käytettävä polttoaineen tulee sisältää vain yhtä polttoainelaatua ja tarvittaessa yhtä sallittua voiteluainetta. Eri oktaaniarvoisten polttoaineiden sekoittaminen on kiellettyä.

Sallitut voiteluaineet

Sallitut voiteluaineet löytyvät kartingin materiaali-pankista liiton sivuilta.

Polttoainetestaus

Kilpailun katsastuspäälliköllä on oikeus ottaa näyte siitä polttonesteestä, jota on käytetty kilpailun aikana. Kilpailupaikalla polttoaineesta voidaan tutkia sen tiheys ja sähkönojohtavuus. Mikäli nämä arvot eivät vastaa referenssimittausarvoja voidaan kilpailijaa esittää hylättäväksi.

Jos kuljettaja vastalause/vetoomusmenettelyn kautta haluaa kyseenalaistaa hylkäyksen ja haluaa

polttoainenäytteen tutkittavaksi laboratoriossa, on silloin otettava tarvittavat näytteet. Laboratoriotestausostoina polttoainenäytteen olevan sääntöjenvastainen, kilpailija/ilmoittaja vastaa tutkimuksesta aiheutuneista kuluista.

Laboratoriotestejä varten on otettava kolme näytettä, joista jokainen on vähintään 500ml ja luokissa Cadet, Micro, Raket sekä Mini 60 vähintään 250ml. Näytteet otetaan pääsääntöisesti kartin polttoainetankista, mutta tarvittaessa myös polttoaineen säilytykseen tarkoitettua säiliöstä.

Kolmesta näytteestä yksi annetaan järjestäjän haltuun, yksi kilpailijalle ja yksi testilaboratoriolle. Kilpailija on velvollinen antamaan pyydettyä AKK:n tietoon käyttämänsä polttoaine/voiteluöljy seossuhteen ja vähintään 0,5 l käyttämänsä voiteluöljyä lisätutkimusta varten.

9.2.20. Renkaat

Kaikissa luokissa on kilpailussa käytettävissä yksi kuivankelin ja yksi sadekelin rengassarja + yksi vararengas molempiin sarjoihin (etu- tai takarengas). Rengassarja muodostuu kahdesta eturenkaasta ja kahdesta takarenkaasta, muut yhdistelmät kiellettyjä. Kuivankelin ja sadekelin rengassarjojen yhdistely kielletty. Katsastusmies hyväksyy pyynnöstä yhden renkaan vaihdon. Kilpailunjohtaja määrää keliolosuhteista riippuen käytettävän rengassarjan (kuiva/sade).

Luokitellut renkaat täytyy voida tunnistaa luokitustodistuksen teknisten selostusten (valokuvien, piirrosten, mittojen jne.) avulla. Mikäli renkaan luokitustodistuksessa määritellään renkaan pyörimisuunta, tulee pyörimisuuntaa noudattaa. Renkaiden käsittely kemiallisilla aineilla on kielletty. Renkaiden mekaaninen muodon tai rakenteen muuttaminen on kielletty. Renkaiden tulee täyttää valmistajan antamat kovuusarvot. Renkaiden ylimääräinen lämmittäminen ja jäädyttäminen millään tavalla on kielletty.

Renkaat ovat aina kilpailijaokohtaiset, eikä samoja renkaita voi käyttää useampi kilpailija saman kilpailun aikana.

Renkaan lukitusruuvit

Kaikissa luokissa missä moottorin iskutilavuus on vähintään 120 cm³, tulee käyttää vanteissa ns. lukitusruuveja, jotka estävät renkaan putoamisen pois vanteelta ja näin estävät renkaan äkillisen tyhjentyksen. Lukitusruuveja tulee olla vanteen ulkoreunalla kolme kappaletta. Tästä säännöstä voidaan poiketa Rotax Micro- ja Mini Max -luokissa.

9.2.21. Kartin käynnistys

Moottorin saa käynnistää narukäynnistimellä, sähköstartilla tai työntämällä, lukokasääntöjen mukaan. Työnnettäessä on kaikenlaisten apuvälineiden käyttö kielletty.

9.2.22. Kilpailunumerot

Numerokilven ja -pohjien tulee olla läpinäkymätöntä taipuisaa muovia. Aringon valo ei saa kuulua niistä

läpi, tai taustaan on liimattava musta kontaktimuovi, tms. Numeroiden tulee olla vähintään 15 cm korkeita ja 2 cm leveitä ja numerot tulee olla selkeästi erotuvalle kirjainmallilla. Numerot tulee olla takana, edessä ja molemmilla sivuilla. Jos numerokilpi tulee kilpailun aikana epäselväksi tai putoaa, voi kilpailun johtaja poistaa ko. kilpailijan radalta. Tätä ei kuitenkaan tule tehdä, mikäli menetyks tapahtui viimeisellä kierroksella. Kun katetta käytetään numerokilven pohjana, tulee sen olla suora ja heijastamaton koko vaaditulta alalta.

Ainoastaan kilpailun järjestäjien toimittamat yhdenmukaiset mainokset ovat sallittuja numerokilvessä tai -pohjissa. Tällöin on heidän myös annettava numerokilvet tai numerot. Mainos ei saa olla yli 5 cm korkea, eikä sitä saa kiinnittää kilven alosaan.

Harrastajaluokkien ja harrastajalisenssillä ajavien numeroluokkien pohja on valkoinen ja numerot mustia.

Kansallisten kilpailuluokkien SJM- ja SM-luokkien kilpailunumerot varataan liiton verkkosivuilta löytyvällä lomakkeella. Lomake on jokaisen lajin ja luokan alla erikseen. Jos haluaa hakea vuosinumeroa useampaan luokkaan, tulee vuosinumerohakemus tehdä jokaisen luokan alisivulla erikseen. Vuosinumeroiden varausmahdollisuus avataan aina tammikuussa, jonka jälkeen kilpailijat käyvät itse tekemässä hakemuksen haluamastaan numerosta. Vuosinumerovaraus näkyy liiton verkkosivuilla alustavana, kunnes se tarkistetaan ja hyväksytään liiton toimesta, jolloin vuosinumerovaraus tulee näkyville.

Arvokilpailuluokkien (SJM, SM) kilpailunumerot 1-10 jaetaan edellisvuoden menestyksen perusteella. Seura- ja jäsentenväliisiin, aikuisharraste- sekä alueellisiin kilpailusarjoihin kilpailunumerot jaetaan edelleen seurojen tai järjestäjien kautta.

Luokkakohtaiset tunnukset

Numerokilvissä käytetään seuraavia värejä:

| Luokka | Numerokilpi | Numerot |
|-----------|-------------|-----------|
| Cadet | Valkoinen | musta |
| Mini 60 | Keltainen | musta |
| Micro | Punainen | valkoinen |
| Raket | Vihreä | valkoinen |
| OK-Junior | Keltainen | musta |
| OK | Keltainen | musta |
| KZ2 | Keltainen | musta |
| TAG | Keltainen | musta |

9.3. Luokitustodistukset

9.3.1. Kansalliset luokitukset

- AKK suorittaa sääntökirjan määrittämien luokkien luokitukset.
- Luokituskausi on enintään viisi vuotta.
- Luokitukset ovat voimassa alkaen 1.1. seuraavaa vuotta.
- Luokituksen hakija sitoutuu:
 - pitämään myynnissä luokiteltuja laitteita koko luokitusajan.
 - pitämään varastossa varaosia vähintään viiden vuoden ajan luokitusajankohdasta lukien.
 - toimittamaan ostajille vain luokituksen mu-

- kaisia laitteita.
- e. Luokitellun laitteen myynnin yhteydessä on ostajalle annettava laitetta koskeva AKK:n luokitustodistus.
- f. Mikäli luokitusehoja on rikottu, voidaan luokitustodistus peruuttaa.

Raket-luokan luokitusmääräykset

- näiden luokkien moottoreille on AKK:n hyväksymä yleisluokitustodistus.
 - moottorin tulee olla sarjavalmistainen ja täyttää AKK:n tekemät luokituspiirrokset ja määritteet.
- Luokitustodistus on maahantuojaan toimesta annettava jokaiselle moottorin ostajalle.

9.3.2. Tunnistaminen ja tarkistus

Runko

Luokiteltu runko täytyy voida tunnistaa luokitustodistuksen teknisten selostusten (valokuvien, piirrosten, mittojen jne.) avulla.

Katteet

Katteiden mitoissa sallitaan +/- 5 % ero luokitustodistuksen mittoihin.

Renkaat

Luokitellut renkaat täytyy voida tunnistaa luokitustodistuksen teknisten selostusten (valokuvien, piirrosten, mittojen jne.) avulla.

Moottorit

Luokitellut moottorit täytyy voida tunnistaa luokitustodistuksen teknisten selostusten (valokuvien, piirrosten, mittojen jne.) avulla.

9.4. Telemetry-, tiedonkeruu- ja radiolaitteet

9.4.1. Tiedonkeruu

Sallitut mitattavat kohteet ovat kierrosaika, moottorin kierrosluku, kaksi lämpötilaa, kaksi kiihtyvyyssarvoa, joko toisen etupyörän pyörintänopeus tai taka-akselin pyörintänopeus. Moottorin kierroslukuanturin tulee olla induktiivinen ja sen saa kytkeä ainoastaan sytytyslaitteiston korkeajännitejohdon ympärille.

Satelliittipaikannusjärjestelmä avustettu tai avustamaton, on sallittu.

9.4.2. Radioyhteys

Kaikenlainen radioyhteys radalla olevaan kuljettajaan on kielletty.

9.5. Renkaat kilpailuissa (Lajiryhmä määrittelee ja julkaisee käytettävät renkaat sopimuskausittain)

9.6. Luokakohtaiset erityismäärittelyt

CADET

AKK:n luokitustodistuksen mukainen Raket 60 CD moottori tai Raket 95 Cadet moottori.

- Runko: Akseliväli vapaa
- Kori: Sivukatteet pakolliset, muuten vapaa

- Jarrut: Mekaaniset tai hydrauliset, takapyöriin vai-kuttavat
- Takavanteen leveys: min 140 mm.
- Taka-akseli: halkaisija enintään 40 mm
- Perän minimileveys 1040 mm (vanteen ulkopinnoilta mitattuna)
- Auton maksimileveys 950mm rungolla 1100mm(vanteen ulkopinnoilta mitattuna)
- 1010mm rungton etupään leveys ei saa ylittää missään olosuhteessa takapään leveyttä
- Välitys: Eturatas 11 hammasta, takaratas 84 hammasta
- Numerolaatta: Valkoinen mustin numeroin
- Minimipaino: 85 kg kuljettajineen
- Ikäraja: 6 v. -
- Slicks-renkaan kehä max 850mm
- Sadekelin renkaan kehä max 865mm
- Ajon aikana moottorista saa mitata vain kierroslukua
- Raket 95 Cadet moottorissa puolipuristimen alkuperäisen tulpan tulee olla paikallaan

MICRO

- AKK:n luokitustodistuksen mukainen Raket 95 moottori ja pakoputki. Katso luokitustodistus.
- Kuristimella oleva pakosarja
- CIK /FIA luokittelu imuäänenvaimennin, sisällä olevalla suodattimella, imuputkien halkaisija max 23mm
- Rungon akseliväli 950 - 1010mm
- Perän minimileveys 1040 mm (vanteen ulkopinnoilta mitattuna)
- Auton maksimileveys 950mm rungolla 1100mm(vanteen ulkopinnoilta mitattuna)
- 1010mm rungton etupään leveys ei saa ylittää missään olosuhteessa takapään leveyttä
- Sallitut muutokset: Kaasuvaajierinkuoren piti-meen saa tehdä hahlon vajerin irrottamisen helpottamiseksi
- Myös AKK:n voimassa olevan yleisluokituksen mukaiset Raket 85 moottorit sisältäen 12 mm imu-kuristimen sallitaan Micro -luokassa. Katso luokitustodistus.
- Minipainot: Raket95 moottorilla 102kg, Raket85 moottorilla 96kg
- Ikäraja 8-11 v.

RAKET

AKK:n luokitustodistuksen mukainen Raket 95 moottori ja pakoputki. Katso luokitustodistus.

- Rungon akseliväli 950mm - 1010mm
- Perän minimileveys 1040 mm (vanteen ulkopinnoilta mitattuna)
- Auton maksimileveys 950mm rungolla 1100mm(vanteen ulkopinnoilta mitattuna)
- 1010mm rungton etupään leveys ei saa ylittää missään olosuhteessa takapään leveyttä
- Sallitut muutokset: Kaasuvaajierinkuoren piti-meen saa tehdä hahlon vajerin irrottamisen helpottamiseksi

- Myös AKK:n voimassa olevan yleisluokituksen mukaiset Raket 85 moottorit ovat sallittu. Katsu luoki-tustodistus.
- Minimipainot: Raket95 moottorilla 115kg, Ra- ket85 moottorilla 110kg
- Ikäraja 10-15 v.

OK Junior, OK ja K2Z

- Teknisinä sääntöinä käytetään vuoden CIK:n voi- massa olevia teknisiä sääntöjä lisättynä mahdol- lisilla kansallisilla poikkeuksilla. Teknisiä sääntöjä ja niihin liittyviä asioita voidaan tarkentaa, muut- taan tai poistaa kauden aikana lajiryhmän toimes- ta.

Mini 60 (60 cc moottorit)

- Kilpailutoiminnassa tulee noudattaa seuraavia sääntöjä
- Ikäraja 10 v. -
- Minimipaino 112 kg
- Uuden sekä vanhan luokituksen moottorit hy- väksytään kierrosluvunrajoittimella samoin uusi sekä vanha kytkin hyväksytään säännöissä mää- ritettyjen kierroslukujen mukaisesti.
- Palotilan minimi koko kaikissa Mini 60 mootto- reissa tulee olla 6,8 cm³.
- Välitys vapaa
- Sytytystulpat CIK säännön mukaisesti.
- Rungon akseliväli tulee olla min 950mm – max 1010
- 2022 alkaen sallitaan vain CIK-luokiteltu 950mm runko
- Perän minimileveys 1040 mm (vanteen ulkopin- noilta mitattuna)
- Auton maksimileveys 950mm rungolla 1100mm(vanteen ulkopinnoilta mitattuna)
- 1010mm rungon etupään leveys ei saa ylittää missään olosuhteessa takapään leveyttä
- Kilpailuissa käytettävillä moottoreilla tulee olla voimassa oleva AKK:n luokitus
- Moottoreiden luokitustodistukset sekä tarkem- mat tekniset säännöt: [www.autourheilu.fi/lajit/ karting/luokitustodistukset](http://www.autourheilu.fi/lajit/karting/luokitustodistukset)
- Alkuperäinen imuäänenvaimennin sallittu

TAG

TAG -luokalla tarkoitetaan kartingharrastajaluokkaa jossa ajetaan karting-autoilla jotka on varustettu alla määritetyillä moottoreilla.

- Kokonaispainon ylittäessä 190 kg, on mahdollista käyttää nelipyöräjarruja.
- Kuljettajan vähimmäisikä on 15 vuotta, joka tulee täyttyä kuluvan vuoden aikana.
- Moottorina käytetään seuraavia moottoreita:
 - Rotax Max FR 125
 - IAME Parilla Leopard
 - IAME Parilla X30
 - Sonik VX 125
 - VORTEX ROK
 - VORTEX Super ROK
 - VORTEX TT
 - COMER K365
 - PRT Fireball

Moottoreiden tulee vastata moottorin valmistajan voimassa olevaa luokitustodistusta.

- Rotax Max FR 125, yhteispaino vähintään 172 kg
- IAME Parilla Leopard, yhteispaino vähintään 174 kg
- IAME Parilla X30, yhteispaino vähintään 174 kg
- Sonik VX 125, yhteispaino vähintään 176 kg
- VORTEX ROK, yhteispaino vähintään 165 kg
- VORTEX Super ROK, yhteispaino vähintään 182 kg
- VORTEX TT, yhteispaino vähintään 174 kg.
- COMER K365, yhteispaino vähintään 176 kg
- PRT Fireball, yhteispaino vähintään 174 kg.

Näitä painoja voidaan muuttaa kartingin lajiryhmän päätöksellä kauden aikana.

MUUT LUOKAT

Rotax- ja IAME X30 -luokkien kilpailut järjestetään liiton jäsenyhdistyksen toimesta AKK:n erikseen hy- väksymien sarja-/kilpailukohtaisten sääntöjen mu- kaisesti.

10. Kuljettajan varusteet

10.1. Kypärä

Ohjaajalla tulee olla ehjä, sopivan kokoinen ja asianmukaisesti kiinnitetty kilpailukäyttöön hyväksytty kypärä. HUOM! Alle 15-vuotiaalla kuljettajalla CMR/CMS luokiteltu kypärä pakollinen (katso kypäränormit). Sateella ns. visiiirihyrrää käytettäessä sen tulee peittää huurtumisen estämiseksi visiiiriin tehty aukko.

Karting-kypäränormien lisäksi kaikkien autourheiluun hyväksytyjen visiiirillä varustettujen kypärien käyttö karting-kilpailuissa on sallittu. Kaikessa kilpailutoiminnassa on käytettävä hyväksyttyä kypärää. Kypärässä tulee olla kypäränormimerkintä. **Kypärään ei saa kiinnittää mitään ylimääräistä, kuten kameraa yms.**

10.2. Ajohaalarit, jalkineet ja käsiineet

CIK-FIA:n hyväksymä yhtenäinen ajoasu tai nahasta tai vastaavasta materiaalista valmistettu, joka peittää koko vartalon, jalat ja käsivarret ja joka antaa suojan hankautumista vastaan. Luokissa Cadet ja Micro hyväksytään ajoasuksi tukevasta kankaasta (ei nailonkangasta) valmistettu yhtenäinen ajoasu. Suositellaan LEVEL2-tason mukaista ajopukua. Kylkiliivit,

mikäli käyttää, tulee olla ajopuvun alla. Kädet kokonaan suojaavat hansikkaat. Jalkineiden tulee peittää ja suojata nilkat.

Vuoden 2023 alusta vaaditaan CIK-FIA:n hyväksymä ajoasu, jonka luokitus on voimassa. Asun tulee peittää koko vartalo, jalat ja käsivarret. Myös vuoden 2023 alusta luokissa Cadet, Micro sekä aikuisharrasteluokat joissa moottorin kuutiotilavuus alle 120cm³ tai moottorin maksimiteho 11Kw, vaaditaan CIK-FIA tai LEVEL 2 luokiteltu ajopuku, mutta luokituksen ei tarvitse olla voimassa.

Kylkiliivit, mikäli käyttää, tulee olla ajopuvun alla. Kädet kokonaan suojaavat hansikkaat. Jalkineiden tulee peittää ja suojata nilkat sekä niiden tulee olla moottoriurheiluun tarkoitettut.

10.2.1. Kamerat

Kameraa saa käyttää kaikissa Suomessa ajettavissa kilpailuissa. Kameran tulee olla tukevasti kiinnitetty. Kamera tulee kiinnittää autoon, ei kypärään tai ajohaalariin.

10.3. Kypäränormit

Snell Memorial Foundation
3628 Madison Avenue,
Suite 11
North Highlands, CA 95660,
USA

Tel. +1 (916) 331-5073
Fax +1 (916) 331-0359
www.smf.org

Snell-SA2015

! *Ei voimassa 31/12/2023*
• *jälkeen*



Snell-SAH2010

! *Ei voimassa 31/12/2023*
• *jälkeen*



Snell-SA2010

! *Ei voimassa 31/12/2023*
• *jälkeen*



Snell-K2015

! *Ei voimassa 31/12/2023*
• *jälkeen*



Snell-K2010

! *Ei voimassa 31/12/2023*
• *jälkeen*



Snell-FIA CMS2016

Pakollinen alle 15v kuljettajilla



Snell-FIA CMS2007

Pakollinen alle 15v kuljettajilla



Snell-FIA CMR2016

Pakollinen alle 15v kuljettajilla



Snell-FIA CMR2007

Pakollinen alle 15v kuljettajilla



Snell SA2005

! *Ei voimassa 31/12/2023*
• *jälkeen*



Snell K2005

! *Ei voimassa 31/12/2023*
• *jälkeen*



Fédération Internationale de l'Automobile
8, Place de la Concorde
75008 Paris
France
www.fia.com

FIA 8859-2015



FIA 8860-2010



FIA 8860-2010



FIA 8860-2004

! *Ei voimassa 31/12/2023*
• *jälkeen*



SFI Foundation Inc
15708 Pomerado Road,
Suite N208
Poway, CA 92064, USA
Tel. +1 858-451-8868
Fax +1 858-451-9268
www.sffoundation.com

SFI 31.1A

! *Ei voimassa 31/12/2023*
• *jälkeen*



SFI 31.2A

! *Ei voimassa 31/12/2023*
• *jälkeen*



11. Suomen kartingradat

| | | | | |
|----------------------------------|------------|---|-------------------------------|------------|
| Ahvenanmaa- Lemland | 805 x 8,0 | | Lapua - Kivimäki | 725 x 7,0 |
| Alahärmä - Mika Salo Circuit | 1205 x 9,0 | | Lievestuore - | |
| Espoo - Oittaa | 620 x 7,0 | | Keski-Suomen Mikrorata Oy | 1240 x 8,0 |
| Eura - Kauttua | 628 x 7,2 | | Nurmes | 945 x 8,0 |
| Forssa - Uitto | 730 x 8,0 | | Paimio - Formula K Higway One | 1012 x 9,0 |
| Hanko | 704 x 8,0 | | Pello - Kittisvaara | 700 x 7,0 |
| Hartola - Kalho | 500 x 7,0 | | Pieksämäki - Paltane | 688 x 8,0 |
| Helsinki - Malmi | 1090 x 8.5 | | Pori - Hiitteenmäki | 1060 x 8,0 |
| Honkajoki -Pesämäki | 1053 x 8,0 | | Riihimäki - Lavinto | 604 x 7,2 |
| Hyvinkää - Tuikkala | 1004 x 8,0 | | Rovaniemi - Mäntyvaara | 820 x 8,0 |
| Imatra - Saarlampi | 763 x 7,2 | | Ruukki | 746 x 7,0 |
| Joensuu - Ylämylly | 1080/1041 | x | Saarjärven karting-rata | 700 x 7,0 |
| 8,0 | | | Savonlinna - Kuikkaniemi | 510 x 7,0 |
| Jämsä - Haarlankangas | 730 x 7,0 | | Suonenjoki | 730 x 7,0 |
| Kangasala - Lentola Karting Park | 1093 x8,0 | | Tampere - Teisko Velaatta | 1080 x 8,0 |
| Kauhajoki - Sotka | 722 x 8,0 | | Toijalan Vauhtipuisto | 800 x 8,0 |
| Kitee - Tolosenmäki | 1050 x 8,0 | | Tornio - Haaparanta | 620 x 8,0 |
| Kokemäki - Järilänvuori | 1061 x 8,0 | | Turku | 902 x 8,0 |
| Kotka | 920 x 8,0 | | Töysä | 1250 x 8,0 |
| Kouvola - Tykkimäki | 1203 x 8,0 | | Ulvila - Haistila | 725 x 7,0 |
| Kuopio - Neulamäki | 700 x 7,0 | | Vaasa - Pitkämäki | 770 x 7,2 |
| Lahti - Pipo | 987 x 8,0 | | Vammala | 620 x 7,0 |
| Lapinlahti | 609 x 7,1 | | Vantaa | 1303 x 8,0 |
| Lappeenranta - Kimi Circuit | 1038 x 8,0 | | Varkaus - Huruslahti | 735 x 8,0 |
| | | | Vihti - Nummela | 1029 x 8,0 |
| | | | Ylivieska - Huhmarkallio | 922 x 8,0 |

Ahvenanmaa – Lemland

puh 0457 564 33 43
Tallvägen 47, 22100 MARIEHAMN

Alahärmä – Mika Salo Circuit

puh 010 3477600
Jorma Lillbackantie 16
62300 HÄRMÄ
www.powerpark.fi
sähköposti: info@powerpark.fi

Huom! Ajo mahdollista silloin kun radalla ei ole vuokra-autoja.

Espoo – Bemböle

puh 09 855 2950
Kellonummentie 9-11, 02770 Espoo
www.emsc.fi

Eura – Kauttua

Säkylä–Eura tien varressa 4 km Eurasta Säkylään päin
EURAN UA/FK-KERHO
PL 42, 27151 EURA
www.euranua.fi

Forssa - Uitto

Uitontie 111, 30100 Forssa
www.forssanfk-k.net

Hanko

n. 3 km keskustasta aivan valtatie 25 varrella, ns. Silversandin mutkassa.
Pituus 704 m, leveys 8 m.
Radalla kolme magneettinauhaa (alfano).

www.hanua.fi

Hartola – Kalho

Tietä nro 4 Hartolasta 10 km Heinolaan, josta Kalhontietä 5 km radalle. Etelästä tultaessa tieltä 4 käännetään Sysmään
menevälle tielle, josta 3 km radalle. Rata sijaitsee Kalhontien ja Sysmäntien risteyksessä.

Raimo Asikainen pk (03) 716 1619
pt (03) 716 1206

Markku Palm puh. (03) 716 8655
0400-492 222

Veikko Hahl pk (03) 7161 986
050-599 6843

Helsingin kartingrata

Nuorten Liikennekoulutusalue, Tattarisuontie,
00770 Helsinki.

Puh. radalle 041 5353 200
www.helsinginkartingrata.com

Honkajoki – Pesämäki

Pituus 1053 m
Leveys 8 m
Tieltä 271 Honka Centerin kohdalta Siikaisten suuntaan
5km, minkä jälkeen oikealle moottoriurheilukeskusviittojen
mukaan 5km.

Tiedustelut: Ilmari Mattila puh. 044-577 2726
www.pesamaki.fi

Hyvinkää – Tuikkala

puh 040 572 5722
Hikiäntie 1507, Hyvinkää
Ajo-ohje: VT 3 – Hyvinkää P / Sahanmäki – 5 km (tie 1430)
MT 290 vasempaan / Hausjärvi n. 200 m
www.hyua.fi

Imatra – Saarlampi

Karjalantie 777, 55800 Imatra
Valtatie 61 moottoritieltä Puumalantielle, n. 500 m rata oikealla.
www.saikart.fi

Joensuu – Ylämylly

Joensuusta 9 km Kuopioon, Polvijärventietä 3 k, rata oikealla

Karting radan yhteystiedot:
www.joeua.fi

Jämsä – Haaralankangas

24 ja 9-teiden risteyksestä 7 km Mänttään päin, jossa viitta radalle

http://www.aukjamsanaijat.fi/AUK_Jamsan_Aijat/Karting.html

Kangasala – Lentola Karting Park

Radan aukiolokausi on 01.04. – 31.10. välinen aika
AJO MUINA AIKONA EHDOTTOMASTI KIELLETTY !

Valtatie 12 Tampere – Lahti
puh 040 411 0118

Tampereelta päin tullessa valtatieltä 12 rampista käännetään oik. viitta: Kangasalan As. Lentola. Tästä risteyksestä käännetään vas. ja ajetaan n. 700 m jossa viitta vas. Harrastajantie, ajetaan Harrastajantietä voimavirtalinjojen alla n. 600 m.rata-alue. oik. Lahdesta päin tullessa valtatieltä 12 ajetaan ohi Kangasalan ja käännetään oik. viitta: Kangasalan As. >Lentola. Tästä käännetään vas. ja ajetaan n. 400 m jossa viitta Harrastajantie. Ajetaan Harrastajantietä voimavirtalinjojen alla n. 600 m, jossa rata-alue oik.

www.pirka.fi

Kauhajoki – Sotka

6 km Kauhajoen keskustasta Sotkan ulkoilualueella

Jari Mäntylä puh. 050 3833 123
Ajoharjoittelupäivät/karting ma–ke ja su

Kitee – Tolosenmäki

www.keskikarjalanua.fi

Kokemäki – Järilänvuori

Helsinki–Pori tietä (valtatie nro 2) Kokemäen jälkeen Harolantien risteys, jossa viitta: FK-rata 2km, rata oikealla.

Puh. radalle 045 1331664
Petri Lepistö 040 5727030

www.kokefkk.com

Aukioloajat:
arkisin klo 09.00–21.00
su klo 12.00–21.00

Kotka

Valtatie 7:ltä käännytään Karhulasta Anjalankosken suuntaan tielle n:o 357, jota ajetaan 4,7 km, jossa viitoitus: Moottoriurheilukeskus (Lentokenttä). Viitoituksen jälkeen radalle on matkaa 2,7 km.

www.kotkanfk.tk, kotkanfk@gmail.com

Kouvola – Tykkimäki

Valtatie 6:ttä valtatie 15 risteyksestä 2 km Lappeenrantaan päin

Katso tarkemmat tiedot Kouvolan Formula Kerho ry:n nettisivuilta www.kouvolakarting.fi

Kuopio – Neulamäki

Pituus 700 m. Rata uusittu 2004.

Avoinna arkisin 9–21, la 9–18 su 12–18
Tarkista varaustilanne www.kartingkuopio.fi

Maksu ennakkoon tilille FI95 1078 3000 2325 94
Viestikenttään teksti: ratamaksu, ajoäivä/kausi, kilp. numero. Kuitti mukaan radalle.

Lahti – Pipo

Lakkilantie 193, 15150 Lahti
Lahden FK ry, PL 54 15141 Lahti

www.lahdenfk.fi

Lapinlahti

Humpintie 16, 73100 Lapinlahti

www.lapinlahdenua.fi

Lappeenranta – Kimi Circuit

Lappeenrannasta Imatran suuntaan 12 km, tienviitta Muukko oikealle.

puh 040 5322 746
lprua1@hotmail.com
www.lprua.fi

Pituus: 1038 m

Lapua – Kivimäki

5 km Lapualta Seinäjoelle tietä 67, viitta radalle

www.lapuanua.fi

Ruuhimäki Circuit – Keski-Suomen Mikrorata Oy

Lievstuore, 9-tieltä Laukaanhovin kohdalta Ruuhimäentietä n. 2 km, josta opasteet perille.
Radan pituus 1240 m, leveys 8 m

Yhteystiedot:
www.karting-finland.com
puh: 010 666 8224

Nurmeksen Mikroautokerho

Jari Vaahersola
Pappilantie 12, 75530 Nurmes
pt. 013-480 180 pm. 0500-579 559
sähköposti: anssi.pellikka@oyk.pkky.fi

Nurmeksen kartingrata 10 km Lieksan suuntaan, puh. 013-480 180
Avoinna torstai klo 17–21, lauantai ja sunnuntai klo 12–21, muina aikoina sopimuksen mukaan.
Radan pituus 945 m, leveys 8 m, pääsuora 10 m leveä.

Oulu Ouluzone

Oulusta 40 km Kuusamon suuntaan.

www.ouluzone.fi
www.oulunfk.net

Paimio – Formula K Highway One

Paimio Hotelli Valtatie 1 vieressä
Aukioloajat: joka päivä klo 12.00–20.00

Suomen FK-radat
www.swkfinry.com

Pello – Kittisvaara

Tie 21 Pellosta 4 km pohjoiseen, oikealle radan yli. Kittisvaara jota 1 km. Viitoitus tieltä 21.

Pieksämäki – Paltanen

Pieksämäeltä 17 km Jyväskylään päin tietä nro 23

Ajopäivät: su, ma, ti
piek.ua@gmail.com
facebook

Pori – Viasvesi – Hiittenmäki

Sijainti: Viasvesi, Pori
Ajo-ohje: ks. nettisivut www.porinfkkerho.fi tai kilpailukutsujen takasivu.
karting@porinfkkerho.fi

Aukioloajat: arkinen 15-20, keskiviikoinen suljettu. La 10-18, Su 12-16. Arkipyhät suljettu.

Ratamaksut ennakkoon:
FI30 1269 3000 6047 42 Viestikenttään: Nimi, luokka ja numero. Tulosta kuitti mukaan!

Riihimäki – Lavinto

Puujaantie 775, Hausjärvi

www.lavintokarting.com

Rovaniemi – Mäntyvaara

4-tieltä viitta Mäntyvaara
Ravirata, ajetaan n. 4 km ja rata vasemmalla.

www.sckarting.fi

Ruukki - Vauhtimaa

Sijainti Oulun-lääni, Siikajoen kunta
Radan mitat: pituus 764m, leveys 7.0 (pinta uusittu 2006)

www.ruukinfk.com

Saarijärven karting-rata/Saarijärven UA

Pituus: 700 m
Leveys: 7 m
Aukioloajat: torstaisin ja sunnuntaisin klo 18.00–21.00
Radan osoite: Kolkanlahdentie 194, 43100 Saarijärvi
Ajo-ohje: Saarijärven keskustasta valtatie 13 n. 7 km
Kokkolan suuntaan, josta vasemmalle Kolkanlahdentietä 2 km.

Kerhon yhteyshenkilö: Kari Kirijatshenko
Sammalkuja 9
43100 Saarijärvi
puh. 040-7004123
sähköposti: kirikari@hotmail.com

Savonlinna – Kuikkaniemi

Savonlinnasta Punkaharjulle 3 km oikealle Tanhuvaara – Moinsalmi 5 km

Urpo Kosonen (050) 567 0482
Laitaatsillantie 14 E 37, 57170 Savonlinna
sähköposti: urpo.kosonen@elisanet.fi

Aukioloajat: ti – pe 12.00–20.00
la 10.00–16.00
Kerhopäivä tiistaisin 18.00–20.00

Radan käyttömaksut
15 €/päivä tai
150 €/kausi

Suonenjoen Moottoriurheilukeskus

FK-rata: pituus 730 m, leveys 7 m

Yhteystiedot:
www.smuk.fi
Osoite: Oittilantie 240, Suonenjoki

Tampere–Kaanaa -ilmailu- ja moottoriurheilukeskus

Tampereen kehätietä Jyväskylän suuntaan. Viitta Teisko (tie nro 338), jota noin 38 km kunnes Muroleen kanavan viitan jälkeen kyltti oikealle ilmailu- ja moottorikeskus.

www.kaanaakarting.com

Toijalan vauhtipuisto

Riisikkalantie 179, 37800 Kylmäkoski

www.valkeakoski-motorsport.net

Tornio / Haaparanta Polarica-Ring

Etäisyys Tornion keskustasta 8 km. Haaparannalta 6 km pohjoiseen josta viitat Karsikkojärvelle. Pituus 620 m. Leveys 8 m. Pääsuora 10 m.

Aspen Karting Klub
Kari Hiltunen
p. 0400 918 421

Turku, Oriketo – Turku Karting Oy

Ohikulkutieltä (no. 40) Orikedon liittymästä Metsämäen suuntaan vanhalle Tampereen tielle (no. 222), josta opasteet radalle. Kartta löytyy kotisivuiltamme.

Radan pituus 902 m, leveys 8 m.

Turku Karting Oy
Pollenkuja 2
20380 Turku
www.turkukarting.fi

Rata on kesäkaudella myös vuokra-autojen käytössä.
Suosittelemme varmistamaan etukäteen, että rata on vapaana harjoitteluun.

Töysä – SuomenSelän Karting (SuSeKarting)

Ajettavissa kahtena eri ratana. Yhtenä lenkinä pituus n. 1190 m.

Ajo-ohje: www.suseka.fi

Yhteyshenkilö: Paavo Penttilä 0400 364 324

Aukioloajat:
ma-la 9.00 - 21.00
su 12.00 - 18.00

Vuokra-autot sopimuksen mukaan.
Yhteyshenkilö: Mikko Penttilä 040 573 2341

Ulvila

Valtatie 2 varressa 10 km Porista Helsinkiin Haistila

www.ulvilanfkkerho.fi

Vaasa – Pitkämäki

www.vaasanua.fi

Sastamala

Pituus 620 m, leveys 7 m

Rata sijaitsee Punkalaitumentie 252 varrella n. 7 km valtatie 12:lta.

Matti Puhakka p. (0500) 333 107

Avoinna: ma–la klo 09.00–21.00

su klo 12.00–21.00

Kerhopäivä kuukauden ensimmäinen tiistai 16.00–21.00

Vantaa

Pituus 1303 m, leveys 8 m

Rata sijaitsee Katriinantie 31, Vantaa

Avoinna joka päivä 10–20

044 776 5050

www.kic.fi

Varkaus – Huruslahti

Tykkitie 158, 788210 Varkaus

www.varkua.fi

Vihti – Nummela

Kehätie 980, Vihti. Nummelasta 3 km Hyvinkäälle

Aukioloajat: ma suljettu

la–su aina klo 12.00–18.00

ti–pe 12.00–20.00

www.vihua.fi

Ylivieska – Huhmarkallio

Ylivieskasta valtatie 27 12 km Nivalaan, josta opaste radalle.

Ylivieskan UA

PL 109, 84101 YLIVIESKA

Aukioloajat: ma–ke, pe klo 08.00–21.00

to klo 08.00–18.00

la, su klo 12.00–21.00