

KARTING LAJISÄÄNNÖT

1. Sanastoa ja määritelmiä

- 1.1. Lyhenteitä
- 1.2. Kansainvälinen kilpailu
- 1.3. NEAFP-kilpailu
- 1.4. Kansallinen kilpailu
- 1.5. Suljettu kilpailu
- 1.6. Ilmoittaja
- 1.7. Ohjaaja
- 1.8. Luokitus
- 1.9. Luokitustodistus
- 1.10. Lisenssi
- 1.11. Parc Fermé (suljettu alue)

2. Lisenssit ja niiden vaatimukset

- 2.1. Yleistä
- 2.2. Tutustumislisenssi
- 2.3. Huoltaja-/mekaanikko lisenssi
- 2.4. Peruslisenssi
 - 2.4.1. Junior-luokitus
 - 2.4.2. Yleinen luokitus
- 2.5. Kansainväliset lisenssit (KV)
- 2.6. Ilmoittajalisenssi
- 2.7. Lisenssitaulukko
- 2.8. Luokkanousutaulukko

3. Mainostus

- 3.1. Mainostuksen säännöt
- 3.2. Mainoksen julkaiseminen

4. Kilpailujen järjestäminen

- 4.1. Yleistä
- 4.2. Kilpailukalenterista poikkeaminen
- 4.3. Kilpailusääntöjen tunteminen ja niiden noudattaminen
- 4.4. Rata ja tarkastukset
 - 4.4.1. Radan ominaisuudet
 - 4.4.2. Pakolliset rakennelmat
 - 4.4.3. Ratojen tarkastukset
- 4.5. Kilpailun päätoimihenkilöt
- 4.6. Ensiapu
- 4.7. Viestiyhteydet
- 4.8. Kilpailutasot ja järjestelyvaatimukset
 - 4.8.1. Seurojen- ja jäsentenväliset kilpailut
 - 4.8.2. Alueiden harjoitustapahtumat ja harjoituskilpailut
 - 4.8.3. Aikuisharrastekilpailut
 - 4.8.4. Kansalliset kilpailut
 - 4.8.5. SM-, SJM ja CUP-kilpailut

5. Kilpailusäännöt

- 5.1. Yleisiä määräyksiä.
- 5.2. Ilmoittautuminen kilpailuun
- 5.3. Osanottajien ikä
- 5.4. Ajaminen kilpailun ulkopuolella
- 5.5. Ajokalusto ja -varusteet

- 5.6. Radan valvonta
- 5.7. Lippu- ja numeronäyttömerkinannot
- 5.8. Lippumerkit
- 5.9. Vaarallinen kart
- 5.10. Kilpailunumero
- 5.11. Kilpailun aikataulu
- 5.12. Ohjaajakokous
- 5.13. Ajanotto
- 5.14. Ajanottoviivan ylittäminen
- 5.15. Kierroslaskenta
- 5.16. Kilpailun suoritus
- 5.16.1 Kilpailuun lähteminen
- 5.16.2. Aika-ajo
- 5.16.3. Erät ja erien pistelasku
- 5.16.4. Finaali(t)
- 5.16.5. Erilaiset suoritustavat
- 5.17. Kilpailun päätyminen ja tuloksen määrytyminen
- 5.18. Vastalauseaika
- 5.19. Tuloslukelo
- 5.20. Sama tulos
- 5.21. Palkintojen jako
- 5.22. Kilpailun keskeyttäminen
- 5.23. Varikkomääräykset

6. Arvokilpailuiden kilpailusäännöt

- 6.1. Arvokilpailut
- 6.2. Osanotto-oikeus
- 6.3. Arvokilpailujen säännöt
- 6.4. Arvokilpailujen tulosten vahvistaminen
- 6.5. SM-kilpailuluokat
- 6.6. CUP-kilpailuluokat

7. Ajosäännöt

- 7.1. Yleistä
- 7.2. Lähtö
- 7.3. Lähtövalot
- 7.4. Virheellinen lähtö
- 7.5. Ajo kilpailussa

8. Katsastus

- 8.1. Yleistä
- 8.2. Karting-kilpailujen katsastusta koskeva muistio
- 8.3. Katsastettavien moottorien määrä
- 8.4. Katsastettavien runkojen määrä
- 8.5. Katsastuksessa tarkastettavat varusteet
- 8.6. Punnitus
- 8.7. Melu

9. Tekniset säännöt

- 9.1. Määritelmiä
- 9.2. Tekniset määrittelyt
- 9.3. Luokitustodistukset
- 9.4. Telemetria-, tiedonkeruu- ja radiolaitteet

- 9.5. Renkaat kilpailuissa
- 9.6. Luokkakohtaiset erityismäärittelyt

10. Kuljettajan varusteet

- 10.1. Kypärä
- 10.2. Ajohaalarit, jalkineet ja käsiineet
- 10.3. Kypäränormit

1. Sanastoa ja määritelmiä

Sanastoa, määritelmiä ja lyhenteitä, jotka tässä esitetään, voidaan käyttää kilpailujen säänoissa, lisäyksissä ja lisämääryksissä.

1.1. Lyhenteitä

FIA	Kansainvälinen Autoliitto, Federation Internationale de l'Automobile.
CIK	Committee Internationale de Karting
ASN	Kansallinen autourheilujärjestö, jonka FIA tunnustaa kyseisen maan ainoaksi autourheiluvallan haltijaksi. Suomessa AKK-Motorsport ry.
NEAFP	National Events with Authorised Foreign Participation
NEZ	FIA:n Pohjois-Euroopan alue, North European Zone

1.2. Kansainvälinen kilpailu

Kilpailu on kansainvälinen, kun se on avoin eri kansallisuutta edustaville ilmoittajille ja ohjaajille, joiden lisenssit ovat eri ASN:ien myöntämiä. Ohjaajan tai ilmoittajan kansalaisuus määräytyy sen mukaan, minkä maan ASN:n myöntämä lisenssi hänellä on. Kansainvälinen kilpailu täytyy ilmoittaa kansainväliseen kilpailukalenteriin, ja siitä tulee suorittaa KV-kilpailulupamaksu FIA:lle.

1.3. NEAFP-kilpailu

Kansallinen kilpailu johon osallistuminen on avoin muiden maiden ASN:ien lisenssinhaltijoille. (National Event with Authorised Foreign Participation).

1.4. Kansallinen kilpailu

Kilpailu on kansallinen, jos osanotto on sallittu vain ko. maan ilmoittajille ja ohjaajille. EU-maiden kansalaiset, joilla on jonkin EU:n kuuluvan maan ASN:n myöntämä EU-lisenssi, voi osallistua toisen EU-maan ASN:n hyväksymään kansalliseen kilpailuun, mikäli se on ilmoitettu olevan NEAFP-kilpailu.

1.5. Suljettu kilpailu

Kilpailua nimitetään suljetuksi, jos osanotto siihen on sallittu ainoastaan määrätyn AKK:n jäsenyhdistyksen jäsenille. Kilpailua varten tarvitaan AKK:n lupa. AKK voi poikkeustapauksissa sallia useiden jäsenyhdistysten yhdessä järjestää kilpailu.

1.6. Ilmoittaja

Luonnollinen tai juridinen henkilö, joka on hyväksytty

11. Suomen kartingradat

osanottajaksi kilpailuun ja jolla on FIA:n ilmoittajalisenssi, jonka ASN on myöntänyt. CIK ei hyväksy alle 18-vuotiaasta henkilöä ilmoittajana.

Suomessa kansallisissa kilpailuissa ei käytetä erillistä ilmoittajaa, mutta SM-kilpailuiden KV-luokissa (OK-junior, OK ja KZZ) ilmoittaja on pakollinen. Ilmoittajan tulee olla 18-vuotta täyttänyt.

1.7. Ohjaaja

Kilpailuun osallistuva ohjaaja, jolla on FIA:n ohjaajalisenssi, jonka ASN on myöntänyt. Ohjaaja voi myös olla auton ilmoittaja ja hänellä täytyy silloin olla sekä ilmoittaja- että ohjaajalisenssi.

1.8. Luokitus

Luokitus on CIK/FIA:n virallinen todistus siitä, että runko- tai moottorimallia, tai erityisesti määriteltyjä varusteita on valmistettu sarjatuotannossa riittävässä määrin, jotta ne olisivat oikeutettuja luokitteeluun jossakin luokassa.

Luokitusanomuksen jättää CIK/FIA:lle sen maan ASN, missä ajoneuvoa valmistetaan, ja sen tulisi johtaa luokituksen vahvistamiseen. Tämä on tehtävä erityisten CIK/FIA:n vahvistamien luokitusääntöjen mukaan ja jokaisen valmistajan, joka haluaa luokitaa mallinsa, täytyy sitoutua noudattamaan niiden määräyksiä.

Myös AKK voi myöntää/päätää omia luokituksiaan kansallisiin luokkiin.

1.9. Luokitustodistus

Jokaisen CIK-FIA:n tai AKK:n luokittaman runko- ja moottorimallin tai varustuksen tulee olla kuvailtuna todistuksessa, jota kutsutaan luokitustodistukseksi. Todistuksesta tulee käydä ilmi kaikki tieto, jonka avulla kyseinen malli voidaan tunnistaa. Kilpailijan tulee varautua esittämään luokitustodistus tai joku muu CIK:n asiakirjan käyttämästään kalustosta katsastuksessa. Kilpailun johdolla on oikeus evätä kilpailijan osanotto, jos tämä ei voi esittää vaadittuja asiakirjoja.

1.10. Lisenssi

Lisenssi on rekisteröintiasiakirja, joka myönnetään kilpailutoimintaan aikovalle luonnolliselle tai juridiselle henkilölle. Lisenssin haltijan edellytetään tuntevan autourheilun kansainväliset ja kansalliset säännöt, sekä sitoutuvan niitä noudattamaan.

1.11. Parc Fermé (suljettu alue)

Kilpailun jälkeen alue maaliinjalta karanteenialueen

portille on suljettua aluetta. Kenelläkään, paitsi kilpailun toimihenkilöllä, ei ole oikeutta olla parc fermé -alueella.

Korjaus- ja muutostyöt on kielletty maalin parc fermé -alueella.

2. Lisenssit ja niiden vaatimukset

2.1. Yleistä

Kansallisten lisenssien osalta noudatetaan Autokilpailujen kansallisia määräyksiä Suomessa. Lue lisenssimääräykset ja vakuutustietous sääntökirjan autokilpailujen kansallisista määräyksistä tarkasti. Kilpailutoimintaan osallistuvalla kuljettajalla tulee olla voimassa oleva kilpailu- tai tutustumislisenssin lisenssisääntöjen mukaisesti.

Karting-kilpailuissa henkilöillä (mekaanikko/avustaja), joka toimii kilpailijan avustajana lähdön keräily- ja ryhmitysalueella sekä parc fermé -alueella, tulee olla henkilökohtainen huoltaja-/mekaanikkolisenssi tai kilpailijalisenssi.

2.2. Tutustumislisenssi

Jäsenten- ja seurojenvälisissä kilpailuissa sekä aikuis-harrastajaluokissa on mahdollisuus kilpailla tutustumislisenssillä. Lisenssiä voidaan käyttää myös seurojen koulutuksissa ja ajoharjoittelupäivinä. Tutustumislisenssillä ei voi osallistua aluemestaruuskilpailuihin. Seurat tilaavat kilpailua varten AKK:sta numeroitua tutustumislisenssilomakkeita (lomakkeessa 15 lisenssiä), jotka täytetään kilpailupaikalla. Seura tilittää lisenssimaksut käytettyjen lisenssien mukaan ja palauttaa täytetyt sekä käyttämättömät lomakkeet. Palauttamattomat lomakkeet veloitetaan seuralta lisenseinä. Tutustumislisenssin tarkoitus on nimensä mukaan tutustuttaa kilpailutoimintaan, joten useampia kilpailuita vuoden aikana ajavien suositellaan ehdottomasti hankkivan vuosilisenssin, jolloin vakuutusturva tapaturmien osalta on voimassa myös harjoittelussa.

2.3. Huoltaja-/mekaanikko lisenssi

Kartingissa tulee alle 18-vuotiaalla kilpailijalla olla kaikissa kilpailuissa 18 vuotta täyttäneen huoltaja, jolla on huoltaja/mekaanikko-lisenssi. Kilpailuissa henkilöillä (mekaanikko/avustaja), joka toimii kilpailijan avustajana lähdön keräily- ja ryhmitysalueella sekä parc fermé -alueella, tulee olla henkilökohtainen huoltaja-/mekaanikkolisenssi tai kilpailijalisenssi. Huoltaja lisenssinä käy myös AKK:n myöntämä ilmoittajalisenssi tai jokin muu

kilpailijalisenssi.

2.4. Peruslisenssi

Karting-rajoitteisella peruslisenssillä voi osallistua vain kotimaan kansallisiin karting-kilpailuihin. Lisenssiluokkana peruslisenssissä kilpailijalla on harrastaja, junior tai yleinen. Lisenssiluokan vaihtamisen harrastajasta junior luokitukseen kilpailija tekee itse KITI-järjestelmässä siirtymässään kansallisiin kilpailuluokkiin. Yleinen luokituksen muutos tapahtuu ilmoittamalla asiasta liiton toimistoon lisenssiosastolle. Tällöin täysi debytanttikortti tulee esittää lajipäällikölle.

2.4.1. Junior-luokitus

Junior-lisenssiluokan peruslisenssillä voidaan ajaa Cadett, Micro, Raket junior, KF6 junior, Yamaha junior ja kilpailusääntöjen mukaisesti aikuisharrastekilpailuissa sekä Rotax Max junior luokassa.

2.4.2. Yleinen luokitus

Kartingissa junioritason kilpailijat hankkivat debytanttikortin osallistumalla AKK:n järjestämään teoriakoe-päivään aikaisintaan sinä vuonna kun he täyttävät 11 vuotta. Kokeen hyväksyttävästi suoritettuaan kuljettaja saa debytanttikortin. Tähän korttiin heidän tulee saada viisi hyväksyttyä suoritusmerkintää voidakseen vaihtaa lisenssiluokkansa yleisen tasolle. Merkintöjä annetaan vain AKK:n luvalla järjestetyissä kilpailuissa.

Vain yleisen lisenssiluokan omaava kilpailija voi hankkia KV-lisenssin.

Merkinnän antaa tuomariston puheenjohtaja tai erityinen debytanttitarkkailija.

Merkinnän saadakseen tulee kilpailijan jättää debytanttikorttinsa kilpailutoimistoon

ilmoittautumisen yhteydessä. Debytanttikortin merkintä vanhenee viiden (5) vuoden kuluttua sen päiväyksestä.

2.5. Kansainväliset lisenssit (KV)

Kansainvälisten lisenssien osalta on kartingissa voimassa seuraavat säännöt ja lisenssiluokat. KV-lisenssiä varten on vuosittain käytävä lääkärintarkastuksessa. Lue

tarkemmin sääntökirjan yleisosasta.

Grade C-lisenssi

AKK:n myöntämä KV-lisenssi

Grade B-lisenssi

Lisenssi voidaan myöntää kuljettajalle, joka täyttää 15 vuoden iän lisenssin myöntämisvuonna. Lisenssi myönnetään kilpailumenestyksen perusteella: lisenssin hakemista edeltävän kahden vuoden aikana kuljettaja on sijoittunut kolme (3) kertaa kymmenen (10) parhaan joukkoon kansallisissa tai kansainvälisissä kilpailuissa KF-Junior/OK Junior, KF/OK tai KZ2 -luokassa. Vähintään yksi näistä sijoituksista täytyy olla saavutettu SM- tai KV-kilpailuissa. Grade B-lisenssin myöntää AKK hakijan vaipaamuotoisen kirjallisen hakemuksen perusteella. Tästä hakemuksesta tulee ilmetä hakijan tulokset edelliseltä kahdelta kilpailukaudelta.

Grade A-lisenssi

Lisenssi voidaan myöntää kuljettajalle, joka täyttää 15 vuoden iän lisenssin myöntämisvuonna. Lisenssi myönnetään kilpailumenestyksen perusteella ja CIK ilmoittaa AKK:lle listan kuljettajista, joille Grade A lisenssi voidaan myöntää. Kriteerit lisenssin saamiseen voi tarkistaa CIK:n säännöistä, kohta Appendix B, liite B.

2.6. Ilmoittajalisenssi

(Competitor's/Entrant licence) SM-kilpailuihin osallistuvalla tulee olla ilmoittaja ja hänellä ilmoittajalisenssi. Ilmoittajana voi toimia yksityishenkilö, yritys tai ohjaaja itse. Ilmoittajan tulee olla 18 vuotta täyttänyt. Kaikissa KV-kilpailuissa tarvitaan myös ilmoittajalisenssi.

2.7. Lisenssitaulukko

Seuraavassa on luokitain ilmoitettu millä lisenssillä voi ajaa kotimaan kilpailuissa.

Cadett	Peruslisenssi (junior -luokitus), tutustumislisenssi
Muut harrastajaluokat (alle 15 v.)	Peruslisenssi (junior-, yleinen luokitus kilpailun säännöt huomioiden), tutustumislisenssi
Aikuisharrastusluokat	Peruslisenssi (junior-, yleinen luokitus kilpailun säännöt huomioiden), tutustumislisenssi
KF6	Peruslisenssi (yleinen luokitus)
KF6 Junior	Peruslisenssi (junior-luokitus)
Micro	Peruslisenssi (junior -luokitus)
Raket Junior	Peruslisenssi (junior -luokitus)
Raket	Peruslisenssi (yleinen luokitus)
Yamaha Junior	Peruslisenssi (junior -luokitus)
Yamaha	Peruslisenssi (yleinen luokitus) tai kv-lisenssi
Rotax Max /TAG	Peruslisenssi (junior/yleinen luokitus) Kuljettajalla ei saa olla voimassaolevaa KV Grade B- tai A-luokitusta)
OK Junior	Peruslisenssi (yleinen luokitus) tai KV-lisenssi Grade C
OK	Peruslisenssi (yleinen luokitus) tai KV-lisenssi Grade C, B tai A SM-kilpailuissa vaatimuksena vähintään KV-lisenssi Grade C SM-kilpailuissa vaatimuksena vähintään KV-lisenssi Grade B
KZ2	Peruslisenssi (junior/yleinen luokitus) tai KV-lisenssi Grade C, B tai A

3. Mainostus

3.1. Mainostuksen säännöt

Kilpailijalla ja kilpailun järjestäjällä on oikeus sijoittaa mainoksia kilpailuun osallistuviin autoihin ja kilparadalle seuraavia määräyksiä noudattaen:

1. Mainoksella ei saa peittää toista mainosta.
2. Kilpailijalla on oikeus kieltäytyä ottamasta autoonsa sellaista järjestäjän mainosta, joka on ristiriidassa hänen omien autossa tai ajopuvussa olevien tuotteeseen, palvelukseen tai yritykseen yksilöityjen mainosten tai sopimusten kanssa. Tämä hänen on pystyttävä vaadittaessa näyttämään toteen. Järjestäjän mainoksen poistaminen tai peittäminen sen kiinnittämisen jälkeen ennen kilpailijan ajon päättymistä on kielletty.
3. Mainoksen pitää olla muodoltaan ja sisällöltään asiallinen ja hyvällä maulla tehty, hyvän tavan vastainen mainonta on kielletty.
4. Alkoholi- ja tupakkajuojuvien mainonta KIELLETTY.
5. Tupakkavalmisteiden mainostaminen on kielletty.
6. Mainosten kiinnittäminen korirakenteeseen on vapaa, edellyttäen, ettei mainos tai sen kiinnike aiheuta turvallisuusriskiä. Tämän toteaa katsastaja.
7. Kilpailijan ei tarvitse hyväksyä mainoksiaan AKK:ssa. Mainosoikeus sisältyy kilpailijalisenssiin. Mainoksien sääntöjen mukaisuus tarkastetaan katsastuksessa.
8. Ajajan, joka ei noudata yllä olevia määräyksiä, voi kilpailun johto kieltää osallistumasta kilpailuun.
9. Järjestäjällä on oikeus porrastaa osanottomaksu sen mukaan, ottaako kilpailija järjestäjän riidattomat mainokset vai ei.
10. Turvallisuussyistä ei minkäänlaisia mainosjulisteita tai -tauluja saa kiinnittää mihinkään aitoihin, jotka muodostavat osan radan reunasuojuksesta, vaikka sellainen aita olisi muiden takana pysäytysaitana.

3.2. Mainoksen julkaiseminen

Kilpailija tai joku muu, joka mainostarkoituksessa käyttää hyväkseen kilpailussa saavutettua tulosta tai ennätysyritystä, on velvollinen tarkasti ilmoittamaan sekä olosuhteet, joissa kilpailu on suoritettu, että kilpailun tai ennätysyrityksen laadun, auton merkin, luokan ym., samoin myös järjestysajan ja saavutetun tuloksen. Auton merkillä tarkoitetaan sitä julkisesti ilmoitettua nimeä, jolla ko. malli tunnetaan. Karteissa merkillä tarkoitetaan rungon ja moottorin yhdistelmää, esim. BIREL/PARILLA, CRG/MAXTER, PCR/PCR, TONYKART/VORTEX jne. AKK:n SM- ja Cup-pistetilastoissa esiintyvät autot luokitelluilla nimillä.

Mainostajat saavat käyttää kilpailujen tuloksia julkaistaessa vain edustamansa tai toimeksiantajansa edustaman merkin (merkkien) sijalukuja. Muiden merkkien nimiä tai sijalukuja ei mainita. Jokainen poistaminen tai lisäys, joka voi johtaa yleisen arvostelun harhaan, voi aiheuttaa rangaistuksen sille, joka vastaa mainonnasta. Suomen Mestaruuksia ja CUP-voittoja tai näiden sarjojen lopputuloksia saa mainostaa ennen AKK:n hyväksymistä vain edellyttäen, että mainostekstissä selvästi ilmenee maininta "tulokset epäviralliset, AKK:n vahvistettava". Sarjojen välitilanteita ei saa käyttää mainonnassa.

4. Kilpailujen järjestäminen

4.1. Yleistä

Karting-kilpailuiden järjestämisessä noudatetaan sääntökirjan yleisosa kilpailujen hakemisen, kilpailuluvan, kilpailukutsun ja niihin liittyvien asioiden osalta.

4.2. Kilpailukalenterista poikkeaminen

Kilpailukalenterin mahdollisiin vapaisiin viikonloppuihin on seuralla mahdollista hakea kilpailulupaa lajipäälliköltä viimeistään 5 viikkoa ennen kilpailupäivää. Kilpailun siirtoanomus on jätettävä AKK:lle viimeistään 2 kuukautta ennen kalenteriin merkittyä kilpailupäivää. Kalenterikilpailun siirto on mahdollista vain, mikäli AKK:n kartingin lajiryhmä sen hyväksyy.

4.3. Kilpailusääntöjen tunteminen ja niiden noudattaminen

Jokainen kilpailun järjestelyihin osallistuva luonnollinen tai juridinen henkilö:

1. Sitoutuu tuntemaan lajin kansallisen säännösten sekä kilpailuissa sovellettavan CIK-FIA:n kansainväliset säännöt
2. Sitoutuu varauksetta alistumaan yllämainittujen sääntöjen määräyksiin ja AKK:n päätöksiin sekä tyytymään niistä aiheutuviin seuraamuksiin.
3. Sitoutuu noudattamaan reilun pelin periaatetta.
4. Sitoutuu hoitamaan (juridinen henkilö) taloushallintonsa säädösten ja annettujen ohjeiden mukaisesti. Kilpailun järjestäjä, joka suunnitelmallisesti jättää velvoitteensa hoitamatta toiminnan ja urheilijoiden verotukseen tai muihin lakisääteisiin maksuihin (sosiaaliturva, eläke, tms) liittyvät velvoitteensa, rangaistaan liiton hallituksen päätösten mukaisesti.
5. Sitoutuu olemaan lyömättä vetoa itse tai edustajansa kautta omasta kilpailutapahtumasta. Näiden ehtojen rikkomisesta voi olla seurauksena toimitsijalisenssin ja myös ohjaajalisenssin peruutus.

4.4. Rata ja tarkastukset

Kansallisissa tarkastuksissa noudatetaan näitä sääntöjä, CIK:n radantarkastussääntöjä sekä radantarkastajan tekemiä ratakohhtaisia määräyksiä. SM-kilpailuratojen radantarkastuksessa noudatetaan CIK:n radantarkastussääntöjä. CIK:n ratasäännöstö löytyy osoitteesta www.cikfia.com.

4.4.1. Radan ominaisuudet

Alla esitetyt arvot ovat suosituksia, joista voidaan poiketa AKK:n suostumuksella radantarkastuksen yhteydessä. Sekä kiinteiden, että väliaikaisten kansallisissa kilpailukäytössä olevien ratojen tulisi olla vähintään 600 m pitkiä, kansainvälisten kilpailujen ratojen minimipituus 800 m.

- a. Ominaisuudet:
 - Pituus suoravetoluokissa enintään 1700 m, vaihteellisissa luokissa enintään 2500 m
 - Leveys vähintään 7 m
 - Leveys maksimi 12 m
 - Kaltevuus pituussuuntaan enintään 5 %, poikit-

taissuunnassa enintään 10 %

- Pinta kiinteällä radalla kokonaan asfalttia.
- b. Suurin sallittu automäärä radalla
 - Alle 1500 m pitkillä radoilla enintään 34 autoa.
 - Yli 1500 m pitkillä radoilla enintään 60 autoa.
 - Kestävyyskilpailuissa sallitaan enintään 6 autoa 100 m kohti.
 - Autojen määrä ei missään tapauksessa saa ylitää arvoa radan pituus (m) x radan leveys (m) jaettuna 180.
 - Lasten harrastajaluokkien (Cadet/Micro) suurin sallittu kilpailijamäärä 3/4 radan sallitusta kilpailijamäärästä.
 - Radantarkastuspöytäkirja ilmoittaa kilpailuissa käytettävän suurimman sallitun automäärän.
 - CIK-FIA -kilpailujen ratojen tulee noudattaa kansainvälisiä ratanormeja, muutoinkin on suositeltavaa pyrkiä noudattamaan ko. normeja.

4.4.2. Pakolliset rakennelmat

Varikkoalue

Radan ulkopuolella tulee jokaista kilpailijaa varten olla pysäköinti- ja huoltotilaa vähintään 4 x 6 m. Alueen olisi hyvä olla asfaltoitu ainakin kulkukäytävien osalta. Jokainen autopaikka tulee olla selvästi merkitty ja numeroitu.

Huolto- ja kuljetusautoille tulee olla erillinen pysäköintialue.

Varikolla tulee olla rataan liittyvä alue, johon lähtöön valmistautuvat kartit voidaan ryhmittää.

Varikon tulee olla yhteydessä rataan selvästi merkityllä sisään- ja ulostulolla. Sisääntuloreitin alussa tulisi olla kaksoismutka, joka oleellisesti vähentää kartien nopeutta. Sisääntuloreitin leveyden tulee olla pienempi kuin kahden auton leveys. Pysähtyminen reitillä on ehdottomasti kielletty ja varikkopäällikön tulee huolehtia, ettei sillä ole asiaankuulumattomia karteja ja henkilöitä.

Kilpailuerästä tullessa, rajoina maalin ja varikon sisääntulotien läheisyydessä oleva punnitusalue, on oltava suljettu alue (parc fermé). Kansallisissa kilpailuissa parc fermé alue voidaan rajata lippusuimalla tai väliaikaisilla aidoilla. Tämä väliaikainen alue tulee ilmoittaa ohjaajakokouksessa.

Arvokilpailuissa (SM, SJM ja CUP) parc fermé-alue tulee olla aidattu ja alue sisältää lähdön keräily- ja ryhmitysalueen (joka on erotettu lähdön keräilyalueesta), koko rata-alueen, jonne on oikeus pääsyy vain kilpailijalla ja hänen nimetyillä avustajallaan (1 mekaanikko) sekä maalintulo- ja katsastusalueen.

Ratavarikko

Ratavarikon vapaan leveyden tulee olla vähintään 2 m ja pituuden on oltava vähintään 10 m.

Lähtöruudukko ja radan muut merkinnät

Ensimmäinen lähtöriivin etäisyys 2 m lähtö/maaliinjalta. Rivien etäisyys toisistaan 4 m ja lähtöruutuun keski-

viivan väli puolet radan leveydestä.

Lähtö- ja maaliviivan, sekä 25 metrin ryhmitysviivan tulee olla selvästi merkitty. Kaarteiden sisäreunojen tulee olla merkittyjä.

Punaisella viivalla, joka kulkee radan poikki merkitään rataan paikka, jossa lähtöryhmityksen tulee olla kunnossa. Viivan leveyden tulee olla vähintään 10 cm. Tämän viivan paikan määrä radantarkastaja.

Sinisellä viivalla voidaan merkitä rataa mahdolliset magneettilinjojen paikat. Viivat saavat lähteä radan reunasta ja niiden pituuden tulee olla 20 cm ja leveyden 10 cm.

Valvontapisteeet

Radan valvonnan suorittamista varten on valvontapisteet valittava siten, että jokainen radan osa on valvonnan alaisena ja valvontapisteeistä on näköyhteys seu- raavaan pisteeseen. Valvontapisteen on oltava selvästi kilpailijoiden havaittavissa, mutta turvallisesti sijoit- tuna. Kilpailussa jokaisen valvontapisteen alueella on oltava vähintään ratatuomari ja lippumies. Ratavalvonta voidaan suorittaa myös 3-5 ajotapatarkkailijalla, jotka sijoittuvat niin, että heidän valvonta-alueella on 1-3 valvontapistettä. Tällöin valvontapisteeissä tulee olla lippumies sekä avustaja. Lippupisteen valvonta-alueen henkilöistä yhdellä tulee olla toimitsijalisenssi. Ratavalvontapisteeet tulee suojata yhteen niputetuilla renkailla tai muulla hyväksytyllä suojamateriaalilla. Tämän suo- javallin korkeus tulee olla 90-100 cm. Valvontapisteeillä tulisi olla rakennelma/ koroke, jonka päällä ratatuomari ja lippumies voivat olla. Rakennelman suosituskorkeus on 30 cm.

Ohjaajien turvallisuus, radan suojukset

Missä radan reunoilla ei ole vähintään 10 m:n esteetön- tä ulosajaluetta, tulee siinä olla jatkuva aita. Se tulee valmistaa tukevasta materiaalista, joka on kyllin kevyttä, jotta se ei aiheuta vaaraa ohjaajille. Aita ensisijaisesti vaakasuojaan sidottuja henkilöauton renkaita, (ei nas- tarenkaita) korkeus 80–90 cm (max. 6 rengasta (myös olkipaaleista tai vaah- tomuovipaaleista, tms. valmistet- tu käy). Suoja-aidan etäisyys kiinteistä esteistä tulee olla vähintään 50 cm.

Kaarteissa suojausten on oltava vahvistetut. Irrallisen autonrenkaiden käyttö radan reunoilla on kielletty. Lähekkäin olevien ratojen osien väliin tulee asentaa joustava verkko tai muu vastaava este (katso yllä aita). Ratavalvontapisteeet tulee olla hyvin suojattu yllämaini- tuin tavoin. Samoin kaikki muut radalla olevat kiinteät esteet on suojattava.

Muita vaatimuksia

Seuraavien rakennelmien tulee olla radalla, kohdat 1 ja 2 yleisöltä eristettyinä kilpailun aikana:

1. Katettu rakennus kierroslaskentaa, ajanottoa ja kat- sastusta varten.
2. Kiinteä, katettu tila vaakojen säilytystä varten. Vaa'at tulee tarkastaa ennen kilpailun alkua tai järjestäjillä tulee olla 100 kg:n tarkastuspunnukset.
3. Tydyttävät saniteettitilat erikseen miehille ja naisille.

4. SM-kilpailuissa kunnolliset suihkutilat ja peruskäyt- tösähkövalmius.

Yleisön turvallisuus

Järjestäjän on varattava yleisölle suljettu yleisöalue, jon- ka tulee olla eristetty radasta.

4.4.3. Ratojen tarkastukset

Kilpailussa käytettävällä radalla tulee olla voimassa ole- va radantarkastus sekä turvatarkastus. Tarkastukset uu- sitaan mahdollisuuksien mukaan aina samanaikaisesti. Kilpailun järjestäjän tulee huolehtia hyvissä ajoin ennen kilpailua, että rata on tarkastuksen vaatimassa kunnossa kilpailuhetkellä ja tekee tarvittaessa korjaukset/kunnos- tukset radalle. Kilpailun jälkeen on tärkeää myös huo- lehtia radan kunnostuksesta, jotta se pysyy ajettavassa ja turvallisessa kunnossa.

Kansallinen radantarkastus

Ennen kilparadan hyväksymistä kilpailukäyttöön, suo- rittaa AKK karting-ratojen tarkastuksen. Tarkastuksesta aiheutuneet kustannukset maksaa tarkastettava rata.

Tarkastuksen suorittaa AKK:n määräämä radantar- kastaja ja paikalla on oltava radan omistaja/edustaja. Tarkastuksessa tulee esittää mittakaavassa oleva rataa- luepiirros kolmena kappaleena vähintään A4-koossa, mielellään suurempana. Siitä tulee käydä ilmi radan pi- tuus ja leveys, lähtö- ja maalipaikka, valvontapisteen sijainti, suoja-alueet ja suojalaitteet, varikon sisään ja ulostulopaikat, ratavarikko, katsastuspaikka, rakennel- mat ja rakennukset sekä yleisöalueet. Piirroksessa pitää esiintyä kaikkien turvalaitteiden mitoitus ja paikat.

Radantarkastus ja ratalisenssi ovat voimassa radan- tarkastuspäivästä kuluva ja kolme seuraavaa kalenteri- vuotta. Mikäli olosuhteissa tai radan rakenteissa tapah- tuu oleellisia muutoksia, tulee rata tarkastaa uudelleen lyhyemmälläkin aikavälillä.

Radantarkastuspöytäkirjoja tehdään kaksi yhdenmu- kaista kappaleella allekirjoituksin. Toisen radantarkastaja toimittaa AKK:hon ja toinen jää radan omistajalle/ edus- tajalle.

Radanseurantakortti: Radantarkastuspapereihin kuu- luu lisäksi radan seurantakortti, joka on alkuperäisenä liitteenä radantarkastuspöytäkirjassa. Tuomariston pu- heenjohtaja kuittaa päiväyksellä ja allekirjoituksellaan jo- kaisessa kilpailussa radan seurantakortin, sekä merkitsee siihen tarvittavat korjauskehotukset. Korjauskehotuksien velvoitteiden suorittamisen tarkastaa ja hyväksyy joko radantarkastaja tai radalla ajettavan seuraavan kilpailun tuomariston puhenjohtaja.

Tuomariston puhenjohtaja tarkastaa radan- ja tur- vatarkastuksen pöytäkirjat liitteineen jokaisen kilpailun yhteydessä. Jos samalla radalla eri kerhot järjestävät kilpailuja, voivat he käyttää radan haltijalle myönnettyä ratalisenssiä omilla kilpailuissaan.

Tilapäisillä radoilla radantarkastus on joka kerta suo- ritettava erikseen.

Radan turvallisuustarkastus

Kaikkien yleisöisten kilpailujen kilparatojen tarkastuk-

sen suorittaa asiantuntijaelin, johon kuuluu puheenjohtajana AKK:n määräämä radantarkastaja ja jäsenenä paikallisen poliisin edustaja, paikallisen paloviranomaisen edustaja, sekä kilpailun johtaja/radan omistajan (seuran) edustaja(t).

Tarkastuksesta on laadittava kolme yhdenmukaista pöytäkirjaa, joista yksi kappale toimitetaan välittömästi AKK:lle, yksi paikalliselle poliisille sekä yksi paloviranomaisille. Tarkastuksen liitteenä täytyy olla rata-aluepiirros, josta tulee käydä ilmi radantarkastuksessa vaadittujen asioiden lisäksi ambulanssin ja EA-ryhmien paikat, pelastustiet, sammuttimien paikat, hitsauspaikan sijainti, varikkoalueen sijainti, tupakointipaikat, paikoitusalueen sijainti, mahdollinen majoitusalue, kielletyt katselualueet ja järjestyksenvalvojien paikat. Ratapiirros/kartta tulee olla mittakaavassa, vähintään A4-koossa, mielellään suurempana.

Radan turvallisuustarkastus tulee uusia, mikäli radalla tapahtuu oleellisia yleisön turvallisuuteen vaikuttavia muutoksia, tai mikäli viranomaiset tai AKK sitä vaativat.

Erityisesti korostettakoon, että milloin turvallisuusmääräyksiä vastaan on rikottu, viranomainen voi saattaa järjestelytoimikunnan henkilökohtaiseen vastuuseen vahingon sattuessa.

Kansainvälinen radantarkastus

Radalla, jolla järjestetään kansainvälinen kilpailu, tulee olla kansainvälinen radantarkastus voimassaolevien CIK-säännösten mukaan.

4.5. Kilpailun päätoimihenkilöt

Kilpailussa on oltava vähintään sääntökirjan kansalliset määräykset Suomessa -osiossa ilmoitetut kilpailutoimitsijat (katso taulukko) vaadittavine lisensseineen. Nämä henkilöt on esitettävä myös AKK:lle toimitettavassa kilpailukutsussa. Ne, joilta toimitsijalisenssiä (pää- tai peruslisenssi) ei vaadita, heiltä ei myöskään vaadita seuran jäsenyyttä ollakseen kilpailuissa toimitsijoina.

4.6. Ensiapu

Radan turvatarkastuksessa määritellään kilpailualueella vaadittava vähimmäishenkilöstö ja -kalusto. Kansallisissa kalenterikilpailuissa kilpailupaikalla tulee olla kilpailutapahtumien aikana ambulanssi.

Autorheilukilpailuissa käytettävien ambulanssien on pääpiirteiltään noudatettava EN 1789 ambulanssi-standardia / pääpiirteiltään oltava EN 1789 ambulanssi-standardin mukaisia.

Vaatimukset ambulanssien varustukselle sekä ensihoitohenkilöstölle on nähtävissä liiton internetsivujen materiaalipankissa.

4.7. Viestiyhteydet

Kilpailupaikalla on oltava riittävän tehokkaat äänen- ja viestintälaitteet, jotka pystyvät ylittämään ajoneuvojen moottorin äänen. Kuulutuksen on kuuluttava varikolle, toimitsijoille toimipaikoilleen ja yleisölle.

Kilpailun päätoimihenkilöiden kesken on oltava toimiva radioyhteys: Kilpailun johto – kuuluttaja – rata-tuomarit – tulospalvelu – lähdön järjestely – katsastus. Suositellaan head-set -luurien käyttöä.

4.8. Kilpailutasot ja järjestelyvaatimukset

4.8.1. Seurojen- ja jäsentenväliset kilpailut

Jäsenten- ja seurojenvälisiä harjoituskilpailuja (jatko- ja harjoituskilpailu) voidaan järjestää edellyttäen, että niistä ei aiheudu haittaa lajin kalenterikilpailuille eikä valtakunnallisille leiripäiville. Harjoituskilpailut tulee pääsääntöisesti järjestää sellaisina päivinä, joille ei ole merkitty kalenterikilpailuja lähialueille.

Harjoitus- ja koulutuskilpailuja voivat järjestää vain AKK:n jäsenyhteisöt.

Harjoitus- ja koulutuskilpailuissa on pääsymaksujen periminen kielletty, samoin pysäköintimaksujen periminen ja käsiohjelman myynti. Harjoituskilpailujen järjestäminen maksullisten tilaisuuksien yhteydessä on kielletty.

Toimitsijalisenssitaulukko 2016

TOIMITSIJALISENSSIT	KV	SM/CUP	K	ALUE
Tuomaristo PJ.	pää	pää	pää	pää
Tuomarit	pää	pää	pää	perus
Johtaja	pää	pää	pää	pää
Kilpailutapahtumien johtaja	pää	pää	-	-
Ratatuomarien päällikkö	pää	pää	pää	-
Läht. / Maalituom. päällikkö	pää	perus	perus	-
Lähettilää	pää	perus	perus	-
Kilpailun sihteeri	pää	pää	perus	-
Tuloslaskentapäällikkö	perus	perus	perus	-
Tuomariston sihteeri	perus	perus	-	-
Faktatuomari	pää	pää	pää	-
Turvapäällikkö	pää	pää	pää	-
Varikkopäällikkö	perus	perus	perus	-
AKK:n Pääkatsastaja	pää	pää	-	-
Katsastuspäällikkö	pää	pää	pää	-
Katsastaja	pää	perus	perus	-

4.8.2. Alueiden harjoitustapahtumat ja harjoituskilpailut

Tapahtumat eivät saa häiritä kansallista kilpailukalenteria ja nämä eivät ilmoiteta liittoon kilpailulupailmoituksella. Lisenssi vaatimus ajoharjoitustapahtumissa on vähintään Tutustumislisenssi tai kilpailun järjestäjän tapahtumavakuutus. Harjoituskilpailuissa vähintään karting Peruslisenssi.

Harjoitustapahtumat ja –kilpailut on tarkoitettu ko alueen lajin aloittelijoille ja siksi näiden ohjelmaan tulee sisällyttää erillinen kuljettajakoulutusosuus.

Ilmoitus AKK:lle

Jäsenten- ja seurojen välisistä harjoituskilpailuista on tehtävä kirjallinen ilmoitus yhtenä kappaleena kilpailulupahakemuksella viimeistään seitsemän (7) vrk ennen aiotta kilpailupäivää, ja se tulee lähettää lajipäällikölle. Ilmoituksesta tulee käydä ilmi, minkä seuran tai seurojen jäsenille kilpailu on tarkoitettu. Lisäksi alueellisista kilpailusarjoista on säännöt lähetettävä kartingin lajipäällikölle viimeistään kuukausi (30 vrk) ennen ensimmäistä kilpailua. Ilmoituksen yhteydessä voi myös tilata tutustumislisenssilomakkeet.

Osanotto-oikeus

Jäsentenväliset harjoituskilpailut ovat sallittuja vain järjestävän seuran jäsenille.

Seurojenvälisiin harjoituskilpailuihin voidaan hyväksyä saman alueen seurojen jäseniä ja kyseisen alueen alueella asuvia kilpailijoita. Kilpailijalla tulee olla seuran jäsenkortti ja ohjaajalisenssi.

Harrastajaluokissa osallistujilla tulee olla AKK:n harrastajaluokituksen peruslisenssi tai kilpailupaikalta seuralta ostettu tutustumislisenssi, jotka sisältävät vakuutuksen.

Kilpailijan seura on se, joka on merkitty hänen lisenssiin. Tutustumislisenssillä kilpailevalla ei tarvitse olla seurajäsenyyttä.

Kilpailutoimitsijat

Harjoitus- ja koulutuskilpailuille on nimitettävä kilpailujohtaja, turvallisuuspäällikkö, ratatuomareiden päällikkö sekä katsastuspäällikkö, joilla on voimassa olevat toimitsijalisenssit. Ratavalvonta tulee suorittaa rataosuuksittain ja ratavalvontapisteet tulee olla miehittyä. Kilpailussa tarvittava muut toimihenkilöt on huomioitava kilpailun vaatimustason mukaisesti.

Seurojenvälisissä harjoituskilpailuissa kilpailun järjestäjä nimeää tuomariston ja tuomariston puheenjohtajan.

Harjoitus- ja koulutuskilpailuissa tulee olla johtajan riittäväksi harkitsema ensiapu-, sammutus-, viestintä-, ym. välineistö ja miehitys. Minimivaatimuksena osuhteiden ja tilanteen mukaan voidaan pitää:

- vähintään kaksi EA-koulutuksen saanutta ennalta nimettyä henkilöä radalla koko kilpailun ajan, suositellaan ambulanssin käyttöä.
- heillä varusteinaan kahdet parit huopineen ja hyvin varustettu EA-laukku lastoineen – puhelinyhteys koko kilpailun ajan ambulanssin kutsumista varten

- luotettava radioyhteys päätoimihenkilöiden välillä.
- riittävä määrä järjestysmiehiä, jotta saadaan varmistettua, ettei asiattomia henkilöitä pääse rata-alueelle.

Yleiset määräykset ja suositukset

Katsastus on suoritettava turvallisuusasioita painottaen. Autojen painon tulee täyttää luokkien minimipainovaatimukset ja kaasuttimen prikoja yms. teknisiä määräyksiä tulee noudattaa säännönmukaisina. Alue voi laatia kilpailusarjalle omat säännöt, jotka eivät voi kuitenkaan kumota tämän sääntökirjan sääntöjä. Kyseiset säännöt tulee toimittaa liiton karting lajipäällikölle tiedoksi. Niissä harjoituskilpailuissa, joissa alueen laatimia sääntöjä noudatetaan, tulee se selvästi ilmaista kutsussa tai kilpailun säännöissä.

Harrastajaluokkien (Cadett) kilpailujen luonne tulee erityisesti painottaa ns. koulutuskilpailujen luonteiseksi, joissa osallistujia ohjataan kilpailutapahtumiin. Kuljettaja voi aloittaa kilpailemisen alueellisissa Cadett-luokan kilpailuissa sinä vuonna kun hän täyttää 7 vuotta. Harrastajaluokissa saa suurin osallistujamäärä radalla olla korkeintaan 3/4 radan sallitusta kilpailijamäärästä (suositellaan 1/2, jos kokemattomia kuljettajia).

Harjoituskilpailuun tulee kuulua pakollinen harjoitus sekä ohjaajakokous, jossa kilpailijat ja toimitsijat perehdytetään kilpailua koskeviin kysymyksiin turvallisuusasioita erityisesti painottaen.

- harrastajaluokissa ei järjestetä kilpailusarjoja, vaan mieluummin leiri tai kiertue tyypisiä tapahtumia.
- että kilpailun järjestäjä jakaa osallistujat kaluston ja ikärakenteen mukaan tarkoituksenmukaisiin ryhmiin.
- lähtöjärjestyksiä voidaan arpoa, välttämättä ei tarvita virallisia aika-ajoa.

Harjoituskilpailut tulee järjestää turvallisuutta korostaen sääntökirjan ajotapasääntöjä opettaen.

4.8.3. Aikuisharrastekilpailut

Kilpailuiden järjestäjinä voivat toimia AKK:n alaiset jäsenseurat. Ilmoitus kilpailuista on tehtävä kilpailulupa-kaavaketta käyttäen viimeistään seitsemän (7) vuorokautta ennen kilpailupäivää.

Kilpailusarjoista on toimitettava säännöt viimeistään kuukausi (30 vrk) ennen sarjan ensimmäistä kilpailua lajipäällikölle. Kilpailut/sarjat voivat perustua jonkun vakiomootorin pohjalle tai kilpailuihin/sarjoihin, joihin hyväksytään järjestäjän ilmoittamat moottorimerkit.

Kilpailun järjestelyiden toimihenkilöiden ja turvallisuusasioiden suhteen täytyy noudattaa vähintään jäsenten- ja seurojen välisten kilpailuiden kohdalla kerrottuja vaatimuksia. Osallistujamäärä radalla voi olla kuitenkin radantarkastuksen mahdollistama määrä.

Aikuisharrastesarjojen säännöistä vastaavat aina ko. sarjojen järjestävä tah.

Ikärajaa näihin kilpailuihin on vähintään 15 vuotta, mutta järjestäjällä on oikeus säännöissään muuttaa sitä myös ylöspäin.

4.8.4. Kansalliset kilpailut

Hakeminen, kilpailulupa ja kilpailutoimitsijat sääntökirjan kansallisten määräyksen mukaisesti. AKK nimeää kilpailun tuomariston puheenjohtajan.

Kilpailun järjestäjä voi esittää yhden tai useamman aikuisharrastajaluokan liittämisen kansallisen kilpailun yhteyteen. Kilpailun järjestäjä voi myös hakea Cadett-luokkaa kansallisten kilpailujen yhteyteen lajiryhmän suostumuksella. Nämä luokat eivät millään tavoin saa haitata kansallisen kilpailun järjestelyjä, kulkua tai aika-tauluja. Kilpailuluokat tulee olla esitettyinä kilpailukut-sussa.

Kilpailun järjestäjä voi halutessaan yhdistää junior- ja yleisen luokan kuljettajat samaan lähtöön, mikäli toises-sa luokassa on kuljettajia kuusi (6) tai vähemmän, kui-tenkin radan kapasiteetin huomioiden. Muussa tapauk-

ssa luokat ajavat aina omissa lähdöissään.

4.8.5. SM ja SJM- kilpailut

Hakeminen, kilpailulupa ja kilpailutoimitsijat sääntö-kirjan kansallisten määräysten mukaisesti. AKK nimeää kilpailutapahtuman johtajan, tuomariston puheenjoh-tajan, pääkatsastajan. AKK nimeää kilpailuiden järjestä-jät. Järjestävällä radalla tulee olla riittävät vaatimukset täyttävät välineet, rakennelmat ja tilat.

Kilpailuradalla tulee olla edellä kerrotun mukainen suljettu parc fermé -alue, jossa riittävä toimitsijamiehi-tys. Parc fermé -alueen vaatimukset: rengassäilytystilat, ilmapisteeet (min. 8 kpl), vesisaavit (min. 6 kpl). Kilpai-luluvan saaminen edellyttää osallistumista lajiryhmän järjestämään koulutukseen.

5. Kilpailusäännöt

5.1. Yleisiä määräyksiä

Kilpailijan on tunnettava kaikki kilpailua koskevat säännöt ja noudatettava niitä. Sääntökirjan autokilpailujen kansalliset määräykset Suomessa -osiosta löytyvät kilpailijoita ja ilmoittajia koskevat määräykset (kts. kohta 54 eteenpäin).

Vuoden aikana tehdyt sääntömuutokset/tarkennukset löytyvät AKK:n internet-sivuilta kating-osiosta.

Ajaja on velvollinen osallistumaan lääkärintarkastukseen, joka järjestetään kilpailun johdon määräyksestä.

Tuomaristolla on oikeus sulkea ohjaaja pois kilpailusta sairauden, väsymyksen tai muun pätevän syyen vuoksi.

Tuomaristolla on oikeus sulkea kilpailusta tai sen osasta ilmoittaja, huoltaja tai ohjaaja, joka kilpailun johtajan tai järjestelytoimikunnan heille tekemän ilmoituksen perusteella ei ole hyväksyttävä tai jonka he katsovat syyllistyneen sopimattomaan käyttäytymiseen tai törkeään epäurheilijamaiseen tekoon tai käyttäytyy muuten sopimattomasti kilpailualueella.

Tuomaristolla on oikeus karkottaa kilpailuradalta tai kilpailualueelta jokainen ilmoittaja, ohjaaja, huoltaja ja henkilö, joka kieltäytyy tottelemasta kilpailutoimitsijan tai järjestysmiesten antamaa määräystä.

Tuomaristolla on oikeus muuttaa faktatuomareiden päätöksiä.

Tuomaristo voi käyttää päätöksen teossa apuna video- tai elektronisia laitteistoja tai muita mahdollisia saatavilla olevia apuvälineitä/materiaaleja, jos se pystytään tekemään vaivattomasti.

5.2. Ilmoittautuminen kilpailuun

Jokainen kuljettaja/ilmoittaja on vastuussa, että ilmoittautuu oikeaan luokkaan ja tuntee ilmoittautumista koskevat säännöt sekä lisenssisäännöt ja luokkien ikäraajat. Ilmoittautuminen tulee tapahtua sääntökirjan kansalliset määräykset Suomessa -osion mukaan. Ilmoittautumisaika määrittellään kilpailukutsussa. Ilmoittautuminen arvokilpailuihin, kansallisiin kalenterikilpailuihin sekä aluemestaruus kilpailuihin tapahtuu KITI-järjestelmän kautta. Muihin kilpailuihin järjestäjä ilmoittaa ilmoittautumistavan (posti, faksi, s-posti) kilpailusäännöissään. Ilmoittautumislomake näihin muihin kilpailuihin on käytettävissä AKK:n nettisivujen materiaalipankista.

Jälki-ilmoittautuminen, jos sellaisen mahdollisuuden kilpailun järjestäjä antaa, on ilmoitettava kilpailun säännöissä. Jälki-ilmoittautumismaksu voi olla normaalia ilmoittautumismaksua suurempi.

5.3. Osanottajien ikä

Ikäraajat lasketaan seuraavasti: Kilpailija voi osallistua ikäluokkansa kilpailuun jo sen vuoden alusta alkaen, jolloin hän täyttää kyseisen luokan vähimmäisiän. Yläikärajaan lasketaan mukaan koko se vuosi, jonka aikana ohjaaja täyttää ko. ikärajan.

OK junior luokassa luokassa voivat kansallisella poik-

keussäännöllä kilpailla myös yli 15-vuotiaat. Luokkien ikäraajat ovat seuraavat:

Cadett7–9 v.

Micro 9–11 v.

KF6 10 v. -

Raket 10–16 v.

Yamaha 13 v. –

OK-J 13–15 v.

OK 15 v. –

KZ2 15 v. –

TAG 15-

Aikuisharraste 15 v. –

5.4. Ajaminen kilpailun ulkopuolella

Kilpailussa ajaminen "kilpailun ulkopuolella" on kielletty. Poikkeuksena erilliset näytösajot, jotka eivät soid autourheilun sääntöjä, autokilpailuissa omaksuttuja hyviä tapoja ja urheiluperiaatteita vastaan. Näytösajoihin vaaditaan AKK:n erillinen lupa ja ajettaessa kansallisen kilpailun yhteydessä tulee niistä olla maininta kilpailun säännöissä.

5.5. Ajokalusto ja -varusteet

Kilpailijalla on oikeus kilpailla vain teknisten sääntöjen mukaisella kalustolla ja ajovarusteilla, jotka katsastus on kilpailupaikalla todennut sääntöjen mukaisiksi. Kilpailija vastaa siitä, että käytettävä kalusto on teknisten sääntöjen mukainen koko kilpailun ajan.

5.6. Radan valvonta

Ratavalvonnan tehtävinä on:

- ilmoittaa kilpailijoille lippumerkein vaarasta tai esteistä
- auttaa loukkaantunutta kilpailijaa
- ilmoittaa kilpailun johdolle ensiapu- ja muun erityishenkilöstön tarpeesta alueellaan
- siirtää yhdessä kilpailijan kanssa jokaisen heidän rataosuudellaan vian tai onnettomuuden takia pysähtyneen kartin radalta, katsoen ettei siirtäminen käynnistä moottoria
- ottaa selville syy kilpailijan pysähtymiseen
- valvoa erityisesti ajotapaa ja virheellistä ajoa
- ilmoittaa havainnoistaan ja toimenpiteistään välittömästi kilpailun johdolle
- pitää pöytäkirjaa kaikista havainnoista ja toimenpiteistä ja luovuttaa pöytäkirja kilpailun johtajalle
- hankkia valvontapisteen tarvitsemat välineet ja materiaali

5.7. Lippu- ja numeronäyttömerkinnot

Radan valvontaan kilpailun johtaja (tai hänen apulaisensa) ja valvontapisteet käytävät pääsääntöisesti merkinantoja seuraavissa tapauksissa:

- varmistaa kilpailijoiden turvallisuuden
- vaatiakseen sääntöjen noudattamista
- ilmoittaessa sääntöjen rikkomisesta

Merkinannot näytetään erivärisillä lipuilla mahdollisesti numeronäyttötäulua lisänä käyttäen.

Numeronäyttötäulun tulee olla selkeälukuinen, suositellaan käytettävän käyttötarkoitukseen valmistettuina numeronäyttötäuluja.

Ratatuomaripisteet tulee olla miehitettyinä ja toiminnassa jo kilpailun virallisissa harjoituksissa.

Kansainvälisesti hyväksytyjä lippumerkinantoja on käytettävä. Ratatuomaripisteissä on käytettävä ainakin keltaista, punaista ja valkoista lippua.

Mustasävyisiä lippuja näytetään liikkumattomana numeronäyttötäulun kanssa kuljettajalle, jota merkinanto koskee. Näitä lippuja voidaan näyttää myös muussa kohdin rataa kuin lähtöviivan kohdalla kilpailun johtajan tai hänen apulaisen toimesta.

5.8. Lippumerkit

Käytössä ovat seuraavat lippumerkit:

Kilpailun johtajan tai hänen apulaisen käytössä.

Voidaan käyttää myös sähköistä viestintäjärjestelmää.

Järjestelmän toimivuus sekä näkyvyys tarkastetaan ennen jokaista käyttöä.

- Kansallislippu tai sinivalkoinen lippu: Kilpailun tai aika-ajon lähtölippu.
- Punainen lippu (heiluva): Kilpailun johtajan sekä ratavalvontapisteiden käytössä. Kilpailun keskeyttäminen, täydellinen ja ehdoton pysähtyminen turvallisesti kilpailun johdon osoittamaan paikkaan.
- Mustavalkoinen ruutulippu (heiluva): Kilpailun päättymisen.
- Musta lippu ja numero (liikkumaton): Ohjaajan täytyy välittömästi ajaa ratavarikolle ja ilmoittautua kilpailun johtajalle, joka ratkaisee, saako ohjaaja jatkaa kilpailua.
- Musta lippu, jossa oranssi ympyrä ja numero (liikkumaton): Näytetään kuljettajalle, jonka kartissa on tekninen vika. Kuljettajan täytyy heti seuraavalla kierroksella poistua ratavarikolle. Ohjaaja saa mahdollisesti jatkaa korpauksen jälkeen.
- Mustasta ja valkoisesta kolmiosta muodostuva lippu ja numero (liikkumaton): Viimeinen varoitus ennen epäurheilijamaisesta käytöksestä johtuvaa hylkäämistä.
- Sininen lippu jossa punainen vinoristi ja (liikkumaton): Näytetään ohjaajalle, joka on juuri ohitettu tai tullaan kohta ohittamaan kierroksella. Ohjaajan on lakettava ajamasta kilpaa, siirryttävä pois ajolinjalta ja ajettava varikolle.
- Sininen lippu: Näytetään ohjaajalle, jota ollaan ohittamassa kierroksella.
- Liikkumaton sininen lippu: sinut ohitetaan kierroksella, säilytä ajolinjasi.
- Liikkuva sininen lippu: yksi tai useampi kilpailija haluaa ohittaa sinut, päästä heidät ohi.
- Vihreä lippu (heiluva): Rata selvä. Voidaan tarvittaessa käyttää myös kilpailun johtajan toimesta lähettämiseen lämmittelykierrokselle tai harjoitusajoon.

Ratavalvontapisteissä:

- Keltainen lippu (heiluva):
- Keltaisen lipun vaikutusalue päättyy lippupisteeseen,

jossa ei liputeta keltaista lippua.

- Yksi keltainen: Vaara, hidasta, ohittaminen kielletty, varaudu väistämään. Radan reunalla tai osittain radalla on kolari tai tukos.
- Kaksi keltaista: Vaara, hidasta, ohittaminen kielletty, varaudu pysähtymään. Rata kokonaan tai osittain tukossa.
- Valkoinen lippu (heiluva): Hitaasti liikkuva ajoneuvo radalla.
- Keltainen lippu punaisin raidoin (liikkumaton): Liukas rata esim. öljyn tai veden takia. Lippua näytettävä neljän kierroksen ajan, ellei radan pinta palaa normaalkiksi sitä ennen.
- Punainen lippu (heiluva): lähdön keskeyttäminen.

5.9 Vaarallinen kart

Kartilta, jonka rakenne on sellainen, että sillä kilpailuun voidaan katsoa vaaralliseksi, voidaan katsastajien esityksestä ja kilpailun johtajan päätöksellä kieltää osanotto kilpailuun.

5.10. Kilpailunumero

Kilpailun ja harjoitusten aikana on jokaisessa autossa oltava näkyvissä teknisten määräysten mukaiset numerot.

5.11. Kilpailun aikataulu

Kilpailun järjestäjän on laadittava kilpailua varten aikataulu, joka on oltava kilpailijoiden nähtävänä ilmoittautumisen alkamisesta lähtien. Aikataulussa tulee ilmoittaa:

- ilmoittautumisaika, tarvittaessa luokittain
- katsastusaika, tarvittaessa luokittain
- harjoitusajojen alkamisaika ja kesto luokittain
- vapaisiin harjoituksiin perjantaille tarkka harjoitus aikataulu luokittain
- ohjaajakokouksen alkamisaika
- aika-ajon alkamisaika ja järjestys luokittain
- kaikkien kilpailuerien järjestys luokittain
- palkintojen jaon alkamisaika

5.12. Ohjaajakokous

Ohjaajakokous on pakollinen jokaisessa kilpailussa. Ohjaajakokouksessa, jonka kilpailun johtaja pitää, on oltava läsnä:

- Tuomariston puheenjohtaja
- Tuomaristo
- Ratatuomareiden päällikkö
- Apulaiskilpailunjohtaja(t)
- Katsastuspäällikkö
- Lähettäjä
- Lähtö- ja maaliuomarit(t)
- Kuljettajat ja alle 18-vuotiaiden huoltajat

Järjestäjän on sopivalla tavalla varmistettava mainittujen henkilöiden läsnäolo. Ohjaajakokous on pyrittävä pitämään vähintään yksi tunti ennen ensimmäistä lähtöä, kuitenkin ennen harjoitusajoa. Ylimääräinen ohjaajakokous voidaan järjestää milloin tahansa, jos siihen on tarvetta.

5.12.1. Ohjaajakokouksessa käsiteltävät asiat

Ohjaajakokouksen tarkoituksena on perehdyttää kilpailijat ja järjestäjät kilpailua koskeviin kysymyksiin. Ohjaajakokouksessa on käsiteltävä ainakin seuraavat asiat:

- turvallisuuskysymykset
- mahdolliset kilpailun muutokset
- mahdolliset sääntömuutokset
- lähtötavan esittäminen
- lähtöpaikan hakeminen
- radan valvonta
- lippumerkit
- vastalauseajasta ilmoittaminen (ei arvokilpailuissa)
- palkintojenjaosta sopiminen
- kilpailun aikataulu ja tiedottaminen sen muutoksista
- ajotapasääntöjen kertaaminen

5.13. Ajanotto

Mikäli kilpailussa käytetään sähköistä ajanottoa, tulee sen tarkkuus olla vähintään 1/100 sekuntia. Valokennoja ei saa sijoittaa korkeammalle kuin 25 cm.

Arvokilpailuissa (SM ja SJM) on käytettävä transponderi -ajanottoa ja kierroslaskentajärjestelmää. Transponderi tulee sijoittaa sekä arvo-, että kansallisissa kilpailuissa penkin selkänjoaan 25±5 cm korkeudelle maasta mitattuna. Kilpailija on vastuussa transponderin luotettavasta kiinnittämisestä. Rataennätys on nopein kiersaika, jonka jokin kilpailija on saavuttanut kansallisuudesta ja kilpailuluokasta riippumatta. Eri luokkien kierrosennätykset määräytyvät samalla tavalla. Harjoitusajoja ei hyväksytä ennätyksiksi. Sähköistä ajanottoa varten kansallisissa kilpailuissa kartissa tulee olla AMB-transponderiteline.

5.14. Ajanottoviivan ylittäminen

Ajanoton autolle, joka ylittää ajanottoviivan, tulee tapahtua sinä hetkenä, jolloin auton etupyörät taikka ajanottokennetta käytettäessä osa, joka sitä käyttää, ylittää viivan.

5.15. Kierroslaskenta

Kierroslaskennassa on käytettävä erityistä pöytäkirjaa tai muuta vastaavaa menetelmää.

5.16. Kilpailun suoritus

Kilpailun suoritustapa on tässä sääntökirjassa esitetyn mukainen, sarjasäännöissä erikseen määritellyn kaltainen tai järjestäjän itsensä laatima. Poikkeavat suoritustavat täytyy kuitenkin selkeästi ilmoittaa kilpailukutsussa, kilpailun säännöissä ja ohjaajakokouksessa. Seurojen- ja jäsentenvälisissä kilpailuissa jopa suositellaan erilaisia kilpailutapoja.

5.16.1. Kilpailuun lähteminen

Kilpailijan katsotaan lähteneen aika-ajoon, erään, esifinaali tai finaaliin, kun hän on ylittänyt lähdonryhmitysalueen valkoisen viivan. Arvokilpailuissa (SM, SJM ja CUP) katsotaan lähteneeksi, kun kilpailija on saapunut säädetyn aikarajan puitteissa lähdon ryhmitysalueelle.

5.16.2. Aika-ajo

Aika-ajoa koskevat määräykset tulee olla mainittuna kilpailun säännöissä tai lisämääräyksessä.

Kun kuljettaja on ylittänyt lähdon ryhmitysalueen jälkeisen valkoisen linjan, hänen katsotaan aloittaneen aika-ajon, eikä häntä saa enää huoltaja/mekaanikko auttaa. Kuljettaja, joka joutuu pysähtymään lähtölinjan jälkeen, ei saa vastaanottaa mitään ulkopuolista apua.

Suoritustapa 1

Aika-ajo voi olla 10 min, 1x8 min tai 2x8 min aika-ajon ryhmiin jaettuna radan kapasiteetin mukaan. Ryhmät muodostetaan arpomalla luokittain. Kuljettaja voi lähteä aika-ajosuoritukseensa milloin tahansa oman ryhmän varattuna aikana. Nopein kiersaika lasketaan tulokseksi. Tasatuloksen sattuessa ratkaisee toiseksi nopein kiersaika jne. Kuljettaja, joka mistä syystä tahansa, ajaa kesken aika-ajon varikolle, ei saa enää uudelleen startata.

Jos aika-ajo ajetaan kahdessa ryhmässä ja hitaamman ryhmän nopein aika on 101 % nopeamman ryhmän parhaasta ajasta, aika-ajon järjestys on seuraavanlainen: 1. nopein aika, 2. hitaan ryhmän nopein, 3. nopean ryhmän 2., 4. hitaan ryhmän 2., 5. nopean ryhmän 3. jne.

5.16.3. Erät ja erien pistelasku

Erien pisteitä laskettaessa saa erän voittaja 0 pistettä, toinen 2 pistettä, kolmas 3 pistettä jne. Jokainen kilpailija, joka ei ole ajanut kaikkia kierroksia, tai on keskeyttänyt, saa lukea hyväkseen pistemäärän sijoituksensa mukaisesti, jossa huomioidaan maaliintulojärjestys ja ajatut kierrokset.

Kilpailija, joka ei lähde erään, saa lukea hyväkseen pistemäärän, joka on A ja B ryhmien yhteenlaskettu osallistujamäärä +1.

Kilpailija, joka saa mustan lipun erän aikana tai sen jälkeen tai hylätään muuten, saa lukea hyväkseen pistemäärän, joka on A ja B ryhmien yhteenlaskettu osallistujamäärä +2.

Eräpisteiden yhteispistemäärän ollessa tasan, paremman ratkaisee aika-ajon aika, jos 101% sääntö on voimassa, ratkaisee sijoituksen aika-ajon tulos.

Tuomaristolla on oikeus yhdistää erät tai muuttaa niiden kokoonpanoa, jos lähdössä olevien ohjaajien lukumäärä tai muut olosuhteet sitä edellyttävät.

5.16.4. Finaali(t)

Finaaleja voidaan ajaa yksi tai useampia. Kuljettajat voidaan myös jakaa erillisiin finaaleihin (A, B, C, jne). Ennen varsinaista finaalia voidaan ajaa myös esifinaali. Keräilyerässä (second chance), esifinaalissa ja finaalissa kierroksella ohitetuksi tulevalle näytetään sinipunaristilippua ja kilpailijan numero.

5.16.5. Erilaiset suoritustavat

Suoritustapa A

Aika-ajo, alkuerät ja kaksi finaalia

Alkuerien lähtöjärjestys määräytyy aika-ajon mukaan.

Alkuerät ajetaan järjestelmällä A-B-C, jolloin kilpai-

lijat jaetaan kolmeen ryhmään seuraavasti: Aika-ajon nopein sijoittuu ryhmään A, toiseksi nopein ryhmään B, kolmas ryhmään C, neljäs ryhmään A, jne. (kolmen ryhmän esimerkki).

Alkuerissä kaikki ryhmät ajavat kaikkia vastaan. Kolmella ryhmällä ajetaan siis erät A-B, C-B, A-C.

Mikäli osanottajien määrä ylittää radan kapasiteetin voidaan alkuerät ajaa järjestelmällä A-B-C-D, ryhmiin jakaminen kuten kolmen ryhmän esimerkissä.

Lähtöjärjestys kaikkiin alkueriin aika-ajon mukaan. Aika-ajossa nopeampi sijoittuu lähtöruudukossa sisäkaarteeseen puolelle.

Alkuerien pisteet kohdan 5.16.3. mukaan. Kaikkien alkuerien pisteet lasketaan mukaan.

Ensimmäisen finaalin master on vähiten pisteitä saanut ohjaaja, toiselle paikalle sijoitetaan seuraavaksi vähiten pisteitä saanut, jne. Finaaliin pääsee suoraan alkuerien jälkeen kilpailusäännöissä ilmoitettu lukumäärä vähintään pisteitä kerännyttä kuljettajaa. Kuusi (6) finaaliapaikkaa ratkaistaan keräilyerässä (second chance). Keräilyerän lähtöjärjestys on alkueräpisteiden mukaan. Keräilyerä ei ajeta, mikäli kaikki osanottajat mahtuvat suoraan kilpailulähtöihin. Finaaleiden kuljettajien määrä on radan maksimikapasiteetin mukainen määrä ohjaajia.

Toisen finaalin lähtöjärjestys on ensimmäisen finaalin tulosjärjestyksen mukainen.

Ohjaajan sijoitus määräytyy finaalin maaliintulojärjestyksen ja ajettujen kierrosten mukaan. Ne kilpailijat, jotka eivät lähteneet ensimmäiseen lähtöön, saavat lähtöpaikat muiden perästä omien alkuerätulostensa perusteella.

Molemmista finaaleista laaditaan erillinen tulosluettelo.

Suoritustapa B

Aika-ajo, alkuerät, esifinaali ja finaali

Kilpailussa ajetaan aika-ajo, alkuerät, esifinaali ja varsinaisen finaali. Alkuerien pisteet kohdan 5.16.3. mukaan. Kaikkien alkuerien pisteet lasketaan mukaan.

Esifinaalin master on vähiten pisteitä saanut ohjaaja, toiselle paikalle sijoitetaan seuraavaksi vähiten pisteitä saanut, jne. Esifinaaliin pääsee suoraan alkuerien jälkeen kilpailusäännöissä ilmoitettu lukumäärä vähintään pisteitä kerännyttä kuljettajaa. Kuusi (6) finaaliapaikkaa ratkaistaan keräilyerässä (second chance). Keräilyerän lähtöjärjestys on alkueräpisteiden mukaan. Keräilyerä ei ajeta, mikäli kaikki osanottajat mahtuvat suoraan esifinaaliin.

Varsinaisen finaalin lähtöjärjestys on esifinaalin tulosjärjestys. Jollei kilpailija ole lähtenyt esifinaaliin tai hänet on hylätty esifinaalissa, hän ei voi osallistua finaaliin.

Kilpailun voittaja on varsinaisen finaalin voittaja.

Suoritustapa C

Aika-ajo, alkuerät, finaali

Kilpailussa ajetaan aika-ajo, alkuerät ja erillisiä finaaleja. Alkuerien määrä, lähtöjärjestys ja pistelasku ilmoitetaan kilpailutusussu.

Alkuerien jälkeen paras sijoitetaan A-finaalin masteriksi, toinen 2 lähtöpaikalle jne. A-finaaliin sijoitetaan

radan kapasiteetin mukainen määrä kilpailijoita. Seuraavat kuljettajat sijoitetaan B-finaaliin jne. Kilpailijat voidaan jakaa myös osanottajamäärän mukaan tasaisesti eri finaaleihin. (A, B, C). Finaaleiden kilpailijalukumäärä tulee ilmoittaa säännöissä ja ohjaajakokouksessa.

Jokaisesta finaalista laaditaan erillinen tulosluettelo.

Suoritustapa D

Suoritustapa muu

Kilpailun järjestäjä voi määrätä haluamallaan tavalla vaikka luokakohtaisesti erilaisen määrän aika-ajoja, alkueriä tai finaaleja, joissa lähtöjärjestykset tai alkuerien pistelasku voivat poiketa normaaleista.

Englantilainen lähtö tapa: Kilpailussa ajetaan osallistujamäärän mukaan tarvittavamäärä eräajoja, joissa lähtöpaikat ovat satunnaisesti arvottu. Lähtöpaikkojen summa on kilpailijoilla sama. Voittaja on vähiten sijoituspisteitä saanut. Tasapisteiden saatuessa, paremmuuden ratkaisevat sijoitukset (1.sijat, 2.sijat, jne.). Näidenkin ollessa tasan arpa.

5.17. Kilpailun päättymisen ja tuloksen määräytyminen

Kilpailu päättyy ruutulippuun ja tulos määräytyy sen kierroksen maaliiviin ylittämisyjärjestyksen mukaan. Mikäli ajanotosta ei pystytä erottamaan tulosta, käytetään maaliutomarin lausuntoa ja/tai videokuvaa tms. apuna. Jos ajanoton aika on kahden kuljettajan välillä sama ja kuljettajien välistä eroa ei ole voitu maaliutomarin tai videokuvan, tms avulla todentaa, on tuloksena tasatulos kahden kuljettajan välillä. Keskeyttäneiden kuljettajien paremmuusjärjestys määräytyy ajatun matkan perusteella.

5.18. Vastalauseaika

Vastalauseajat sääntökirjan kansallisten määräyksien mukaisesti, kuitenkin ennen varsinaista kilpailun finaalia tai finaaleja on vastalauseaika tuloksia ja toisen kilpailijan kilpailuvälineiden teknistä säännönmukaisuutta vastaan 10 minuuttia ko. aika-ajon, erän tai esifinaalin päättymisen jälkeen (katso 7.5.9).

Seurojen- ja jäsentenvälisissä sekä kansallisissa kilpailuissa tämä vastalauseaika voidaan poistaa kokonaan tai lyhentää kilpailun säännöissä tai lisämääräyksessä kerrotulla tavalla.

5.19. Tulosluettelo

Hyväksytyksi katsotaan vain sellainen kilpailu, jossa voittaja on ajanut vähintään 3/4 vaaditusta kierrosmäärästä. Tullakseen huomioiduksi tulosluettelossa ja saadakseen pisteitä arvokilpailuissa edellytetään, että ohjaaja on ajanut vähintään 3/4 vaaditusta kierrosmäärästä (kierros määrän pyöristäminen suoritetaan alaspäin).

Kilpailun johto laatii ja allekirjoittaa tulosluettelon ja julkaisee sen kilpailutusussa ilmoitetussa paikassa. Tulosluettelo tulee julkaista erikseen jokaisesta ajetusta finaalista. Tulosluettelossa on mainittava julkaisu aika.

Tulosluettelossa on oltava ryhmiteltyinä; sijoitus – kilpailijan numero – nimi – seura – kalusto (runko/moottori) – tulos (kuljettajan aika-ajon aika tai kilpailu-

erän kokonaisaika) – ajetus kierrokset – nousupisteet. Tuloluettelossa tulee olla keskeyttäneiden kohdalla merkintä keskeyttäneet (katso sääntö yllä) ja hylättyjen kohdalla merkintä hylätty. Junior -luokissa lähteneiden lukumäärät on merkittävä tuloluetteloon.

Arvokilpailuiden tuloluettelossa tulee olla merkintä DNS mikäli kilpailija ei ole osallistunut lähtöön, DNF jos kilpailija ei ole päässyt ruutulipulle asti ja Not Classified, jos kilpailija ei ole ajanut vaadittavaa kierros määrää ja DQ mikäli kilpailija on hylätty kilpailun osasta.

Tulosluettelon kirjoitus- ja laskuvirheet on järjestäjä velvollinen korjaamaan.

Tuomaristo vahvistaa allekirjoituksin kilpailun lopulliset kiistattomat viralliset tulokset vastalauseajan päätyttyä. Vahvistetut tulokset sekä nousupisteet kilpailun järjestäjä siirtää viikon sisällä KITI-järjestelmään.

5.20. Sama tulos

Samana tuloksen saavuttaneiden ohjaajien tulee jakaa palkinnot, joihin he ovat oikeutetut sijoituksensa perusteella.

5.21. Palkintojen jako

Kilpailussa tulee jakaa kohtuulliset palkinnot. Palkittavien määrä on ilmoitettava luokitain. Palkinnot jaetaan tuloluettelon perusteella, jonka kilpailun johto on julkaissut.

Kun vastalauseeseen tehneellä on veto-oikeus, heidän on tunnin kuluessa päätöksen julkaisemisesta ilmoitettava kirjallisesti vetoamisestaan. Tällöin ei veto-oikeuksien alaisella kilpailun osalta jaeta palkintoja.

Kilpailijalle, jota vastaan on tehty vastalause, ei saa jakaa palkintoa, ennen kuin vastalause on ratkaistu. Myöskään muita palkintoja, joihin tuomareiden päätös vastalauseeseen johdosta voi vaikuttaa, ei jaeta. Palkinnot voidaan jakaa kuitenkin niiltä osin, joihin vastalause ei vaikuta.

5.22. Kilpailun keskeyttäminen

Kilpailun keskeyttäminen kilpailunjohtajan toimesta turvallisuus syistä tai muusta syystä tapahtuu punaisella lippulla. Punaista lippua näytetään lähtö/maaliinjalla. Myös jokaisessa lippupisteessä näytetään punaista lippua osoittaakseen kilpailun päätyneeksi. Kaikkien kilpailijoiden on opetettava kilpaileminen ja jatkettava hitaasti lähtölinjalle tai pysäytettävä mihin tahansa järjestäjän osoittamaan paikkaan. Kilpailun johtaja voi määrätä kartit myös suoraan parc fermé (varikolle) alueelle, jossa järjestäydytään mahdolliseen uusintalähtöön. Kilpailijoiden ja mekaanikoiden tulee odottaa kilpailunjohtajan ohjeita. Kuljettaja voi vastaanottaa ulkopuolista apua ja/tai korjata karttiaan, mikäli kilpailunjohtaja antaa siihen luvan.

Mikäli kilpailuerää on ajettu vähemmän kuin kaksi kierrosta, pisteitä ei jaeta, vaan kilpailuerä ajetaan uudelleen. Lähtöjärjestys on sama kuin alkuperäinen kilpailuerän lähtöjärjestys. Kuljettajat, jotka ylittivät maaliin punaista lippua edeltävällä kierroksella tai olivat ratavarikolla, voivat osallistua uusintalähtöön. Tyhjäksi jääneitä lähtöruutuja ei täydetä.

Mikäli alkueristä, finaaleista tai niiden uusinoista on ajettu enemmän kuin kaksi kierrosta, mutta vähemmän kuin 75 % kokonaiskierros määrään, ajetaan lähtö uudestaan. Jos kilpailua ei voida jostain syystä jatkaa, kilpailijat saavat vain puolet pisteistä. Kilpailun jatkuessa uudelleen, ajettava kilpailuerän kierros määrä on alkuperäinen kierros määrä vähennettynä ennen punaista lippua ajetuilla kierroksilla. Kuljettajat, jotka ylittivät maaliin punaista lippua edeltävällä kierroksella tai olivat ratavarikolla (ei finaali lähdöissä) punaista näytettäessä, voivat osallistua uusintalähtöön. Uusintalähdön lähtöjärjestys on punaista lippua edeltäneen kierroksen järjestys. Mikäli kilpailuerästä on ajettu vähintään 75 % on tulosjärjestys tällöin lippua edeltäneen kierroksen maaliin järjestys. Täydet pisteet lasketaan tällöin ja kilpailun finaalin tulos on edellä sanotun mukainen.

Erän, finaalin tai finaalin 1 ja 2 uusintalähdön ajankohdan määrää kilpailun johto, mutta sen tulee tapahtua viimeistään 30 min. kuluttua em. lähdön pysäyttämistä punaisella lippulla. Force majeure -syystä voi tuomaristo siirtää lähdön ajankohtaa. Lähtöalue sulkeutuu 5 min. ennen uusintalähtöä.

Alkuerien, esifinaalin, finaalin tai finaalin 1 ja 2 uuteen lähtöön ovat oikeutettuja vain ne kilpailijat, jotka olivat osallistuneet ko. keskeytetyyn erään. Muissa tapauksissa kilpailu keskeytetään maaliin lippulla.

Force majeure tapauksissa voi päätöksen kilpailun keskeyttämisestä tehdä ainoastaan tuomaristo. Seuraavat tapaukset on otettava huomioon:

- 1) Finaalia tai lopputulokseen laskettavia eräiä ei ole ajettu; kilpailua jatketaan samana päivänä, ellei järjestäjä päättää peruuttamalla kilpailua kokonaan. Uusi päivä on anottava AKK:lta.
- 2) Jos lopputulokseen laskettavia eräiä on ajettu tarpeeksi, katsotaan kilpailu päättyneeksi.

5.23. Varikkomääräykset

Moottorien käyttäminen varikolla on kielletty. Katsustuspäällikkö osoittaa paikan, jos moottorien käyttäminen on sallittua.

Kaikenlainen ajaminen varikolla on kielletty kilpailusta sulkemisen uhalla.

Varikolla on tupakointi kielletty muualla, paitsi erikseen merkityillä tupakointipaikoilla.

Rullalautojen, polkupyörien, mopojen ym. vastaavien välineiden käyttö on kilpailualueella harjoitusten ja kilpailun aikana kielletty.

Varikkoalueella ei saa olla sellaisia varusteita, jotka saattavat aiheuttaa tulipalon. Esim. akkujen lataaminen ilman valvontaa on kielletty. Järjestäjän on osoitettava varikon ulkopuolelta alue hitsausta varten.

Palontorjuntalaitteisto, johon kuuluu useita lähelle kaarteita, varikolle ja ratavarikolle sijoitettuja sammuttimia, tulee olla toimintakunnossa. Sammutinvaatimukset kuten alla sanottu. Vaadittavan sammutuskaluston rata-alueella määrittää pelastusviranomainen turvallisuus tarkastuksessa tai paikallisessa palotarkastuksessa.

Jokaisella kuljettajalla tulee olla varikkopaikallaan, mielellään varikkokäytävän läheisyydessä vähintään 27A183B C tai 21A183B vahtosammutin. Sammutin

tulee olla tarkastettu ja tarkastus tulee tehdä vuosittain.

Varikolla tai sen välittömässä läheisyydessä on oltava:

- hitsauslaitteet
- vettä
- saniteettitilat
- jäteastiat sekä kiinteille jätteille, että jäteöljyille
- ilmoitustaulu

Nestekaasulaittein varustetut ajoneuvot on sijoitettava varikolla järjestäjän osoittamalla tavalla paloturvallisuusmääräyksiä noudattaen.

Avotulen ja kaikenlaisten grillien käyttö on sallittu

vain järjestäjän osoittamilla paikoilla.

Kilpailijoiden on siistittävä varikkopaikkansa ennen poistumistaan.

Huolto- tai varikkopaikoilla on oltava nesteitä läpäisemätön suojapeite. Lisäksi kilpailijoilla tulee olla olemassa kilpailijakohtainen öljyvahinkojen estoon tarkoitettu imeytysmatto, jonka pinta-ala on noin 1 m².

Varikkomääräysten rikkominen, rata- ja majoitusmaksujen laiminlyönti on este kilpailuun osallistumiselle.

6. Arvokilpailuiden kilpailusäännöt

6.1. Arvokilpailut

Kartingin arvokilpailuja ovat Suomen mestaruuskilpailu (SM) ja Suomen Juniori mestaruuskilpailu (SJM)

6.2. Osanotto-oikeus

SM-kilpailuihin saavat osallistua kilpailijat, joilla on AKK:n myöntämä lisenssi tai jonkun EU-maan ASN:n myöntämä EU-lisenssi.

SM ja SJM pisteitä saavat vain ne kilpailijat, joilla on AKK:n myöntämä lisenssi.

6.3 Arvokilpailujen säännöt

AKK julkaisee arvokilpailuista vuosittain omat sarjasäännöt. Sarjasäännöt julkaistaan liiton Internet -sivuilta

www.autourheilu.fi

6.4. Arvokilpailujen tulosten vahvistaminen

AKK vahvistaa mestaruuskilpailujen tulokset. AKK ratkaisee myös mahdollisesti syntyneet erimielisyydet.

6.5. SM-kilpailuluokat

Suomenmestaruudesta kilpaillaan luokissa OK, OKJ ja KZ2. Kilpailujen suoritustapa ja SM-pistelaskenta SM-kilpailu ja -sarjasääntöjen mukaisesti.

6.6. SJM-kilpailuluokat

Suomen juniorimestaruudesta kilpaillaan luokassa Raket yleinen.

7. Ajosäännöt

7.1. Yleistä

Kaikille kilpailijoille on radalla ennen lähtöä varattava mahdollisuus nk. lämmittelykierrokseen. Siten ohjaajilla on hyvä mahdollisuus perehtyä radan olosuhteisiin.

Kaikkien ohjaajien tulee olla läsnä lähdössä voimassa olevien sääntöjen mukaisesti. Kilpailun johtaja saattaa kieltää ohjaajaa osallistumasta lähtöön tai pysäyttää (kohdassa 5.8. mainituilla asianmukaisilla lippumerkeillä) ohjaajan, joka syyllistyy urheilulliseen tai tekniseen rikkomukseen.

Jokaisen ohjaajan, joka rikkoo teknisiä määräyksiä kilpailun aikana ja hänelle näytetään musta lippu, jossa oranssi ympyrä, täytyy pysähtyä seuraavalla kierroksella ratavarikolle korjaamaan virhe, ennen kuin hän saa jatkaa kilpailua.

Kilpailun viralliset harjoitukset ovat pakollisia. Kilpailun johtaja voi myöntää poikkeuksen, jos kilpailija tuntee radan ennestään hyvin.

Ympäriajon tai vakavan kolarin tapahduttua kilpailija saa jatkaa vasta hyväksytyin lääkintarkastuksen ja auton katsastuksen jälkeen.

7.2. Lähtö

Kilpailun johtaja näyttää vihreätä lippua merkiksi, kun lähtö on valmis käynnistettäväksi. Tämän jälkeen lähdönjärjestelijä antaa kilpailijoille luvan moottoreiden käynnistämiseen ja ajamisen radalle. Kilpailijat ovat lähtetäjän ja kilpailun johdon käskynalaisuudessa siitä hetkestä alkaen, kun heidät päästetään radalle, Kilpailijat eivät saa vastaanottaa ulkopuolista apua korjauksiin tai säätämiseen. Kilpailun ajosäännöt ovat voimassa siitä hetkestä alkaen, kun kilpailija on ylittänyt lähdönryhmitälyalueen valkoisen viivan ja ohjaaja ei saa vastaanottaa mitään muuta ulkopuolista apua, kuin mikä on välttämätöntä auton siirtämiseksi turvalliseen paikkaan. Kiihdyttäminen, ohittaminen ja sivusuunnassa

siirtyminen, ennen lähtöviivaa olevaa keltaista viivaa ja eteenkin ennen kuin lähtömerkki on tullut, on kielletty. Rata voidaan jakaa kahteen ajokaistaan muovikartioilla tai vastaavalla keltaisen viivan kohdalla ja sitä ennen. Keuloja voi asettaa maksimissaan neljä kappaletta 15 metrin matkalle. Radoilla, joiden lähtösuoralle on maallattu ajokäytävät, tulee kuljettajien ajaa tätä määrättyä lähtökäytävää pitkin tasaista nopeutta käyttäen. Omalta käytävältä pois siirtyminen on kielletty, ennen kuin lähtömerkki on annettu. Ennen lähtöä ajetaan vähintään yksi täysi ratakierros tai kilpailun johtajan ilmoittama määrä ryhmittelyä varten. Ohjaaja vastaa siitä, että hän on oikealla paikallaan lähtöryhmitäyksessä. Jäätään ryhmitäyksessä jälkeen omalta paikaltaan, kuljettajan on mahdollista hakea paikkaansa lähtöryhmitäyksessä punaiselle viivalle saakka, jolloin lähtöryhmitäyksen tulee olla lopullinen. Kilpailun johtaja voi määrätä erikseen, missä lopullinen lähtöryhmitäys tulee olla valmis. Mikäli lähtetäjä antaa ylimääräisen järjestäytymiskierroksen, saa kuljettaja, joka ei ole omalla paikallaan hakea paikkaansa punaiselle viivalle saakka. Ohjaajaa, joka ei näitä määräyksiä noudata, tulee kilpailujohtajan toimesta rangaista (aikasakko 3 tai 10 sekuntia tai hylkäys, nämä säännöt ovat käytössä myös CIK -kilpailuissa). Lähtetäjän ei tarvitse antaa ylimääräistä ryhmittelykierrosta, vaikka joku ohjaajista ei olisikaan omalla paikallaan. Mikäli todetaan jonkin ohjaajan pysähtyneen toisesta kilpailijasta johtuen, voidaan ryhmitäys pysäyttää ja järjestää lähtö uudelleen. Radan oikaisujen käyttäminen on kielletty lähtöpaikan saavuttamiseksi. Lähtömerkki annetaan rullaavassa lähdössä. Keltaisen ja valkoisen viivan välissä lähtetäjän päätöksellä.

Kilpailu alkaa lähtömerkistä. Lähdön kiihdyttämisestä tai hidastamisesta rangaistaan 3 tai 10 sekunnin aikasakolla. Kierrosaskellanta käynnistetään ensimmäisen kartin ylittäessä lähtölinjan. Karttia voidaan yrittää käynnistää lähdön ryhmitälyalueella (ennen valkoista viivaa)

aina lähtömerkin antamiseen saakka.

Kilpailijan katsotaan lähteneen aika-ajoon, erään, esifinaali tai finaaliin, kun hän on ylittänyt lähdönryhmittelyalueen valkoisen viivan. Arvokilpailuissa (SM, SJM ja CUP) katsotaan lähteneeksi, kun kilpailija kalustoineen on saapunut säädetyn aika-ajan puitteissa lähdön ryhmittelyalueelle.

7.2.1. Lähtöjärjestys

Ohjaajien tulee olla avustajineen (1 avustaja) lähdön ryhmittelyalueella viimeistään 5 minuuttia ennen aika-aulun mukaista lähdön alkamisaikaa. Ohjaaja, joka ei noudata tätä sääntöä ei ole lähtenyt kyseiseen kilpailuerään. Ohjaajille on näytettävä 1 minuutin taulua ennen lähdön alkua. Aika-ajon nopein kuljettaja (master) voi halutessaan valita kummalta puolen rataa halua lähteä. Tämä hänen tulee ilmoittaa kilpailun johtajalle viimeistään lähdön keräilyalueelle tullessa. Masterin päätös vaikuttaa vain ensimmäiseen lähtöriiviin. Muulloin lähtöjärjestys on, kuten radan lähtöruudukko on määritelty.

7.2.2. Lähtäjän sijoittuminen

Lähtäjän tulee olla noin 10 m lähtöviivan takana kilpailijoiden hyvin nähtävissä.

Lähtämisen tapahtuessa valoilla lähtettäjä voi sijoittua haluamaansa paikkaan valojen ja keltaisen viivan välisellä alueella.

7.2.3. Lähetystavat

Karting kilpailuissa käytetään master-lähtöä. Masterina tulee olla yksi kilpailijoista.

Cadett ja KZ2-luokissa kilpailuissa on seisova lähtö. Cadetti-luokassa voidaan käyttää myös rullaavaa lähtöä. Muissa luokissa kilpailuissa käytetään rullaavaa lähtöä.

Lähtäminen lipulla

Lähtövalmistelun aikana ryhmittelykierroksen aikana lähtettäjä pitää lähetyslipun alas suunnattuna oikeaa jalkaa pitkin lippu käteen kerättyinä. Lähtömerkiksi lähtettäjä nostaa lipun pystysuoraan asentoon, jossa hän pitää sitä niin kauan kuin koko lähtöryhmittely on sen ohittanut.

Valolähtö

Punainen valo päällä=valmistaudu lähtöön

Punainen valo sammuu=lähtö tapahtuu

Vilkuva oranssi valo=lähtö uusitaan, seuraa lisälämmittelykierron

Rullaava lähtö:

Kun lähtettäjä antaa luvan autojen käynnistykseen vihreällä lipulla, hän kytkee punaisen lähtövalon palamaan. Punainen valo palaa kunnes lähtettäjä antaa lähtömerkin sammuttamalla punaisen (punaiset) valon. Rullaavassa lähdössä valo sammutetaan ryhmittelyalueen ensimmäisen parin ollessa keltaisen 25 m:n viivan ja lähtöviivan välissä. Mikäli punaisten valojen lisäksi syttyy vilkuva oranssi valo, lähtö uusitaan ja seuraa lisälämmittelykierron.

Mikäli lähtöryhmittely rullaavassa lähdössä halutaan pysäyttää, niin se tapahtuu punaisella lipulla.

Seisova lähtö:

Ryhmittelyalueen pysähdyttyä kokonaan lähtettäjä sytyttää punaisen valon, punaiset valot sammuvat 4 sekunnin kuluessa, jolloin lähtö on tapahtunut. Lähdön epäonnistumisen tai uusinnan merkiksi syttyy punaisten lisäksi vilkuva oranssivalo, seuraa lisälämmittelykierron.

7.3. Lähtövalot

Lähtövalot tulee sijoittaa 10–15 m lähtöviivan taakse ja 2–2,5 m:n korkeudelle radan reunan kohdalle tai mieluiten keskelle rataa. Valojen kannatinpylväät tulee suojata tehokkaasti.

Lamppuina suositellaan käytettäväksi normaaleja liikennevaloja tai kooltaan ja näkyvyydeltään vastaavia. Lähtövalojen kaikkien osien tulee olla vesitiiviitä.

Valot tulee sijoittaa ryhmään, jossa on kaksi lampua vähintään. Lamput kytketään rinnan, jotta varmistetaan ryhmän toiminta kaikissa tilanteissa. Suositellaan CLK:n mukaisia lähtövaloja, jossa punaisia valoja on 4 rinnan kahdessa rivissä. Rivien päässä ovat oranssit valot.

Valojen kytkinrasian tulee olla kooltaan ja muodoltaan yhdellä kädellä käytettävää mallia. Kytkimien toiminta tulee merkitä hyvin. Kytkinrasian liitoskaapelin tulee ulottua mihin tahansa kohtaan valojen ja keltaisen 25 metrin viivan välillä.

7.4. Virheellinen lähtö

Virheellinen lähtö tuomitaan edellä kerrottujen sääntöjen vastaisesta lähdöstä. Kilpailunjohtaja ilmoittaa siitä kilpailijalle kilpailuerän jälkeen. Kilpailija syyllistyy virheelliseen lähtöön, mikäli hän hidastaa tai kiihdyttää lähtöä ennen keltaista 25 m:n viivaa ja ennen kuin lähtömerkki on annettu tai siirtää karttiaan sivusuunnassa ryhmittelyalueeseen tai ylittää radan reunaviivan tai poistuu omalta lähtökäytävältä.

Seisovassa lähdössä virheellinen lähtö tapahtuu silloin, kun kuljettaja ajaa karttinsa eteenpäin sille määrättyä paikkaa ennen kuin lähtömerkki on annettu.

Virheellisestä lähdöstä rangaistaan sähköisen ajanoton ollessa käytössä 3 tai 10 sekunnin aikasakolla tai jos lopputulos määräytyy manuaalisella ajanotolla ja pistelaskulla, alkuierissä kolmella (3) lisäpisteellä ja finaaliin kolmella sijoituksella.

7.5. Ajo kilpailuissa

Ajan ajon harjoituksissa ja kilpailun aikana ajettava karttia harkiten niin, ettei synny onnettomuusvaaraa tai yhteentörmäystä toisen kilpailijan kanssa. Ajettaessa suoralla rinnakkain kaarteeseen, tulee molempien kuljettajien mahtua ajamaan rinnakkain myös kaarteeseen läpi. Kuljettaja voi valita vapaasti ajolinjansa vain silloin, kun kartit eivät miltään osiltaan ole rinnakkain.

Ajajat saavat käyttää vain kilparataa kilpailun aikana. Kaarteissa sekä niiden lähestymis- ja jättöviivoissa voivat kilpailijat ajaa haluamallaan tavalla ottaen kuitenkin huomioon radan reunamerkin.

Estämisen/peittämisen katsotaan tapahtuneeksi, kun kuljettaja suoralla muuttaa ajolinjaansa kanssakil-

paijlajoiden ohitusta estääkseen. Suoralla on edettävä suoraviivaisesti. Tämän rikkomisesta rangaistaan tahallisuudesta ja virheen toistamisesta kilpailusta sulkemisella. Vaarallisen ajon toistaminen, tahattomastikin, voi aiheuttaa hylkäämisen kilpailun osasta. Jokainen estämistoimenpide yhden tai useamman kilpailijan suoritamana, olipa se tahallinen tai tahaton, on kielletty. Seuraamus, joka määrätään kilpailijoille, jotka mutkittelevat puolelta toiselle radalla tarkoituksena estää muiden kilpailijoiden ohitusyritykset on kilpailusta tai sen osasta hylkääminen.

Heti ruutulipun jälkeen kilpailu päättyy ja ohjaajan tulee jatkaa suoraan varikolle (parc fermé-alueelle). Ajo säännöt ovat voimassa siihen asti, kunnes kaikki kartit ovat pysähdyksissä varikon parc fermé-alueella. Siitä hetkestä alkaen, kun ohjaaja ohittaa ruutulipun, siihen saakka kunnes hänet vapautetaan parc fermé-alueelta, hänen tulee noudattaa parc fermé-alueen määräyksiä ja hän ei saa tehdä muutoksia tai säätöjä karttiinsa tai varusteisiinsa.

Kartin työntäminen maaliiviivan yli on kielletty ja joutaa välittömään hylkäämiseen. Kuljettajan on pidettävä ajon aikana vähintään toinen käsi auton ohjauksessa kiinni.

7.5.1. Ohittaminen

Ajaja, joka joutuu ohitustilanteeseen, ei saa estää ohiajajaa kanssakilpailijaa. Ohittava kilpailija ei saa leikata ohitettavan eteen niin, että tämän ajo estyy tai syntyy vaaratilanne.

Ajaja, joka suorittaa ohituksen ratavarikkoa hyväksi käyttäen on välittömästi hylättävä kilpailusta tai sen osasta.

7.5.2. Kierroksella ohittaminen

Jos edellä ajavan kartin ohjaaja ei näytä seuraavan huolellisesti taustaansa, on kilpailun johdon varoitettava häntä näyttämällä sinistä lippua ja siten välitettävä hänelle tieto, että toinen kilpailija haluaa ohittaa. Kilpailijaa, joka ei noudata sinistä lippua, voidaan rangaista. Jatkuva sinisen lipun noudattamatta jättäminen voi aiheuttaa kilpailusta hylkäämisen.

Seuraamus, joka aiheutuu sinisen lipun merkityksen noudattamatta jättämisestä, niille kilpailijoille, jotka sulkevat osan rataa ja vakavampana järjestelmällisestä sulkemisesta, on kilpailusta hylkääminen.

Kun käytetään sinipunaristilippua, on se näytettävä niin aikaisessa vaiheessa, että kierroksella ohitettavaksi tuleva ehtii radalta pois, ennen kuin johtava auto saavuttaa.

7.5.3. Ajo ratavarikolle tai varikolle

Kilpailija, joka aikoo mennä ratavarikolle, tulee hyvissä ajoin ryhmittäytyä ratavarikon puoleiselle kaistalle, antaa merkki kädellä sekä hidastaa vauhtia.

Ratavarikolle ajo on sallittu ainoastaan merkitystä sisäänajokohdasta, joka on erotettu kilparadasta keltaisella viivalla. Muuta kautta ratavarikolle ajo on kielletty. Tämän määräyksen rikkominen voi johtaa kilpailusta tai sen osasta hylkäämiseen.

Jokainen ratavarikolle saapuminen siten, että osa kierroksesta jää ajamatta, aiheuttaa yhden kierroksen vähenyksen erätulokseen.

Palatessaan ratavarikolta kilparadalle on kilpailijan käytettävä merkittyä, ratavarikolta radalle johtavaa tietä ja ajettava varovaisuutta noudattaen kilparadalle. Ohjaaja ei saa lähteä ratavarikolta ilman kilpailutoimitsijan lupaa.

Varikolle ajo koskevat samat määräykset mitä edellä on mainittu ratavarikolle ajosta.

7.5.4. Pysäyttäminen/keskeyttäminen kilpailun aikana radalla

Jos kilpailijan kartti jostakin syystä pysähtyy, on se kilpailijan toimesta siirrettävä pois radalta välittömästi sellaiseen paikkaan ettei se muodosta vaaraa tai estetä kilpailun normaalille kululle. Jos ohjaaja ei itse pysty siirtämään autoaan ilmeisen vaaralliselta paikalta, on ratatuomarin tai toimitsijoiden autettava häntä. Mikäli kilpailija tämän jälkeen onnistuu käynnistämään autonsa ilman ulkopuolista apua ja saamatta hyötyä kartin siirtämisestä turvallisempaan paikkaan, ei häntä suljeta kilpailusta. Suoravetoluokissa kilpailija voi yrittää kartin käynnistämistä vain kerran.

Luokissa Cadett ja Yamaha/ junior ei saa erän aikana radalla sattuneen pysähtymisen jälkeen suorittaa käynnistystä. Rikkomuksesta rangaistaan erästä hylkäämisellä.

Keskeytys katsotaan tapahtuneeksi kun kilpailija jättää kartinsa ja/tai riisuu kypäränsä. Kilpailija ei saa kuitenkaan poistua karttinsa tai läheisen lippupisteen läheisyydestä ennen erän päättymistä. Käynnistämistä helpottavan ns. käsikaasun ja muiden apuvälineiden käyttö on kielletty.

7.5.5. Korjaaminen kilpailun aikana

Kilpailija saa itse suorittaa karttinsa korjaukset vain ratavarikolla tai ajoradan ulkopuolella.

Ohjaajat eivät saa vastaanottaa mitään ulkopuolista apua korjauksiin tai säätöihin kilpailun aikana, elleivät he ole ratavarikolla, jonne on tullava sääntöjen mukaisesti.

Avustajia saa olla vain yksi. Avustaja ei saa jättää ratavarikkoa ajettavan erän aikana. Avustaja saa auttaa ohjaajaa ratavarikolla seuraavasti:

1. käsitellä sellaisia varaosia, jotka olivat ratavarikolla lähdön tapahtuessa
 2. korjata ja säätää autoa
 3. yhdessä yhden ylimääräisen henkilön kanssa auttaa ohjaajaa käynnistämään auto varikkokäynnin jälkeen
 4. antaa ohjaajalle tietoja enintään 50 x 30 cm taululla, sille erikseen varatulta paikalta
- Ohjaajan ollessa ratavarikolla, on moottori oltava pysäytetty. Ohjaaja, joka ei toimitsijan kehoituksesta huolimatta pysäytä moottoria, hylätään kilpailusta.

Ratavarikolla on tupakointi kielletty.

Kilpailun johtajalla on oikeus kilpailun lisämääräyksillä rajoittaa radalle pääsyä muilta kuin toimitsijoilta ja erään osallistuvilta kilpailijoilta.

7.5.6. Määräyksiä virheellisen ajon estämiseksi

Sääntöjen vastainen ajotapa ei anna kilpailulle urheilullisesti oikeudenmukaista tulosta.

Virheellisen ajon estämiseksi painotetaan seuraavia asioita, jotka on otettava huomioon jokaisessa karting kilpailussa.

1. Virheellisellä ajolla tässä suhteessa ymmärretään esimerkiksi, että:
 - ohjaaja ajaa niin suurella nopeudella kaarteeseen, että syntyy vaaratilanne.
 - ohjaaja ajaa säännönmukaisesti kanssakilpailijansa ohi niin, että tämä joutuu jäämään jälkeen välttääkseen törmäämästä ohi ajavaan.
 - kanssakilpailijan päälle ajetaan takaa tai sivulta päin. Imussa ajettaessa on auton koskettaminen kilpailijan ajoneuvoon ehdottomasti kielletty ja tulkitaan virheelliseksi ajoksi.
2. Mikäli esiintyy virheellistä ajoa, on kilpailun johtajan määräyksestä näytettävä varoituslippua ja virheen tehneen kilpailunumeroa numerotaululla varoitaakseen tätä. Varoituslippua ja numerotaulua on näytettävä kahden kierroksen ajan. Mikäli tilanne tapahtuu niin myöhäisessä kilpailun vaiheessa, ettei em. toimenpiteisiin ehditä ryhtyä, annetaan tämä varoitus suullisesti erän / finaalin jälkeen.
3. Mikäli ohjaaja samassa tai toisessa lähdössä toistaa varoituksen arvoisen virheen tai syyllistyy törkeään ajotapavirheeseen, on kilpailun johdon määrättävä ohjaaja ratavarikolle näyttämällä mustaa lippua, sekä ko. kilpailijan numeroa. Ohjaajalle ilmoitetaan ratavarikolla syy varikolle kutsumiseen. Musta lippu tai hylkääminen voidaan antaa myös erän/finaalin jälkeen.
4. Mikäli tilanne toistuu kohdan 3 mukaisesti niin myöhäisessä kilpailun vaiheessa, ettei em. toimenpiteisiin ehditä ryhtyä ennen ajajien pois liputtamista, hylätään väärin ajanot pois kilpailusta kilpailunjohtajan päätöksellä.
5. Mikäli kilpailun johto/tuomaristo on todennut virheellistä ajoa, ei kilpailijalla ole oikeutta tehdä vetoamista.
6. Tuomariston puheenjohtajan on ilmoitettava

AKK:lle mainittava ne ajajat, jotka ovat syyllistyneet virheelliseen ajoon (liputuspöytäkirja oltava liitteenä).

7.5.7. Seuraamukset ajotaparikkeistä

Kilpailun johtaja tai tuomaristo voi määrätä vaarallisesta, virheellisestä tai sääntöjen vastaisesta ajosta aikakakon, maksimissaan 10 sekuntia. Tämä lisätään kuljettajan loppuaikaan ko. kilpailusuoritukseen. Rangaistus voi olla myös ajanoton puuttuessa erissä kolme lisäpistettä ja finaaleissa sijoituksen alentaminen kolmella (esim. 1. -> 4.).

Rangaistus voi olla myös huomautus, varoitus tai hylkääminen aika-ajosta, erästä tai finaalista, tai näiden yhdistelmä (esim. 10 sek. rangaistus + varoitus).

Kilpailun johtajan tai tuomariston antama varoitus on voimassa koko kilpailun ajan. Mikäli varoitukseen johtava rikkomus tapahtuu niin myöhäisessä vaiheessa, ettei sitä ennetä lipulla, voidaan se antaa myös suullisesti. Toinen varoitus kilpailun aikana johtaa kilpailun osasta hylkäämiseen.

Kilpailija saa seuraamuksen tiedoksi kilpailunjohtajalta/ tuomaristolta ja allekirjoituksellaan vahvistaa saaneensa tiedon seuraamuksesta.

7.5.8. Liikennöiminen ajosuuntaa vastaan

Kaikenlainen liikennöiminen (ajaminen, työntäminen tai kantaminen) radalla ajosuuntaa vastaan on kielletty erän aikana.

Ainoastaan sairausauto hälytysajossa tai keräilyajoneuvo kilpailuerän jälkeen voi ajaa vasten ajosuuntaa erityistä varovaisuutta noudattaen.

7.5.9. Kilpailun päätyminen

Kun erän ensimmäinen kilpailija on liputettu maaliin tulleeeksi, liputetaan jäljellä olevat ohjaajat maaliin tulleeiksi sitä mukaa, kun he ylittävät maaliinjan, riippumatta siitä montako kierrosta he ovat ajaneet. Kilpailu kussakin erässä ja finaaliassa on päättynyt kolmen minuutin kuluttua siitä kun ensimmäiselle kilpailijalle on näytetty maaliinjalalla ruutulippua.

8. Katsastus

8.1. Yleistä

Katsastuksen saa suorittaa vain erityinen karting-katsastusmies. Katsastus tulee suorittaa ennen virallisia harjoituksia, poikkeuksena arvokilpailut, joissa esikatsastus ja park fermé-renkaiden arvonta on suoritettava virallisia harjoituksia edeltävänä päivänä alkaen viimeistään klo 18.00, jolloin vapaa harjoitus on lopetettava. Harjoittelu ja kilpaileminen sellaisella autolla, joka ei täytä voimassa olevia määräyksiä ja turvallisuusvaatimuksia, on kielletty. Esikatsastuksen jälkeen ei katsastettuja varusteita tai laitteita saa vaihtaa. Katsastettujen varusteiden ja laitteiden pitää olla järjestäjien tarkastettavissa kilpailun päättymiseen saakka milloin tahansa.

Masteruuskilpailuissa kaikki mahdollisesti käytettävä kalusto on tuotava katsastukseen samanaikaisesti.

8.2. Karting-kilpailujen katsastusta koskeva muistio

Katsastusmiesten velvollisuutena on suorittaa huolellisesti työnsä ja laatia katsastuspöytäkirjat. Mikäli syntyy epäselvyyttä määräysten tulkinnasta tai kilpailuun osallistuva ajoneuvo ei täytä määräyksiä, on kilpailun johtajalle annettava tästä tieto välittömästi.

Katsastusmiesten tehtävänä on tutkia erityisen huolellisesti kilpailuun osallistuvien kanttien yleinen kunto ja turvallisuus, jolloin pääpaino painaan ohjauksen ja jarrujen rakenteeseen. Kilpailuun osallistuvan ajoneuvon on oltava siisti.

On tarkastettava, että suojakypärät ja muut ajovaruusteet täyttävät voimassaolevat vaatimukset ja ovat sopivan kokoiset.

Katsastusmiehen on myös tarkastettava, että kilpailijat ajoneuvot ovat sekä harjoitusten että kilpailun aikana varustetut kilpailunumerolla.

Renkaat merkitään esikatsastuksessa. Sadekelinrenkaat merkataan kun niitä on käytetty ensimmäisen kerran (sadekelin jälkeen).

Kilpailun aikana on katsastusmiehen kiinnitettävä erityistä huomiota mahdollisiin onnettomuustapauksiin. Katsastusmiehen on tekemänsä huomion perusteella pidettävä kilpailun johtaja tilanteen tasalla, esiintyvissä onnettomuustapauksissa toimeenpantava jälkikatsastus, sekä annettava vaadittaessa kirjallinen selvitys kartin kunnosta.

Kart voidaan kilpailun johtajan harkinnan mukaan kesken kilpailua kutsua ratavarikolle tarkastukseen, mikäli aihetta on (esim. ulosajo, yhteenajo, pysähdys radalla tms.). Katsastuspäällikkö vastaa siitä, että katsastuksella on tarvittavat hyväksyttävät mittalaitteet ja välineet käytettävissään.

Katsastustapahtuma on katsastuksen ja kilpailijan/mekaanikon välinen asia, johon ei ole ulkopuolisilla oikeutta puuttua. Katsastukseen on pääsy vain kilpailun toimihenkilöillä, ko. kilpailijalla, ko. kilpailijan mekaanikolla ja arvokilpailuissa erikseen luvan saaneilla henkilöillä.

8.3. Katsastettavien moottorien määrä

Kilpailija saa katsastuttaa kaksi moottoria, Cadett luokassa vain yhden moottorin. Moottorit merkitään esikatsastuksessa.

8.4. Katsastettavien runkojen määrä

Kaikissa luokissa saa kilpailija katsastaa yhden rungon. Rungot merkitään esikatsastuksessa.

8.5. Katsastuksessa tarkastettavat varusteet

Katsastuksessa tulee ohjaajan olla läsnä. Katsastukseen autot on tuotava ajovaruusteina, lukuun ottamatta pyöriä. Katsastus käsitteä seuraavien pääkohtien tarkastuksen:

1. Rungon ja moottorien numerot, jotka merkitään katsastuspöytäkirjaan
2. Sopivat ajovaruusteet; kypärä, ajopuku, käsineet, jalkineet
3. Kartin yleinen kunto ja sääntöjenmukaisuus
4. Jarrut, niiden kunto ja säätö, sekä polkimet
5. Ohjaus ja hallintolaitteet
6. Polttoainesäiliö ja -letku
7. Moottorit ja äänenvaimennin
8. Kilpailunumerot
9. Mahdolliset lisäpainot ja niiden kiinnitys.

8.6. Punnitus

Asetetut painot ovat ehdottomia vähimmäisarvoja ja ne täytyy voida tarkastaa milloin tahansa kilpailun aikana. Huolimatta siitä, milloin punnitus suoritetaan, on auton ja kuljettajan yhteispainon täytettävä vaatimukset. Polttoaineen lisäys tai muu täydennystoimenpide painorajan saavuttamiseksi ei ole sallittu. Vähimmäispaino sisältää auton ja ohjaajan normaaleissa kilpailuissa käytetyissä varusteissaan (kypärä, ajolasit, ajokäsineet ja jalkineet). Kilpailun jälkeen, tai sen aikana suoritettussa pistokokeessa havaittu rikkomus johtaa kilpailijan hylkäämiseen ajetusta erästä, aika-ajosta tai finaalista.

8.6.1. Kilpailupaikan vaaka

Kilpailupaikalla oleva vaaka on oltava katsastuspäällikön tai pääkatsastajan tarkastama, suositellaan vakautettua ja tarkastetun vaan käyttöä. Mikäli vaa'alla on voimassa oleva virallinen vakautustodistus, ei tarkistuspainoja tarvita. Mikäli vaa'alla ei ole voimassa olevaa virallista vakautustodistusta, tulee vaa'an näyttämän tarkistusta varten olla kilpailupaikalla 100 kg:n tarkistuspainot. Tarkistuspainojen (100 kg) tulee olla kilpailun aikana käytettävissä. Suositellaan, että vakautettun vaan näyttämä voidaan tarkastaa kilpailupaikalla tarkistuspainoilla. Vaakaa ei saa siirtää kilpailun aikana. Kilpailupaikan virallisella ilmoitustaululla tulee näkyä katsastuspäällikön/pääkatsastajan tekemä vaa'an tarkastuspöytäkirja, jossa on todettu kilpailupaikan vaa'an näyttämä paino tarkistuspainoille. Tarkastuspöytäkirjassa tulee näkyä tarkastajan allekirjoitus, päivämäärä ja kellonaika.

8.6.2. Punnitusmenettely

Auto ja kuljettaja voidaan punnita ensimmäisen kerran yhdessä. Mikäli kuljettaja ja kartin paino täyttää painorajan, ei uusinta punnitusta tarvita. Mikäli yhteispaino ei täyty toimitaan seuraavasti:

1. Kart ja kuljettaja poistetaan punnitustasolta.
2. Vaan näyttämä nolataan
3. Mikäli vaaka ei ole vakautettu, asetetaan tarkastuspainot vaalle ja tarkistetaan että vaaka näyttää tarkistuspainoille saman tuloksen kuin tarkastuspöytäkirjassa on ilmoitettu. Muussa tapauksessa vaaka nolataan.
4. Tarkastuspainot poistetaan, kartti ja kuljettaja asetetaan punnitustasolle ja luetaan näyttämä.

Punnitus suoritetaan tarvittaessa kolme kertaa, jonka jälkeen tulokseksi jää viimeisen tarkastuspunnituksen tulos.

8.7. Melu

8.7.1. Yleistä

Kartin tulee täyttää vaaditut desibelirajat kilpailun kaikissa osissa. Irronnut tai vioittunut äänenvaimennin/-imuaänenvaimennin on välittömästi korjattava ratavarikolla, muutoin se aiheuttaa erästä sulkemisen.

Äänenvaimentimen tulee rajoittaa moottorin enimmäismelu moottorin toimiessa suurimmalla tehollaan seuraavasti:

- Raket 100,0 dB (A)
- Muut luokat 103,0 dB (A)
- KZ 108dB (A)

Lisätoleranssit, mikäli mittausajankohdan lämpötila on alle 10 °C, +1 dB ja kun lämpötila on alle 0 °C, + 2 dB.

Aika-ajon yhteydessä mitattuna käytetään mahdollista ajan lisäystä. Erissä mahdollista ajan lisäystä käytetään silloin, kun äänimittaukseen liittyvän erän tulokset määrätään ajan perusteella ja lisäpisteitä, jos erän tai kilpailun tulos määräytyy pistelaskulla.

Kansallisissa kilpailuissa äänenvaimentimet tulee merkitä tai sinetöidä äänimittauksen jälkeen niin, ettei niitä myöhemmin voida muuttaa. Jos tämä on kuitenkin ehdottoman tarpeellista, äänenvaimentimet voidaan vaihtaa tai muuttaa ainoastaan katsastajien suostumuksella.

Kilpailun aikana suoritettussa pistokekeessa havaittu katsastajien tekemien merkintöjen puuttuminen johtaa kilpailijan sulkemiseen kilpailusta. Tarkastuksia voidaan suorittaa milloin tahansa kilpailun aikana. Kansainvälisissä kilpailuissa käytetään CIK:n melumittausohjeita, sääntöjä ja mittaus tapoja.

8.7.2. Melun mittaus kansallisissa kilpailuissa

Mittauslaitteisto

Mittauksessa saadaan käyttää vain CE:n suosituksen no. 651 luokka 1 ja 2 mukaisia laitteita.

Mittausasteikko

Melu mitataan A-käyrän asteikolla yksikössä dB(A) aika-vaakiolla "Fast".

Kalibrointi

Ennen jokaista luokkaa mittari on kalibroitava valmistajan antamien ohjeiden mukaisesti.

Häiritseviä tekijöitä

Sade: Mikäli sataa voimakkaasti tai rata on niin märkä, että saderenkaat ovat tarpeen, melumittausta ei voi suorittaa.

Tuuli: Tuulen vaikutusta ei huomioida.

Ympäristöolosuhteet: Ne on otettu huomioon mitaustavassa ja menetelmässä.

Muut häiritsevät tekijät: Ympäriöivä melu ei saa ylittää arvoa, joka on 10 dB (A) pienempi kuin mittauskohteen melu (esim. viereisellä radalla liikkuva ajoneuvo).

Käyttöohje

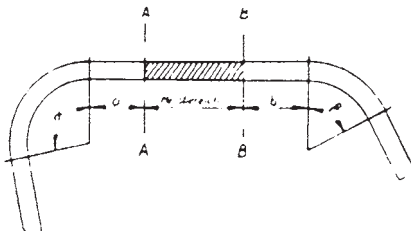
Mikrofonin (mittausanturin) tulee sijaita vähintään 1,8 m päässä mitattavasta kohteesta.

Mittauspiste

Mittauspisteeseen on aina oltava kahden kaarteiden välisellä suoralla. Radan muodon lukuisat pisteet linjojen AA ja B-B välillä ovat mahdollisia. Sijainnin määrää tekninen valvoja tai katsastuspäällikkö.

Linja A-A: α -kulma vähintään 90 astetta; a = 35 m enintään 90 astetta; a = 10 m

Linja B-B: β -kulma vähintään 90 astetta; b = 35 m enintään 90 astetta; b = 10 m



Tulosten julkaiseminen

Mittaus tulokset toimitetaan tuomaristolle, joka suorittaa sääntöjen vaatimat toimenpiteet.

8.7.3. Yityksistä seuraavat rangaistukset

äänen voimakkuuden ylitys	ajan lisäys	lisäpisteet
0,5 dB(A)	0,25 sek.	1
1,0 "	0,5 sek.	2
1,5 "	1 sek.	4
2,0 "	2 sek.	8
2,5 "	4 sek.	12
yli 3,0 "	kilpailusta sulkeminen	

9.1. Määritelmää

9. Tekniset säännöt

9.1.1 Kartin kuvaus

Kart on laite joka on varustettu sitä ympäröivillä katteilla. Kartissa on neljä maahan koskevaa rengasta joista kahdella kontrolloidaan ohjausta ja kahdella välitetään moottorin tuottama teho rataa. Kartin pääosat ovat: Runko (sisältäen katteet), renkaat ja moottori.

9.1.2. Tiedonkeruu

Kaikki laitteet, muistilla tai ilman, jotka ovat asennettuja karttiin, joista kuljettaja voi lukea, kontrolloida ajon aikana tai ajon jälkeen. Mikäli tiedonkeruulaitteissa käytetään infrapunasyntonisointia, on järjestäjän osoitettava yksi paikka ratavarikon tai maaliiviivan läheisyydestä jonne lähetin voidaan asettaa turvallisesti.

9.1.3. Telemetria

Sähköisen informaation siirto kartin ja ulkopuolisen laitteen välillä. Kaikenlainen telemetria on kielletty.

9.1.4. Mekaaniset komponentit

Mikä tahansa komponentti mikä on välttämätön liikuttamiseen, ohjaamiseen ja jarruttamiseen tekemiseksi

9.1.5. Maksimi

Suurin saavutettu tai mitattu arvo, korkein raja-arvo.

9.1.6. Minimi

Pienin saavutettu tai mitattu arvo, matalin raja-arvo

9.1.7 Runko

Runkoputki = Pääosa rungosta johon liitetään pää- ja apuosat

9.1.8. Moottori

Moottorilla tarkoitetaan toimintakunnossa olevaa, ajoneuvoa liikuttavaa yksikköä, johon luetaan mukaan sylinteri, sytytysjärjestelmä, kaasutin (kaasuttimet) sekä pakoputkisto.

Moottorin tulee olla kaksitahtinen tai tietyissä luokissa hyväksytty nelitahtinen, eikä siinä saa olla ahdinta.

Suuravetoluokissa mikä tahansa muuttuva sytytysjärjestelmä (myöhemmälle tai aikaisemmalle sytytyksenakkoa siirtävä järjestelmä) on kielletty.

Sylinteritilavuus

Tilavuus V, joka syntyy sylinterissä (-reissä) liikkuvan männän (-tien) edestakaisen liikkeen johdosta.

Tämä tilavuus ilmastaan kuutiometriä ja se lasketaan seuraavalla kaavalla:

$$V=0,7854 \times d^2 \times l \times n$$

Missä: d=sylinterin halkaisija : l=iskunpituus :

n=sylinterien lukumäärä

Power valve

Power Valve:lla tarkoitetaan laitetta, joka kontrolloi pakoukon ajoitusta tai virtausta männän ja ns. pakoput-

ken pään välillä moottorin käydessä.

Jäähdytin

Lämmönvaihdin, joka siirtää lämpöenergian vedestä ilmaan. Neste/ilma lämmönvaihdin. Polttoainetankki sisältää polttoaineen, joka voi virrata moottoriin.

9.2. Tekniset määrittelyt

9.2.1. Kartin mitat ja säännöt

- Akseliväli minimi 1010 mm, tai luokakohtaiset erityismääräykset.
- Maksimi akseliväli kaikissa luokissa 1070 mm, tai luokakohtaiset erityismääräykset.
- Kokonaispituus (runko+katteet) maksimissaan 2050 mm.
- Kaikissa luokissa raideleveys vähintään 2/3 kartin akselivälistä.
- Kartin maksimi korkeus 650 mm.
- Kartin maksimi leveys 1400 mm, tai luokakohtaiset erityismäärittelyt.
- Kansallisissa kilpailuissa kv-luokissa OK-junior, OK ja K22 on sallittua käyttää -08 päättyneen luokituskauden runkoja, jarruja, katteita sekä takapuskuria. SMkilpailuissa noudetaan voimassa olevia luokituksia tai poikkeuksena jos sarjasäännössä on luokakohtainen erityismääräys. Kansallisissa luokissa rungot ovat luokittelemattomia, mutta niiden tulee olla tehdasvalmisteisia ja täyttää säännöt puskureiden ja katteiden osalta, kuten teknisissä säännöissä on kerrottu.

9.2.2. Paino

Minimipaino on raja, jota suurempana kartin ja kuljettajan yhteinen paino tulee olla missä kilpailun vaiheessa tahansa mitattaessa. Punnittaessa kuljettajalla tulee olla ajossa käytetyt varusteet mukanaan. Autoon tai kuljettajaan ei saa lisätä radalle jääneitä osia tai varusteita.

9.2.3. Lisäpainot

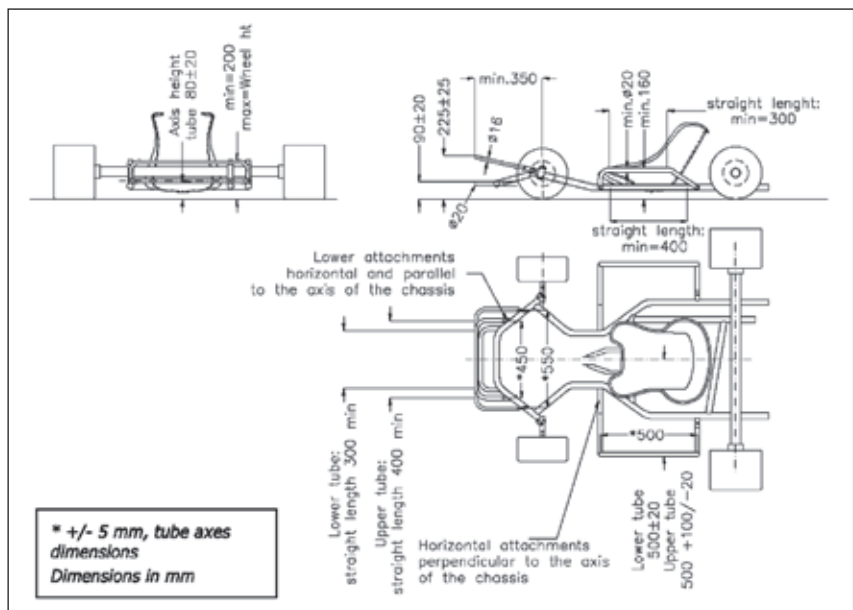
Minimipainon täyttämiseksi voi karttiin asentaa lisäpainoja. Nämä painot tulee kiinnittää huolella joko runkoon tai penkkiin. Painot tulee kiinnittää vähintään kahdella M8-pultilla, ns. korialuslevyillä ja Nyloc mutterilla. Katsastus voi määrätä vaarallisen suurten tai epämääräisesti kiinnitetyt lisäpainot uudelleen kiinnitettäväksi.

9.2.4. Puskurit

Luokitellussa kartissa puskureiden tulee täyttää kartin luokituskauden mitat.

Puskureiden mitat CIK:n -08 luokituksen mukaisille karteille. Kuva 1.

Kaikissa luokissa, poislukien Cadet, etupuskurin tulee olla mallia "(CIK:n luokittelema)" törmäyksestä liukuva etupuskuri.



Kuva 1.

Etupuskuri

Luokittelemattomassa rungossa etupuskuri muodostuu yhdestä vähintään 15 mm paksuisesta teräsputkesta, jonka seinämäpaksuuden on lujuuden kannalta oltava riittävä. Tämän puskurin on oltava kiinnitettyä runkoon molemmista päistään.

Sivupuskurit

Sivupuskurien halkaisijan tulee olla vähintään 19 mm teräsputkea.

9.2.5. Pohja

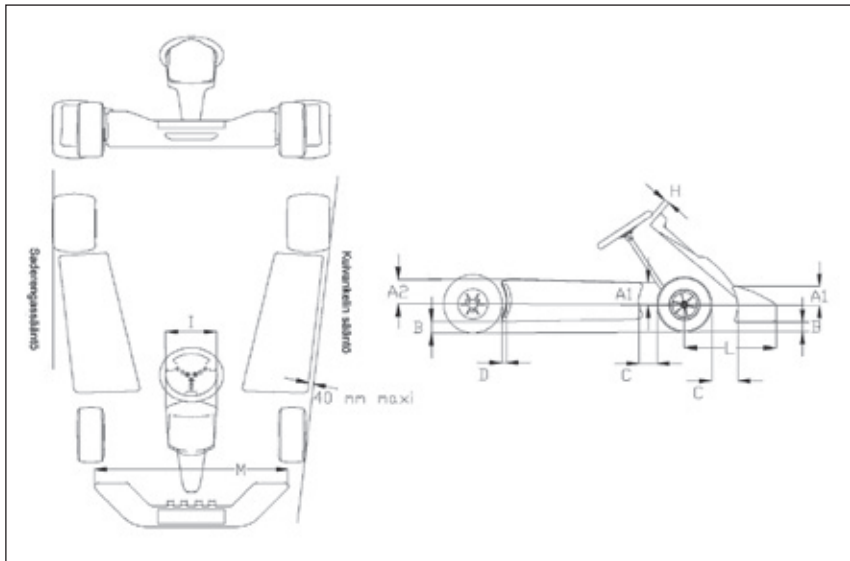
Autossa tulee olla jäykästä materiaalista valmistettu pohjalevy, joka ulottuu istuimesta auton etuosaan. Pohjan täytyy olla joka puolelta reunustettu putkella, tai reunalla joka estää ohjaajan jalkoja liukumasta pois pohjalta. Pohjalevyn tulee rajoittua auton runkoputkiin. Pohjalevyn tulee olla suora. Se ei saa muodostaa helmoja. Jos pohja on reiätetty, ei reikien halkaisija saa olla yli 10 mm.

9.2.6. Katteet

Kaikkien luokkien karteissa tulee olla sivukatteet, etukate, takakate ja rattikate. Näiden katteiden tulee olla CIK:n voimassa olevan luokituksen, tai edellisen luokituskauden mukaisia. Kansallisissa pikkuluokissa katteet voivat olla myös FIK luokiteltuja. Katteet eivät saa toimia lisäpainoina kartissa.

Kartin tulee täyttää katteille määritellyt mitat ja säännöt ennen radalle menoa. Mikäli kilpailunjohtaja ja/tai katsastuspäällikkö toteaa, ettei kart ole turvallinen esim. kolarin jälkeen, liputetaan kart tekniikkalipulla ratavarikolle.

Uuden voimassa olevan luokituksen mukaisessa rungossa käytettävä vain voimassa olevan luokituksen katteita. Yamaha luokassa voi käyttää joko uuden tai vanhan luokituksen katteita. Jos kart on luokiteltu CIK:n -08 luokituskaudelle tulee sen täyttää kuvan 2. mitat:



Kuva 2.

Mittapiste	Mitta mm	Lisähuomautus	
A1	Vähemmän kuin eturenkaan säde		
A2	Vähemmän kuin takarenkaan säde		
B	25	Minimi	
B	60	Maksimi	Kuljettaja kyydissä
C	150	Maksimi	Kuljettaja kyydissä
D	60	Maksimi	
H	50	Minimi	
I	250	Minimi	
I	300	Maksimi	
L	650	Maksimi	
M	1000	Minimi	
M		Maksimi arvo on etuakselin raideleveys	

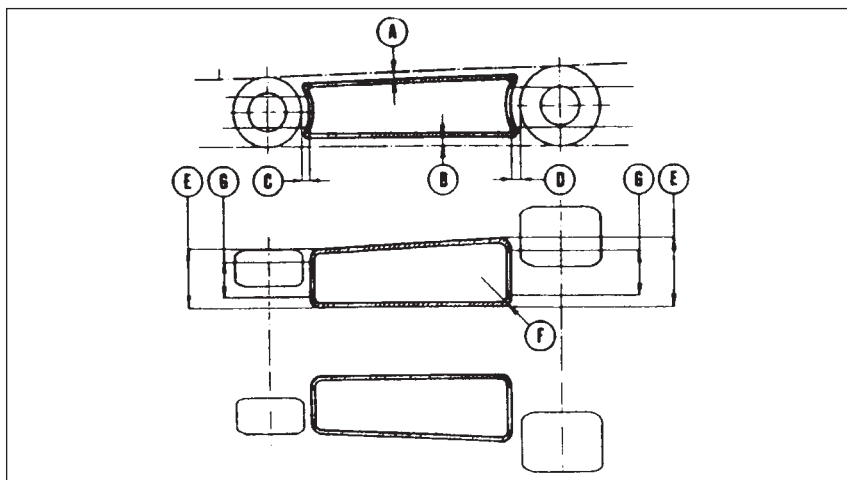
Materiaalit

Kiellettyjä materiaaleja ovat mm. hiilikuitu, lasikuitu, kevar ja metalli. Ainoa sallittu materiaali on muovi ja se on oltava laadultaan sellaista, ettei siihen rikkoutukseen synny teräviä reunoja.

Sivukatteet

Sivukatteet (kaikissa luokissa) eivät saa koskaan sivuta etu- ja takarenkaiden yli kulkevaa taso, eivätkä sivuta suorassa olevien etu- ja takapyörien ulkopinnan kautta kulkevaa tasoa. Mitat kuvan mukaan, paitsi sadekelillä, jolloin voidaan käyttää veden pääsyn sivukatteeseen

estävää rakennetta. Tässäkään tapauksessa ei 2,5 cm:n vähimmäismittaa maahan nähden saa alittaa. Sade-renkaita käytettäessä katteet eivät saa ylittää suorassa olevan takarenkaan ulkopinnan kautta piirrettyä viivaa. Kuivankelin säännössä sivukatteen sivureuna ei saa olla 4 cm kauempana etu- ja takarenkaan kautta piirretystä linjasta. Tämä sääntö täytyy toteutua jostain kohtaa katteen kohtaa. Katso kuva 2. Tarkemmat mitat löydät mit-tapiirroksista. Mikäli kart ei täytä em. mittoja, voidaan se poistaa lähtöjärjestyksestä.



Kuva 3.

Mittapiste	Mitta mm	Lisähuomautus	
A	40	Maksimi	Kuljettaja kyydissä
B	25	Minimi	Kuljettaja kyydissä
B	40	Maksimi	Kuljettaja kyydissä
C	20	Minimi	
C	50	Maksimi	
D	20	Minimi	
D	50	Maksimi	
E	120	Minimi	Edessä
E	180	Minimi	Takana
F	50	Säteen minimi	
F	100	Säteen maksimi	
G	100	Minimi	Edessä
G	160	Minimi	Takana

Etukate

On pakollinen kaikissa karteissa.

Rattikate

Rattikate ei saa ulottua ohjauspyörän yli kulkevan vaakatason yläpuolelle ja rattikatteen ja ohjauspyörän väliin tulee olla vähintään 5 cm. Rattikate saa ylittää etupuskurin maksimissaan 50% etukatteen leveydestä (mitta mitataan etupuskurista etukatteen etureunaan). Rattikate ei saa estää polkimien normaalia toimintaa, eikä peittää mitään osin kuljettajan jalkoja normaalissa ajoasennossa. Rattikatteen enimmäisleveys on 30 cm.

Takarenkaiden suoja

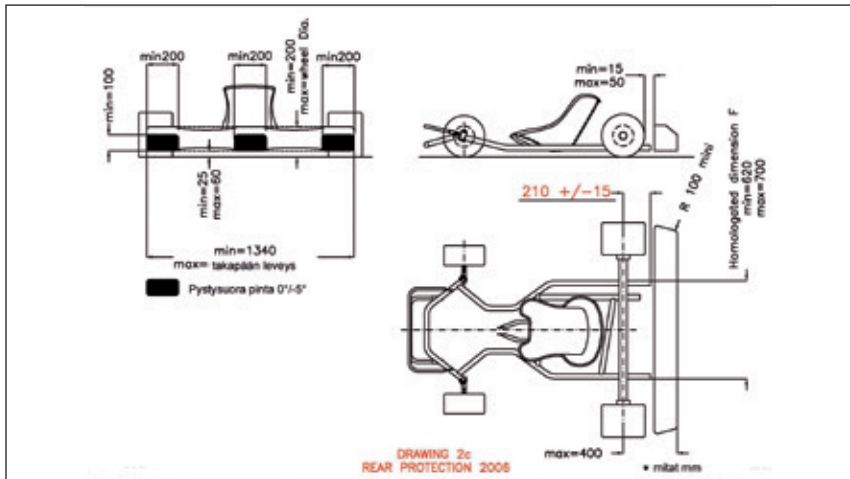
OK, OKj ja KZ2 -luokan karteissa tulee olla voimassaolevan CIK-luokituksen mukainen takarenkaidensuoja. Yamaha-luokassa tulee olla CIK-luokiteltu suoja, mutta sen ei tarvitse olla voimassa olevan luokituksen mukainen. Muissa luokissa takarenkaiden suoja tulee olla CIK- tai

FIK-luokiteltu tai runkovalmistajan tehdasvalmisteiden.

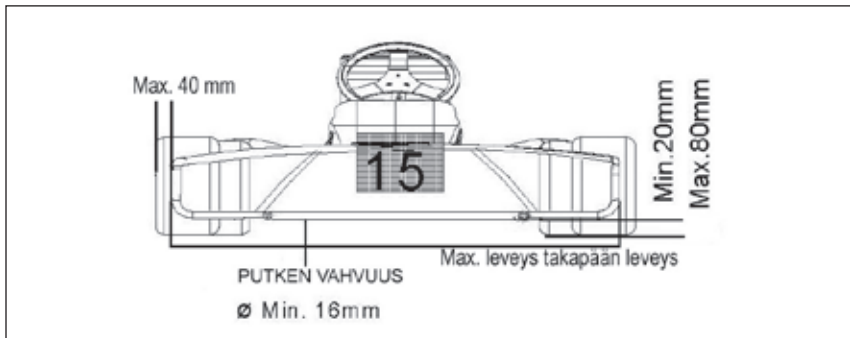
Takarenkaiden suojan leveys ei saa missään olosuhteissa olla takapäin (renkaiden ulkoreunan) leveyttä suurempi ja takarenkaiden suojan täytyy olla takarenkaiden muodostaman tason sisäpuolella. Muissa kuin CIK-luokitelluissa takarenkaiden suojoissa takarenkaiden suojan leveys on vapaa, mutta takarenkaiden reunan ja suojan välinen etäisyys voi maksimissaan olla 40 mm. Kuva 4. CIK-luokiteltujen takarenkaiden suojan sääntö ja mitat. Kuva 5. Takarenkaiden suojan sääntö muille, kuin CIK-luokitelluille suojoille.

9.2.7. Voimansiirto

Vedon tulee aina tapahtua takapyörän kautta. Voimansiirtomenetelmä on vapaa sillä edellytyksellä, ettei käytetä tasauspyörästä. Kaikki ketjun öljyamis- ja rasvaamismenetelmät ovat kiellettyjä ajon aikana pl. CIK-FIA:n hyväksymät järjestelmät.



Kuva 4.



Kuva 5.

9.2.8. Ketjuuoja

Umpinainen ketjuuoja on pakollinen. Sen tulee suojata tehokkaasti moottorin ja akselin ketjupyörän keskitalle asti. Lisäksi sen tulee suojata moottoreissa joissa on kytkin mahdollisilta kytkimen hajoamisilta. Lisäksi sen on suojattava tehokkaasti sivulta, etteivät kuljettajan sormet voi tarttua ketjuun. Ketjuuojaa ei saa leikata takaleveyden kaventamiseksi.

Mikäli ketjuuoja irtoaa siten, ettei se anna tarkoituksen mukaista suojaa, liputetaan kart tekniikkalipulla ratavarikolle.

9.2.9. Jousitus

Kaikenlainen jousitus, sekä joustava että taittuva, on kielletty. Hydraulinen, pneumaattinen tai mekaaninen jousitus on kielletty kaikkialla kartissa.

9.2.10. Jarrut

Jarrujen on oltava tehokkaat ja niiden tulee vaikuttaa vain molempiin takapyöriin samanaikaisesti, käsikäyttöiset jarrut kielletty kansallisissa luokissa. Etujarrut kielletty OK-Junior ja OK -luokissa. Käsikäyttöiset jarrut kielletty vaihteellisissa luokissa. Jarrujen on oltava mekaaniset tai hydrauliset.

Alkuperäisissä tehdasvalmisteisissa pääsylinterieissä sallitaan alumiininen vipu. Käytettäessä jarruvaijeria, on sen halkaisijan oltava vähintään 2,5 mm, tai tätä poikkipintaa vastaava (käytettäessä kahta vaijeria). Jos voima polkimelta pääsylinterille välitetään tangolla/vaijerilla, tulee tangon lisäksi jarruissa olla turvavaijeri polkimen ja pääsylinterin käyttövivun välillä. Tämän vaijerin min. halkaisija on 1,8 mm. Luokitelluissa jarruissa tulee käyttää luokituksen mukaisia osia.

9.2.11. Ohjaus

Ohjauksen tulee tapahtua ohjauspyörällä, jonka on ol-

tava muodoltaan suljettu kehä. Ohjauspyörän ylä- ja/ tai alaosa 1/3 saa olla suoraa ja säteen ei tarvitse olla sama, kuin muualla kohdin. Ohjauspyörässä olevat lisälaitteet eivät saa ulottua 20 mm korkeammalle ohjauspyörän pintatasosta. Taipuisat vaijeri- ja ketjuohjausjärjestelmät ovat kiellettyjä. Kaikki ohjausjärjestelmän osat on kiinnitettävä mahdollisimman turvallisella tavalla (itse lukittuvilla muttereilla tai ruuveilla, varmistinlangalla).

9.2.12. Istuin

Istuimen tulee olla muotoiltu niin, että kuljettaja pysyy hyvin paikallaan ja pystyy vastustamaan sekä sivulle, että eteenpäin suuntautuvaa liikettä kaarteissa ja jarrutuksissa. Istuimen sivukiinnikerautojen, lisätukien ja penkin välissä tulee olla metallista tai kovasta muovista valmistettua levyä, jonka mitat ovat vähintään pinta-alaltaan 13 cm² tai halkaisijaltaan vähintään 40 mm ja paksuus vähintään 1,5 mm. Kaikki sivukiinnikeraudat ja penkkiin kiinnitettävät tuet tulee olla pultattu tai hitsattu molemmista päistä. Jos penkin lisätukia ei käytetä tai niitä ei ole kiinnitetty, kuten edellä mainittu, ne tulee poistaa.

9.2.13. Polkimet

Polkimet eivät missään asennossa saa ulottua rungon, johon luetaan mukaan puskurit, ulkopuolelle.

9.2.14. Kaasupoljin

Kaasupoljiin tulee olla varustettu palautusjousella.

9.2.15. Moottori

Luokiteltu moottori tai sen osat tulee voida tunnistaa luokitustodistuksen teknisten selostuksien (valokuvien, piirustusten, mittojen jne.) avulla ottaen huomioon art. 43. mukaan sallitut muutokset. Tarkastuksissa sallitaan seuraavat toleranssit:

- kaasuttiimen kurkun halkaisija, ei lainkaan
- kiertokangen keskilinjan pituus $\pm 0,10$ mm
- männän iskun pituus kuutiotilavuuden määräämiseksi:
- moottori koottuna $\pm 0,20$ mm
- moottori purettuna $\pm 0,10$ mm
- kulmat (imu- tai pakoaukot CIK:n määräysten puitteissa)
- sytytyksen ajoituksen toleranssi $\pm 3^\circ$ tai luokitustodistuksessa esitetty- enimmäiskuutiotilavuuksissa ei ole toleransseja

Vesijäähdytys

Käytettäessä vesijäähdytystä tulee jäähdyttimen sijaita rungon yläpuolella maksimissaan 50 cm korkeudella maasta, ja maksimissaan 55 cm taka-akselin edessä. Käytettävien letkujen tulee kestää lämpöä (150 °C) ja painetta (10 Bar). Moottorin lämpötilan säätämiseksi on sallittua asentaa jäähdyttimen eteen tai taakse laite (lukuun ottamatta teippiä), jota voi säätää ajon aikana, mutta ei voida irrottaa. Mekaaninen ohivirtaustermostaatin käyttäminen on sallittua. Sallittu jäähdytysneste on vesi. Ylivuotosäiliö(t) tulee olla tyhjä(t) mentäessä

lähdön valmistelualueelle.

Imuäänenvaimennin

Imuäänenvaimentimen tulee olla CIK:n luokittelema ja suodattimella varustettu kaikissa luokissa pl. Raket 60 ja KF6 moottorilla varustetuissa luokissa, joissa voi myös käyttää alkuperäistä imusuojaa, jossa muuttamaton suodatinpanos sisällä. Imuäänenvaimentimeen saa tehdä yhden 3 mm reiän polttoainesekoksen poistamiseksi. Imuäänenvaimentimen imuputkien halkaisija maksimi 23 mm kansallisissa luokissa (CIK Group 2 luokiteltu).

9.2.16. Pakoputkisto

Pakoputkiston tulee päätyä kuljettajan taakse. Sen korkeus maasta ei saa ylittää 45 cm. Suojaamaton pakoputkisto ei saa koskettaa normaalissa ajoasennossa olevaa kuljettajaa. Äänenvaimentimen ulostuloputken jonka halkaisija on yli 3 cm, ei saa ylittää määritettyjä rajoja ja sen tulee olla suunnattu sivulle tai alaspäin, ei suoraan kohti takapuskuria. Kaikkien luokkien moottorin äänenvaimentajan tulee vastata voimassa olevaa luokitustodistusta.

9.2.17. Taka-akseli

Taka-akselin seinämävahuus kv-luokissa tulee olla vähintään alla olevan taulukon mukainen. Seinämän minimimittaa ei huomioida kiilojen kohdalla.

Akselin halkaisija	Minimi seinämävahuus
50 mm	1.9 mm
45 mm	2.3 mm
40 mm	2.9 mm
35 mm	3.8 mm
30 mm	4.9 mm
25 mm	Vain umpinainen sallittu

9.2.18. Polttoainetankki

Polttoainesäiliön tulee olla kiinnitetty runkoon tukevasti, eikä millään väliaikaisella kiinnitysmenetelmällä. Sen tulee olla valmistettu siten, ettei se eivätkä polttoaineputket, joiden tulee olla taipuisia, aiheuta vuotovaaraa kilpailun aikana. Polttoainesäiliö ei saa olla muotoiltu toimimaan korirakenteena. Virtaus säiliöstä moottoriin saa tapahtua vain normaalissa ilmanpaineessa. Polttoainesäiliön enimmäistilavuus on 15 litraa. Ylivuotosäiliö(t) tulee olla tyhjä(t) mentäessä lähdön valmistelualueelle.

9.2.19. Polttoaine

Polttoaineen koostumus

Polttoaineen tulee koostua vain Suomessa huoltoasemilla normaaliymyynnissä olevasta tieliikenneajoneuvomoottoreille tarkoitettua lyijyttömästä 98 bensiinistä ja sallitusta voiteluöljystä.

Kilpailun katsastuspäälliköllä tai AKK:n kartinglajiryhmän nimeämällä henkilöllä on oikeus ottaa näyte siitä polttonesteestä, jota on käytetty kilpailun aikana. Käytettävä polttoaineen tulee sisältää vain yhtä polttoainelaatua ja tarvittaessa yhtä sallittua voiteluainetta. Ei oktaaniarvoisten polttoaineiden sekoittaminen on kiellettyä.

Sallitut voiteluaineet

Sallitut voiteluaineet löytyvät kartingin materiaalipankista liiton sivuilta.

Polttoainetestaus

Kilpailun katsastuspäälliköllä on oikeus ottaa näyte siitä polttonesteestä, jota on käytetty kilpailun aikana. Kilpailupaikalla polttoaineesta voidaan tutkia sen tiheys ja sähköjohtavuus. Mikäli nämä arvot eivät vastaa referenssimittausarvoja voidaan kilpailijaa esittää hylättäväksi.

Jos kuljettaja vastalause/vetoomusmenettelyn kautta haluaa kyseenalaistaa hylkäyksen ja haluaa polttoainenäytteen tutkittavaksi laboratoriossa, on silloin otettava tarvittavat näytteet. Laboratoriotestauksen osoittaessa polttoainenäytteen olevan sääntöjenvastainen, kilpailija/ilmoittaja vastaa tutkimuksesta aiheutuneista kuluista.

Laboratoriotestejä varten on otettava kolme näytettä, joista jokainen on vähintään yhden litran. Näytteet otetaan pääsääntöisesti kartin polttoainetankista, mutta tarvittaessa myös polttoaineen säilytykseen tarkoitusta säiliöstä.

Kolmesta näytteestä yksi annetaan järjestäjän haltuun, yksi kilpailijalle ja yksi testilaboratoriolle. Kilpailija on velvollinen antamaan pyydettyä AKK:n tietoon käyttämänsä polttoaine/voiteluöljy seossuhteen ja vähintään 0,5 l käyttämäänsä voiteluöljyä lisätutkimusta varten.

9.2.20. Renkaat

Kaikkia luokissa on kilpailussa käytettävissä yksi kuivankelin ja yksi sadekelin rengassarja + yksi vararengas molempiin sarjoihin (etu- tai takarengas). Rengassarja muodostuu kahdesta eturenkaasta ja kahdesta takarengaasta, muut yhdistelmät kiellettyjä. Kuivankelin ja sadekelin rengassarjojen yhdistely kielletty. Katsastusmies hyväksyy pyynnöstä yhden renkaan vaihdon. Kilpailunjohtaja määrää keliolosuhteista riippuen käytettävän rengassarjan (kuiva/sade).

Masteruuskilpailussa parc fermé -renkaat, joiden käytöstä tarkemmin sarjasäännöissä. Luokitellut renkaat täytyy voida tunnistaa luokitustodistuksen teknisten selostusten (valokuvien, piirrosten, mittojen jne.) avulla. Renkaiden käsittely kemiallisilla aineilla on kielletty. Renkaiden mekaaninen muodon tai rakenteen muuttaminen on kielletty. Renkaiden tulee täyttää valmistajan antamat kovusarvot. Renkaiden ylimääräinen lämmitäminen ja jäädyttäminen millään tavalla on kielletty.

Renkaat ovat aina kilpailijakohtaiset, eikä samoja renkaiden voi käyttää useampi kilpailija saman kilpailun aikana.

Renkaan lukitusruuvit

Luokissa Yamaha, OK/KF-Junior, OK/KF, K22 ja muissa luokissa missä moottorin iskutilavuus on vähintään 120 cm³, tulee käyttää vanteissa ns. lukitusruuveja, jotka estävät renkaan putoamisen pois vanteelta ja näin estävät renkaan äkillisen tyhjentymisen. Lukitusruuveja tulee olla vanteen ulkoreunalla kolme kappaletta.

9.2.21. Kartin käynnisty

Moottorin saa käynnistää narukäynnistimellä tai sähköstartilla tai työntämällä, luokkasääntöjen mukaan. Työnnettäessä on kaikenlaisten apuvälineiden käyttö kielletty.

9.2.22. Kilpailunumerot

Takanumerokilvessä tulee olla pyöreät kulmat, pyöristyssäde 15–25 mm ja 22 cm pitkät sivut. Etu- ja sivunumeroiden pohjan reunat tulee olla vähintään 1 cm päässä numeroiden ympärille asetutun nelikulmien reunojen ulkopuolella. Numerokilven ja -pohjien tulee olla läpinäkyvästä tai taipuisaa muovia. Auringon valo ei saa kuaalta niistä läpi, tai taustaan on liimattava musta kontaktimuovi, tms. Numeroiden tulee olla vähintään 15 cm korkeita ja 2 cm leveitä ja numerot tulee olla selkeästi erottuvalla kirjainmallilla. Numerot tulee olla takana, edessä ja molemmissa sivuilla. Yamaha Junior luokan kuljettajalla tulee olla 10 mm leveä kilpailunumeron värinen raita numerokilven alareunassa. Jos numerokilpi tulee kilpailun aikana epäselväksi tai putoaa, voi kilpailun johtaja poistaa ko. kilpailijan radalta. Tätä ei kuitenkaan tule tehdä, mikäli menetys tapahtui viimeisellä kierroksella. Kun katetta käytetään numerokilven pohjana, tulee sen olla suora ja heijastamaton koko vaaditulta alalta.

Ainoastaan kilpailun järjestäjien toimittamat yhdenmukaiset mainokset ovat sallittuja numerokilvessä tai -pohjissa. Tällöin on heidän myös annettava numerokilvet tai numerot. Mainos ei saa olla yli 5 cm korkea, eikä sitä saa kiinnittää kilven alaosaan.

Harrastajaluokkien ja harrastajailansensillä ajavien numerolaatan pohja on valkoinen ja numerot mustia.

Kansallisten kilpailuluokkien SJM ja SM luokkien kilpailunumerot jaetaan kuljettajille toimistolta järjestyksessä. Numeron hankkiminen tapahtuu siten, että seurat lähettävät tammikuun 31. päivä mennessä listauksen luokitain kuljettajista, jotka tarvitsevat kilpailunumeron. Toimisto laittaa näille kuljettajille numerot ja ne julkaistaan nettisivuilla 16. helmikuuta. Tämän jälkeen yksittäiset kuljettajat voivat sitten pyytää itselleen vuosinumeron sähköpostitse tai puhelimitse ilmoittamalla nimen, luokan ja seuran.

Numeroksi annetaan aina pienen vapaana oleva numero. Arvokilpailuluokkien (SJM, SM) kilpailunumerot 1-10 jaetaan edellisvuoden menestyksen perusteella. Seura- ja jäsentenvälsiin, aikuisharraste- sekä alueellisiin kilpailusarjoihin kilpailunumerot jaetaan edelleen seurojen tai järjestäjien kautta.

Luokakohtaiset tunnukset

Numerokilvissä käytetään seuraavia värejä:

Luokka	Numerokilpi	Numerot
Cadett	Valkoinen	musta
KF6	Keltainen	musta
Micro	Punainen	valkoinen
Raket, juniori	Vihreä	keltainen
Raket	Vihreä	valkoinen
Yamaha	Sininen	keltainen
OK J	Keltainen	musta

OK	Keltainen	musta
KZ2	Keltainen	musta
TAG	Keltainen	musta

9.3. Luokistustodistukset

9.3.1. Kansainväliset luokitukset

Voimassa olevat CIK:n luokitukset löytyvät CIK:n vuosittain julkaisemilta CD:iltä. CD:tä voi tilata CIK:lta sen internet-sivujen kautta (www.cikfia.com).

Kilpailijan on tarvittaessa esitettävä luokistustodistukset kilpailupaikalla.

9.3.2. Kansalliset luokitukset

- AKK suorittaa sääntökirjan määrittämien luokkien luokitukset.
- Luokituskausi on enintään viisi vuotta.
- Luokitukset ovat voimassa alkaen 1.1. seuraavaa vuotta.
- Luokituksen hakija sitoutuu:
 - pitämään myynnissä luokiteltuja laitteita koko luokitusajan.
 - pitämään varastossa varaosia vähintään viiden vuoden ajan luokitusajankohdasta lukien.
 - toimittamaan ostajille vain luokituksen mukaisia laitteita.
- Luokitellun laitteen myynnin yhteydessä on ostajalle annettava laitetta koskeva AKK:n luokistustodistus.
- Mikäli luokitussehtoja on rikottu, voidaan luokistustodistus peruuttaa.

Luokkien Raket ja Yamaha luokitusmääräykset

- näiden luokkien moottoreille on AKK:n hyväksymä yleisluokistustodistus.
- moottorin tulee olla sarjavalmisteinen ja täyttää AKK:n tekemät luokituspiirroset ja määritteet.

Luokistustodistus on maahantuojan toimesta annettava jokaiselle moottorin ostajalle.

9.3.3. Tunnistaminen ja tarkistus

Runko

Luokiteltu runko täytyy voida tunnistaa luokistustodistuksen teknisten selostusten (valokuvien, piirrosten, mittojen jne.) avulla.

Katteet

Katteiden mitoissa sallitaan +/- 5 % ero luokistustodistuksen mittoihin.

Renkaat

Luokitellut renkaat täytyy voida tunnistaa luokistustodistuksen teknisten selostusten (valokuvien, piirrosten, mittojen jne.) avulla.

Moottorit

Luokitellut moottorit täytyy voida tunnistaa luokistustodistuksen teknisten selostusten (valokuvien, piirrosten, mittojen jne.) avulla.

9.4. Telemetria-, tiedonkeruu- ja radiolaitteet

9.4.1. Tiedonkeruu

Sallitut mitattavat kohteet ovat kierrosaika, moottorin

kierrosnumero, kaksi lämpötilaa, kaksi kiihtyvyyden arvoa, joko toisen etupyörän pyörintänopeus tai taka-akselin pyörintänopeus. Moottorin kierrosnumero tulee olla induktiivinen ja sen saa kytkeä ainoastaan sytytyslaitteiston korkeajännitejohdon ympärille.

9.4.2. Radioyhteys

Kaikenlainen radioyhteys radalla olevaan kuljettajaan on kielletty.

9.5. Renkaat kilpailuissa (Lajiryhmä määrittelee ja julkaisee käytettävät renkaat sopimuskaustain)

9.6. Luokkakohtaiset erityismäärittelyt CADETT

AKK:n luokistustodistuksen mukainen Raket 60 CD moottori

- Runko: Akseliväli vapaa
- Kori: Sivukatteet pakolliset, muuten vapaa
- Jarrut: Mekaaniset tai hydrauliset, takapyöriin vaihtokattavat
- Takavanteen leveys: min 140 mm.
- Taka-akseli: halkaisija enintään 40 mm
- Perän minimi leveys 1020 mm (vanteen ulkopinnoilta mitattuna)
- Välitys: Eturatas 11 hammasta, takaratas 84 hammasta
- Numerolaatta: Valkoinen mustin numeroin
- Minimipaino: 85 kg kuljettajineen
- Ikäraja: 7-9 vuotta
- Slicks-renkaan kehä max 870mm

MICRO

- AKK:n luokistustodistuksen mukainen Raket 95 moottori ja pakoputki. Katso luokistustodistus.
- Kuristimella oleva pakosarja
- CIK /FIA luokittelema imuäänenvaimennin, sisällä olevalla suodattimella, imuputkien halkaisija max 23mm
- Rungon akseliväli 950 - 1010mm
- Sallitut muutokset: Kaasuvaijerinkuoren pitimeen saa tehdä hahlon vaijerin irrottamisen helpottamiseksi
- Myös AKK:n voimassa olevan yleisluokituksen mukaiset Raket 85 moottorit sisältäen 12 mm imu-kuristimen sallitaan Micro –luokassa. Katso luokistustodistus.
- Minipainot: Raket95 moottorilla 106kg, Raket85 moottorilla 100kg
- Ikäraja 9-11

RAKET

AKK:n luokistustodistuksen mukainen Raket 95 moottori ja pakoputki.

- Rungon akseliväli 950mm - 1010mm
- Sallitut muutokset: Kaasuvaijerinkuoren pitimeen saa tehdä hahlon vaijerin irrottamisen helpottamiseksi
- Myös AKK:n voimassa olevan yleisluokituksen mu-

kaiset Raket 85 moottorit ovat sallittu. Katso luokitustodistus.

- Minimipainot: Raket95 moottorilla 115kg, Raket85 moottorilla 110kg
- Ikäraja 10-16

YAMAHA

- Vain AKK:n luokitama Yamaha KT 100S-moottori. Kytkin sallittu
- Kuutiotilavuus enintään 100 cm³
- Minimipaino 145 kg.
- Ohjaajan vähimmäisikä 13 vuotta.
- CIK /FIA luokittelema imuäänenvaimennin, sisällä olevalla suodattimella, imuputkien halkaisija max 23mm (CIK Group 2 luokiteltu).

OK Junior, OK ja KZ2

- Teknisinä sääntöinä käytetään vuoden CIK:n voimassa olevia teknisiä sääntöjä lisättynä mahdollisilla kansallisilla poikkeuksilla. Teknisia sääntöjä ja niihin liittyviä asioita voidaan tarkentaa, muuttaa tai poistaa kauden aikana lajiryhmän toimesta.

KF6 (60 cc moottorit)

- Kilpailutoiminnassa tulee noudattaa seuraavia sääntöjä
- Ikäraja vähintään 10 vuotta
- Lisenssinä Peruslisenssi (vähintään junior-luokitus)
- Minimipaino 112 kg
- Uuden sekä vanhan luokituksen moottorit hyväksytään kierrosluvunrajoittimella samoin uusi sekä vanha kytkin hyväksytään säännöissä määritettyjen kierroslukujen mukaisesti.
- Palotilan minimi koko kaikissa KF6 moottoreissa tulee olla 6,8 cm³.
- Moottoreissa tulee käyttää alkuperäistä tai Vertex mäntää, mittojen ja painojen täytyy täyttää luokitustodistuksen vaatimukset.
- CIK /FIA luokittelema imuäänenvaimennin, sisällä olevalla suodattimella, imuputkien halkaisija max 23mm
- Välitys vapaa
- Syytystulpat CIK säännön mukaisesti.
- Rungon akseliväli tulee olla min 950mm – max 1010
- Kilpailuissa käytettävillä moottoreilla tulee olla voimassa oleva AKK:n luokitus
- Moottoreiden luokitustodistukset sekä tarkemmat tekniset säännöt: www.autourheilu.fi/lajit/karting/ luokitustodistukset

TAG

TAG -luokalla tarkoitetaan kartingharrastajaluokkaa jossa ajetaan karting-autoilla jotka on varustettu alla määritetyillä moottoreilla.

- Kuljettajalla ei saa olla voimassa olevaa Grade A tai B lisenssiä.
- Kokonaispainon ylittäessä 190 kg, on mahdollista käyttää nelipyöräajurruja.
- Kuljettajan vähimmäisikä on 15 vuotta joka tulee täyttyä kuluvan vuoden aikana.
- Moottorina käytetään seuraavia moottoreita:
 - Rotax Max FR 125
 - Parilla Leopard
 - Parilla X30
 - Sonik VX 125
 - VORTEX ROK
 - VORTEX Super ROK
 - COMER K365
 - BILAND SA250
 - Vampire V2
 - KF4 luokitellut moottorit
 - KF3 2015 asti luokitellut moottorit (kaasutinsään- tö sama kuin SM-säännöissä)
 - Swissauto 250

Moottoreiden tulee vastata moottorin valmistajan voimassa olevaa luokitustodistusta.

- Rotax Max FR 125, yhteispaino vähintään 172 kg
- Parilla Leopard, yhteispaino vähintään 174 kg
- Parilla X30, yhteispaino vähintään 174 kg
- Sonik VX 125, yhteispaino vähintään 176 kg
- VORTEX ROK, yhteispaino vähintään 165 kg
- VORTEX Super ROK, yhteispaino vähintään 182 kg
- COMER K365, yhteispaino vähintään 176 kg
- BILAND SA250, yhteispaino vähintään 180 kg
- Vampire V2, yhteispaino vähintään 188 kg
- KF4 luokiteltu moottori, yhteispaino vähintään 172 kg
- KF3 luokiteltu moottori, yhteispaino vähintään 172 kg.

Näitä painoja voidaan muuttaa karting lajiryhmän päätöksellä kauden aikana.

MUUT LUOKAT

Rotax- ja X30 –luokkien kilpailu kilpailu järjestetään liiton jäsenyhdistyksen toimesta AKK:n erikseen hyväksymien sarja-/kilpailukohtaisten sääntöjen mukaisesti.

10. Kuljettajan varusteet

10.1. Kypärä

Ohjaajalla tulee olla ehjä, sopivan kokoinen ja asianmukaisesti kiinnitetty kilpailukäyttöön hyväksytty kypärä. Sateella ns. visiirihyrrää käytettäessä sen tulee peittää huurtumisen estämiseksi visiiriin tehty aukko.

Karting-kypäränormien lisäksi kaikkien autourheiluun hyväksytyjen visiirillä varustettujen kypärien käyttö karting-kilpailuissa on sallittu. Kaikessa kilpailutoiminnassa on käytettävä hyväksyttyä kypärää. Kypärässä tulee olla kypäränormimerkintä. **Kypärään ei saa kiinnittää mitään ylimääräistä, kuten kameraa yms.**

10.2. Ajohaalarit, jalkineet ja käsineet

CIK-FIA:n hyväksymä yhtenäinen ajoasu tai nahasta tai

vastaavasta materiaalista valmistettu, joka peittää koko vartalon, jalat ja käsivarret ja joka antaa suojan hankautumista vastaan. Luokissa Cadett, Micro, Raket, KF6 ja Yamaha hyväksytään ajoasuksi tukevasta kankaasta (ei nailonkangasta) valmistettu yhtenäinen ajoasu. Suositellaan LEVEL2-tason mukaista ajopukua. Kykiliivit tulee olla ajopuvun alla. Kädet kokonaan suojaavat hansikkaat. Jalkineiden tulee peittää ja suojata nilkat.

10.2.1. Kamerat

Kameraa saa käyttää kaikissa Suomessa ajettavissa kilpailuissa. Kameran kiinnitys CIK-säännön mukaisesti ja se tulee olla tukevasti kiinnitetty. Kamera tulee kiinnittää autoon, ei kypärään tai ajohaalariin.

10.3. Kypäränormit

Etiquette tissu ou autocollante/ Cloth or adhesive label

- Snell SA 2010
- Snell SAH 2010
- Snell K2010
- Snell-FIA CMS2007
- Snell-FIA CMR2007
CIK:n arvo- ja SM-kilpailuissa alle 15-vuotiailla kuljettajilla pakollinen 1.1.2011 alkaen.
- Snell SA 2005
- Snell K2005
- Snell SA2000 voimassa 31.12.2014 asti (kansallisesti vuoden 2018 loppuun)
- Snell K98

Snell Memorial Foundation
3628 Madison Avenue, Suite 11
North Highlands, CA 95660, USA.

Tel. +1 (916) 331-5073
Fax +1 (916) 331-0359
Website: www.smf.org



- SFI 31.1A
- SFI 31.2A

SFI Foundation Inc
15708 Pomerado Road, Suite N208
Poway, CA 92064, USA

Tel. +1 858-451-8868
Fax +1 858-451-9268
Web site: www.sffoundation.com

- BS6658-85 type A, type A/FR
Voimassa 31.12.2013 asti (kansallisesti vuoden 2018 loppuun)

British Standards Institution
389 Chiswick High Road
London, W4 4AL, GB

Tel. +44 (0)20 8996 9000
Fax: +44 (0)20 8996 7400
Website: www.bsi-global.com



11. Suomen kartingradat

Ahvenanmaa- Lemland	805 x 8,0	Keski-Suomen Mikrorata Oy	1240 x 8,0
Alahärmä - Mika Salo Circuit 1	205 x 9,0	Nurmes	945 x 8,0
Espoo - Oittaa	620 x 7,0	Paimio - Formula K Highway One	1012 x 9,0
Eura - Kauttua	628 x 7,2	Pello - Kittisvaara	700 x 7,0
Forssa - Uitto	730 x 8,0	Pieksämäki - Paltane	688 x 8,0
Hanko	704 x 8,0	Pori - Hiitteenmäki	960 x 8,0
Hartola - Kalho	500 x 7,0	Riihimäki - Lavinto	604 x 7,2
Helsinki - Malmi	1090 x 8.5	Rovaniemi - Mäntyvaara	820 x 8,0
Honkajoki -Pesämäki	1053 x 8,0	Ruukki	746 x 7,0
Hyvinkää - Tuikkala	1004 x 8,0	Saarijärven karting-rata	575 x 6,5
Imatra - Saarlampi	763 x 7,2	Savonlinna - Kuikkaniemi	510 x 7,0
Joensuu - Ylämylly	1080/1041 x 8,0	Suonenjoki	730 x 7,0
Jämsä - Haarlankangas	730 x 7,0	Tampere - Teisko Velaatta	1080 x 8,0
Kangasala - Lentola Karting Park	1093 x 8,0	Toijalan Vauhtipuisto	800 x 8,0
Kauhajoki - Sotka	722 x 8,0	Tornio - Haaparanta	620 x 8,0
Kitee - Tolosenmäki	1050 x 8,0	Turku	902 x 8,0
Kokemäki - Järilänvuori	1061 x 8,0	Töysä	1250 x 8,0
Kotka	920 x 8,0	Ulvila - Haistila	725 x 7,0
Kouvola - Tykkimäki	1203 x 8,0	Vaasa - Pitkämäki	770 x 7,2
Kuopio - Neulamäki	700 x 7,0	Vammala	620 x 7,0
Lahti - Pipo	987 x 8,0	Varkaus - Huruslahti	735 x 8,0
Lapinlahti	609 x 7,1	Vihti - Nummela	1000 x 8,0
Lappeenranta - Kimi Circuit	1038 x 8,0	Ylivieska - Huhmarkallio	922 x 8,0
Lapua - Kivimäki	725 x 7,0		
Lievestuore -			

Ahvenanmaa – Lemland

puh 0457 564 33 43
Tällvägen 47, 22100 MARIEHAMN

Alahärmä – Mika Salo Circuit

puh 010 3477600
Jorma Lillbackantie 16
62300 HÄRMÄ
www.powerpark.fi
sähköposti: info@powerpark.fi

Huom! Ajo mahdollista silloin kun radalla ei ole vuokra-autoja.

Espoo – Bemböle

puh 09 855 2950
Kellonummentie 9-11, 02770 Espoo
www.emsc.fi

Eura – Kauttua

Säkylä–Eura tien varressa 4 km Eurasta Säkylään päin
EURAN UA/FK-KERHO
PL 42, 27151 EURA
www.eurana.fi

Forssa - Uitto

Uitontie 111, 30100 Forssa
www.forssanfk-k.net

Hanko

n. 3 km keskustasta aivan valtatie 25 varrella, ns. Silversandin mutkassa.
Pituus 704 m, leveys 8 m.
Radalla kolme magneettinauhaa (alfano).

www.hanua.fi

Hartola – Kalho

Tietä nro 4 Hartolasta 10 km Heinolaan, josta Kalhontietä 5 km radalle. Etelästä tultaessa tieltä 4 käännetään Sysmään menevälle tielle, josta 3 km radalle. Rata sijaitsee Kalhontien ja Sysmäntien risteyksessä.

Raimo Asikainen pk (03) 716 1619
pt (03) 716 1206

Markku Palm puh. (03) 716 8655
0400-492 222

Veikko Hahl pk (03) 7161 986
050-599 6843

Helsingin kartingrata

Nuorten Liikennekoulutusalue, Tattarisuontie,
00770 Helsinki.

Puh. radalle 041 5353 200
www.helsinginkartingrata.com

Honkajoki – Pesämäki

Pituus 1053 m
Leveys 8 m
Tieltä 271 Honka Centerin kohdalta Siikaisten suuntaan
5km, minkä jälkeen oikealle moottoriturheilukeskusviittojen
mukaan 5km.

Tiedustelut: Ilmari Mattila puh. 044-577 2726
www.pesamaki.fi

Hyvinkää – Tuikkala

puh 040 572 5722
Hikiäntie 1507, Hyvinkää
Ajo-ohje: VT 3 – Hyvinkää P / Sahanmäki – 5 km (tie 1430)
MT 290 vasempaan / Hausjärvi n. 200 m
www.hyua.fi

Imatra – Saarlampi

Karjalantie 777, 55800 Imatra
Valtatie 61 moottoritieltä Puumalantielle, n. 500 m rata oikealla.
www.saikart.fi

Joensuu – Ylämylly

Joensuusta 9 km Kuopioon, Polvijärventietä 3 k, rata oikealla

Karting radan yhteystiedot:
www.joeua.fi

Jämsä – Haaralankangas

24 ja 9-teiden risteyksestä 7 km Mänttään päin, jossa viitta radalle

http://www.aukjamsanaijat.fi/AUK_Jamsan_Aijat/Karting.html

Kangasala – Lentola Karting Park

Radan aukioloaika on 01.04. – 31.10. välinen aika
AJO MUINA AIKOKAINA EHDOTTOMASTI KIELLETTY!

Valtatie 12 Tampere – Lahti
puh 040 411 0118

Tampereelta päin tullessa valtatieltä 12 rampista käännetään oik. viitta: Kangasalan As. Lentola. Tästä risteyksestä käännetään vas. ja ajetaan n. 700 m jossa viitta vas. Harrastajantie, ajetaan Harrastajantietä voimavirtalinjojen alla n. 600 m.rata-alue. oik. Lahdesta päin tullessa valtatieltä 12 ajetaan ohi Kangasalan ja käännetään oik. viitta: Kangasalan As. >Lentola. Tästä käännetään vas. ja ajetaan n. 400 m jossa viitta Harrastajantie. Ajetaan Harrastajantietä voimavirtalinjojen alla n. 600 m, jossa rata-alue oik.

www.pirka.fi

Kauhajoki – Sotka

6 km Kauhajoen keskustasta Sotkan ulkoilualueella

Jari Mäntylä puh. 050 3833 123
Ajoharjoittelupäivät/karting ma–ke ja su

Kitee – Tolosenmäki

www.keskikarjalanua.fi

Kokemäki – Järilänvuori

Helsinki–Pori tietä (valtatie nro 2) Kokemäen jälkeen Harolantien risteys, jossa viitta: FK-rata 2km, rata oikealla.

Puh. radalle 045 1331664
Petri Lepistö 040 5727030

www.kokefkk.com

Aukioloajat:
arkisin klo 09.00–21.00
su klo 12.00–21.00

Kotka

Valtatie 7:ltä käännytään Karhulasta Anjalankosken suuntaan tielle n:o 357, jota ajetaan 4,7 km, jossa viitoitus: Moottoriurheilukeskus (Lentokenttä). Viitoituksen jälkeen radalle on matkaa 2,7 km.

www.kotkanfk.tk, kotkanfk@gmail.com

Kouvola – Tykkimäki

Valtatie 6:ta valtatie 15 risteyksestä 2 km Lappeenrantaan päin

Katso tarkemmat tiedot Kouvolan Formula Kerho ry:n nettisivuilta www.kouvolakarting.fi

Kuopio – Neulamäki

Pituus 700 m. Rata uusittu 2004.

Avoinna arkisin 9–21, la 9-18 su 12–18

Tarkista varaustilanne www.kartingkuopio.fi

Maksu ennakoon tilille FI95 1078 3000 2325 94

Viestikenttään teksti: ratamaksu, ajoäivä/kausi, kilp. numero. Kuitti mukaan radalle.

Lahti – Pipo

Lakkilantie 193, 15150 Lahti

Lahden FK ry, PL 54 15141 Lahti

www.lahdenfk.fi

Lapinlahti

Humpintie 16, 73100 Lapinlahti

www.lapinlahdenua.fi

Lappeenranta – Kimi Circuit

Lappeenrannasta Imatran suuntaan 12 km, tienviitta Muukko oikealle.

puh 040 5322 746

lprua1@hotmail.com

www.lprua.fi

Pituus: 1038 m

Lapua – Kivimäki

5 km Lapualta Seinäjoelle tietä 67, viitta radalle

www.lapuanua.fi

Ruuhimäki Circuit – Keski-Suomen Mikrorata Oy

Lievstuore, 9-tieltä Laukaanhovin kohdalta Ruuhimäentietä n. 2 km, josta opasteet perille.

Radan pituus 1240 m, leveys 8 m

Yhteystiedot:
www.karting-finland.com
puh: 010 666 8224

Nurmeksien Mikroautokerho

Jari Vaahersola
Pappilantie 12, 75530 Nurmeks
pt. 013-480 180 pm. 0500-579 559
sähköposti: anssi.pellikka@oyk.pkky.fi

Nurmeksien kartingrata 10 km Lieksan suuntaan, puh. 013-480 180
Avoinna torstai klo 17–21, lauantai ja sunnuntai klo 12–21, muina aikoina sopimuksen mukaan.
Radan pituus 945 m, leveys 8 m, pääsuora 10 m leveä.

Oulu Ouluzone

Oulusta 40 km Kuusamon suuntaan.

www.ouluzone.fi
www.oulunfk.net

Paimio – Formula K Highway One

Paimio Hotelli Valtatie 1 vieressä
Aukioloajat: joka päivä klo 12.00–20.00

Suomen FK-radat
www.swkfinry.com

Pello – Kittisvaara

Tie 21 Pellostä 4 km pohjoiseen, oikealle radan yli. Kittisvaara jota 1 km. Viitoitus tieltä 21.

Pieksämäki – Paltanen

Pieksämäeltä 17 km Jyväskylään päin tietä nro 23

Ajopäivät: su, ma, ti
piek.ua@gmail.com
facebook

Pori – Viasvesi – Hiittenmäki

Sijainti: Viasvesi, Pori puh. (02) 647 1307
Ajo-ohje: ks. nettisivut www.porinfkkerho.fi tai kilpailukutsujen takasivu.
puh 040 848 0582
karting@porinfkkerho.fi

Aukioloajat: arkisin 15-20, keskiviikoina suljettu. La 10-18, Su 12-16. Arkipyhät suljettu.

Ratamaksut ennakoon:
FI30 1269 3000 6047 42 Viestikenttään: Nimi, luokka ja numero. Tulosta kuitti mukaan!

Riihimäki – Lavinto

Puujaantie 775, Hausjärvi

www.lavintokarting.com

Rovaniemi – Mäntyvaara

4-tieltä viitta Mäntyvaara
Ravirata, ajetaan n. 4 km ja rata vasemmalla.

www.sckarting.fi

Ruukki - Vauhtimaa

Sijainti Oulun-lääni, Siikajoen kunta
Radan mitat: pituus 764m, leveys 7.0 (pinta uusittu 2006)

www.ruukinfk.com

Saarijärven karting-rata/Saarijärven UA

Pituus: 575 m
Leveys: 6,5 m
Aukioloajat: torstaisin ja sunnuntaisin klo 18.00–21.00
Ajo-ohje: Saarijärven keskustasta valtatie 13 n. 7 km
Kokkolan suuntaan, josta vasemmalle Kolkanlahdentietä 2 km.

Kerhon yhteyshenkilö: Kari Kirijatshenko
Sammalkuja 9
43100 Saarijärvi
puh. 040-7004123
sähköposti: kirikari@hotmail.com

Savonlinna – Kuikkaniemi

Savonlinnasta Punkaharjulle 3 km oikealle Tanhuvaara – Moinsalmi 5 km

Urpo Kosonen (050) 567 0482
Laitaatsillantie 14 E 37, 57170 Savonlinna
sähköposti: urpo.kosonen@elisanet.fi

Aukioloajat: ti – pe 12.00–20.00
la 10.00–16.00
Kerhopäivä tiistaisin 18.00–20.00

Radan käyttömaksut
15 €/päivä tai
150 €/kausi

Suonenjoen Moottoriurheilukeskus

FK-rata: pituus 730 m, leveys 7 m

Yhteystiedot:
www.smuk.fi
Osoite: Oittilantie 240, Suonenjoki

Tampere–Kaanaa -ilmailu- ja moottoriurheilukeskus

Tampereen kehätietä Jyväskylän suuntaan. Viitta Teisko (tie nro 338), jota noin 38 km kunnes Muroleen kanavan viitan jälkeen kyltti oikealle ilmailu- ja moottorikeskus.

www.kaanaakarting.com

Toijalan vauhtipuisto

Riisikkalantie 179, 37800 Kylmäkoski

www.valkeakoski-motorsport.net

Tornio / Haaparanta Polarica-Ring

Etäisyys Tornion keskustasta 8 km. Haaparannalta 6 km pohjoiseen josta viitat Karsikkojärvelle.

Pituus 620 m. Leveys 8 m. Pääsuora 10 m.

Aspen Karting Klub
Kari Hiltunen
p. 0400 918 421

Turku, Oriketo – Turku Karting Oy

Ohikulkutieltä (no. 40) Orikedon liittymästä Metsämäen suuntaan vanhalle Tampereen tielle (no. 222), josta opasteet radalle. Kartta löytyy kotisivuiltamme.

Radan pituus 902 m, leveys 8 m.

Turku Karting Oy
Pollenkuja 2
20380 Turku
www.turkukarting.fi

Rata on kesäkaudella myös vuokra-autojen käytössä.
Suosittelemme varmistamaan etukäteen, että rata on vapaana harjoitteluun.

Töysä – SuomenSelän Karting (SuSeKarting)

Ajettavissa kahtena eri ratana. Yhtenä lenkinä pituus n. 1190 m.

Ajo-ohje: www.suseka.fi

Yhteyshenkilö: Paavo Penttilä 0400 364 324

Aukioloajat:
ma-la 9.00 - 21.00
su 12.00 - 18.00

Vuokra-autot sopimuksen mukaan.
Yhteyshenkilö: Mikko Penttilä 040 573 2341

Ulvila

Valtatie 2 varressa 10 km Porista Helsinkiin Haistila

www.ulvilanfkkerho.fi

Vaasa – Pitkämäki

www.vaasanua.fi

Sastamala

Pituus 620 m, leveys 7 m

Rata sijaitsee Punkalaitumentie 252 varrella n. 7 km valtatie 12:lta.

Matti Puhakka p. (0500) 333 107

Avoinna: ma–la klo 09.00–21.00

su klo 12.00–21.00

Kerhopäivä kuukauden ensimmäinen tiistai 16.00–21.00

Varkaus – Huruslahti

Tykkitie 158, 788210 Varkaus

www.varkua.fi

Vihti – Nummela

Kehätie 980, Vihti. Nummelasta 3 km Hyvinkäälle

Aukioloajat: ma suljettu

la–su aina klo 12.00–18.00

ti–pe 12.00–20.00

www.vihua.fi

Ylivieska – Huhmarkallio

Ylivieskasta valtatieltä 27 12 km Nivalaan, josta opaste radalle.

Ylivieskan UA

PL 109, 84101 YLIVIESKA

Aukioloajat: ma–ke, pe klo 08.00–21.00

to klo 08.00–18.00

la, su klo 12.00–21.00