

## **6. SRC-autojen tekniset määräykset**

Vihreä väri = lisättävä teksti

Punainen ylivivattu = poistettava teksti

### **1. Määritelmät:**

Autot ovat EU tyyppikatsastettuja vähintään nelipaikkaisia etumoottorisia umpikorisia sarjatuotantoautoja. Luokitustodistusta ei vaadita. WRC- ja VK-luokitukset eivät ole sallittuja.

Keraamisia, titaanista, hiilikuidusta tai aramiittikuidulla vahvistetusta materiaalista valmistettuja mekaanisia osia ei saa käyttää (ei koske venttiilejä, venttiilinohjaimia, -istukoita eikä venttiilinjousia). Lisäksi magnesiumin käyttö on kielletty, ei kuitenkaan koske alkuperäisiä osia.

Liite J artikla 251-253 ja 255 ovat voimassa, mikäli näissä säännöissä ei muuta määritä.

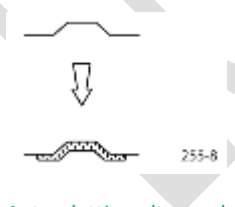
### **2. Kori ja runko**

#### **2.1 Kori:** korin ulkomuoto tulee säilyttää alkuperäisenä

Korirakenteen on oltava terästä. 2- ja 4-ovisten versioiden käyttö on sallittu. SRC-luokan autojen mallivuosi tulee olla 1998 tai uudempi.

Koristelilat voidaan poistaa. Tuulilasin pyyhkijät ovat vapaat, mutta vähintään yhden pyyhkijän on oltava toimintakunnossa.

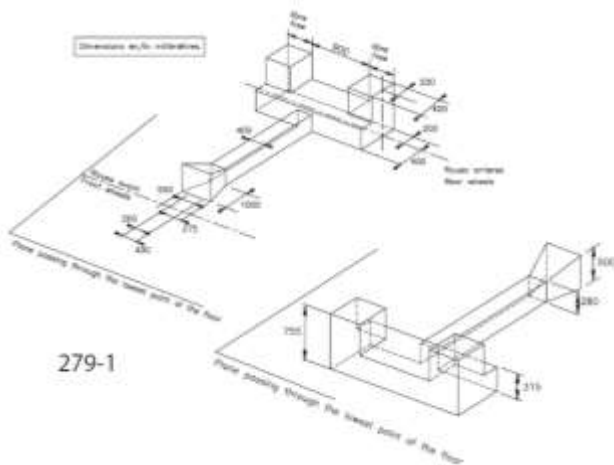
**2.2 Korirakenne:** Sarjatuotantokoria tulee käyttää. ~~ja vahvistuksia voidaan lisätä Autourheilun sääntökirjan Liite J:n artiklan 255.5.7.1 mukaisesti.~~ Jousitetun korirakenteen vahvistaminen on sallittu edellyttäen, että käytettävä aine seuraa alkuperäistä muotoa ja on kiinnitetty siihen. Vahvistaminen komposiittimateriaalilla on sallittu kuvan 255-8 mukaisesti.



Auton lattian alta saadaan poistaa eristysaineet, samoin moottoritilasta, tavaratilasta ja lokasuojista. Käyttämättömät tuet (esim. vararenkaan) korirakenteessa voidaan poistaa, paitsi jos ne ovat mekaanisten osien tukia, joita ei voi siirtää eikä poistaa.

Ohjaamon, tavaratilan, moottoritilan ja lokasuojien reiät voidaan peittää metallilevyllä tai muovimateriaalilla, joka hitsataan, liimataan tai niitataan. Korin muita reikiä saa peittää vain teipillä.

Korirakennetta voidaan muuttaa ~~SS-sääntökohdan 4.3.~~ kuvan 279-1 mukaisesti.

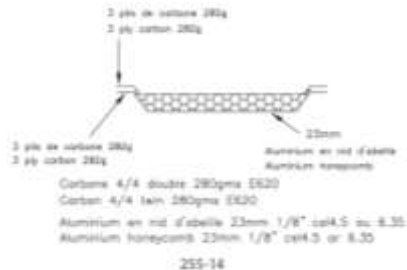


Kardaanitunneliin saa rakentaa huoltoluukun. Materiaali tulee olla samaa materiaali kuin kardaanitunneli. Huoltoluukun **suurin** sallittu koko on 40 x 40 cm. Moottorin ja ohjaamon välistä paloseinää saadaan siirtää tarvittavin osin enintään 300 mm, ja moottoria siirtää taaksepäin siten, ettei kolmannen (paloseinästä mitattuna) sylinterin keskipiste tule taemmaksi kuin etupyörien akselin välinen linja. Muuta kuin nelisyylinteristä rivimoottoria käytettäessä, tulee moottorilohkosta vähintään 37,5 % sijaita etuakselin etupuolella. Puskureiden muoto on oltava alkuperäinen, alkuperäisen puskurin materiaalin saa korvata lasikuidulla. Etupuskurin runko/törmäyssuoja on säilytettävä alkuperäisenä eturunkoaisojen ulkoreunojen välisellä alueella.

Eturitulän (maskin) muuttaminen tai vaihtaminen on sallittu (ei poistaminen). Varapyöräkotelo saadaan poistaa. Auton etu- ja takaosaan on sijoitettava hinaussilmukka. Se ei saa ulottua auton ääriiviivojen ulkopuolelle katsottuna ylhäältäpäin. Hinaussilmukka tulee olla helposti hinaushenkilökunnan löydettävissä, ja se tulee maalata autosta erottuvaksi punaisella, keltaisella tai oranssilla maalilla.

**2.3 Ovet, moottori- ja tavaratilan kannot:** kuljettajan ovi säilytetään alkuperäisenä, pehmusteet saa poistaa. **Kuljettajan oven ovipaneeli on korvattava Liite J:n artiklan 255.5.7.3.4 kohdan a tai b mukaisella ratkaisulla. Kohdan a mukaista ratkaisua käytettäessä saa sivutörmäyssuojan poistaa ovesta.** Kuljettajan oven sisäpuolisia

rakenteita saa poistaa, mikäli käytetään kuvan 255-14 mukaista hunajakennorakennetta ovipaneelina.



Jos ovien rakennetta ei mitenkään muuteta, voidaan ovipaneelit tehdä vähintään 0,5 mm paksusta metallista, vähintään 1 mm paksusta hiilikuidusta tai muusta kiinteästä ja palamattomasta materiaalista, jonka paksuus on vähintään 2 mm.

Näiden ovipaneelien minimikorkeus on oven alareunasta turvakehikon oviputken tasolle.

Jos käytetään kuljettajan puolella turvakehikossa kahta oviputkea, saa kuljettajan ovesta poistaa ovipaneelin alla olevia sisäpuolisia rakenteita. Mikäli turvakehikon pääkaari sijaitsee yli 150 mm auton B-pilarin takapuolella, on myös kuljettajan puoleisen taka-oven/takakyljen rakenne säilytettävä alkuperäisenä em. ehdot huomioiden. **tai** **Vaihtoehtoisesti** pääkaaren ja B-pilarin väliselle alueelle on asennettava **teräslevystä valmistettu vahvike väh. 2,5mm metallilevystä**. Vahvikelevy kiinnitetään B-pilariin väh. kolmella M10 8.8 pultilla ja pääkaareen hitsaamalla. Vahvikelevyn etäisyys helmakotelon yläpinnasta korkeussuunnassa enintään 100mm, levyn korkeus vähintään 300mm ja **ainevahvuus vähintään 2,5mm**. Vahvikkeeseen ei saa tehdä kevennysreikiä.

Muissa ovissa tulee alkuperäinen ulkomuoto säilyttää, mutta materiaali on vapaa ja **takaovet** voidaan hitsata tai muulla tavalla kiinnittää koriin. **Mikäli takaovet poistetaan, takalokasuojan tulee jatkua B-pilariin asti yhtenäisenä alkuperäinen ulkomuoto säilyttään.** Oven saranat ja ulkopuoliset kahvat ovat vapaat. On sallittua poistaa kaikki ikkunamekanismit ovista tai vaihtaa sähköiset ikkunannostimet mekaanisiin. Alkuperäinen lukko voidaan korvata uudella, jonka tulee olla varmatoiminen. Moottori- ja tavaratilan kansien materiaali on vapaa, mutta muoto tulee olla alkuperäinen. Kiinnitys ja saranat ovat vapaat, mutta kummassakin on oltava vähintään neljä kiinnityspistettä ja ulkopuolelta avaamisen tulee olla mahdollista **ilman työkaluja**. Alkuperäiset kiinnitysmekanismit tulee poistaa. Kansien tulee aina olla vaihdettavissa alkuperäisten kansien kanssa. Moottori- ja tavaratilan kansiin saadaan tehdä jäähdytysaukkoja siten, että aukkojen yhteen laskettu pinta-ala on enimmillään 1000 cm<sup>2</sup> kummassakin kannessa. Aukot on peitettävä ritilällä siten, että mekaaniset osat eivät tule näkyviin katsottaessa autoa vaakaprojektiossa.

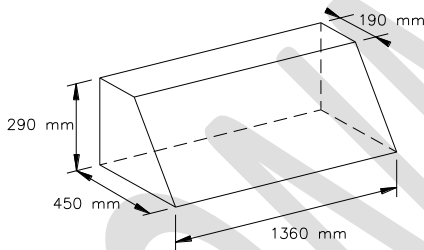
**2.4 Ohjaamon tuuletusaukot:** koriin saa tehdä aukkoja ohjaamon tuulettamiseksi. Mikäli ne sijoitetaan katon takakulmaan takaikkunan yläpuolelle ja/tai takasivuiikkunan ja takaikkunan väliselle alueelle, ne eivät saa ulottua alkuperäisen korinlinjan ulkopuolelle edestä nähtynä.

### 2.5 Ohjaamo:

Kojelaudan ja lämmityslaitteiston saa poistaa. Ohjaamossa ei saa olla teräviä kulmia.

### 3. Aerodynaamiset osat:

Alkuperäiset vakaajasiivekkeet saa poistaa ja korvata kuvan 279-4 mukaisella vakaajasiivekkeellä. Vakaajasiivekkeen saa asentaa SuperCar-luokan säännön mukaisesti. Materiaali ja muoto ovat vapaat. Sen maksimimitat on kuvattu Piirroksessa 279-4.



Vaikka autossa olisi alkuperäisenä näitä maksimimittoja suurempi vakaaja, tätä kuvaa tulee noudattaa. Vakaaja tulee olla liitetty ääripäistään koriin ja sen tulee sijaita kokonaisuudessaan auton etuprojektion sisällä (ilman sivupeilejä). Spoileri tarkistetaan auton vaakasuoralla tasolla ( kuten määritetty tuotantoautossa ) Kuvan laatikon tulee aina olla sijoitettuna vaakatasoon ja niin päin että sen pohjalla on suurimmat mitat. Edelleen, tätä tilavuutta voidaan laajentaa osa kerrallaan siten, että missään kohdassa takavakaajaa mikään osa ei ylitä alaa 450 x 290 x 190mm kiinnikkeineen. Takavakaaja tulee sijoittaa auton etu- ja yläprojektion sisälle. Takavakaajassa ei saa olla jäähdytintä. Takavakaajassa tulee olla vähintään kaksi kiinnikettä. Takavakaajassa saa olla vain yksi pääprofiili.

Takavakaaja voi olla säädettävä seuraavin ehdoin :

- Takavakaaja ei saa olla säädettävissä kun auto on liikkeessä
- Takavakaaja ei saa olla säädettävissä ohjaamosta.

Kiinnikkeissä voi olla toinen profiili.

**4. Lokasuojat:** Materiaali ja muoto on vapaa. Kuitenkin on aina säilytettävä pyöräaukon muoto, mutta tämä ei edellytä alkuperäisten mittojen säilyttämistä. Lokasuojien on

ulotuttava pyörien yli ja peitettävä tehokkaasti vähintään yksi kolmasosa renkaan ympärystä koko leveydeltään.

Lokasuojan levitykset eivät saa leventää autoa enempää kuin 140 mm. Levennyksien materiaalivahvuus tulee olla rajoissa 2-5 mm. Lokasuojiin saadaan tehdä jäähdytysaukkoja. Jos niitä tehdään takapyörien taakse, on käytettävä säleikköä aukkojen peittona siten, ettei takarengas näy vaakasuoraan katsottaessa. Lokasuojien sisäpuoli on vapaa, ja sinne saa sijoittaa mekaanisia laitteita, jotka eivät toimi lokasuojan vahvikkeena.

**5. Moottori:** Poltto moottori on vapaa. Moottorin on oltava vapaasti hengittävä. Kiertomäntämoottori ei ole sallittu. Moottorin paikka on vapaa alkuperäisessä moottoritilassa. Moottorin kampiakselin tulee sijoittaa auton pituusakselin suuntaisesti. Moottoritilavuuden maksimikoko on 3500 cm<sup>3</sup>. Muun kuin polttoaineen ruiskuttaminen sisäisesti tai ulkoisesti on kielletty. Vesiruiskutus on kielletty vaikka se olisi luokiteltu.

Hiili- tai komposiittimateriaalien käyttö on rajoitettu kytkimeen ja ei-kantaviin koteloihin tai kanaviin.

Moottorin ja kaasupolkimen välillä saa olla vain mekaaninen yhteys.

Suojatut jäähdytinvesi- ja voiteluöljyputket saadaan sijoittaa ohjaamoon lattiatasolle tai keskitunnelin kylkeen .

**6. Sisätilat:** Sisäverhoilu on poistettava. Kojelaudan saa poistaa tai sitä saa muokata. Ohjaamossa ei saa olla teräviä kulmia. Kojelaudassa ei saa olla vahinkoa aiheuttavia kulmia. Istuin tulee sijoittaa jommallekummalle puolelle auton keskiviivaa.

**7. Turvavyö:** vähintään 6-pisteen Autourheilun Sääntökirjan liite J:n artiklan 253.6 tai kansallisen lisäyksen mukaiset turvavyöt ovat pakolliset. Kummallakin olkavyyöllä on oltava erillinen kiinnityspiste.

**8. Turvakehikko:** Autourheilun Sääntökirjan liite J: n artiklan 253.8. mukainen turvakehikko diagonaalitukineen on pakollinen. Oviputket molemmissa ovissa ovat pakolliset. Turvakehikon takatuet voivat mennä taka-akselilinjaan asti. Kaikkien turvakehikon osien on sijoitettava etu- ja taka-akselilinjojen välisellä alueella.

**9. Istuimet:** Liite J Turvallisuussääntöjen artiklan 253.16 tai kansallisen lisäyksen mukaan. Istuin tulee sijaista kuvitellun alkuperäisen takaistuimen istuinosan etupuolella. Matkustajien istuimet, samoin kuin takahylly kaksitila-autoissa, voidaan tules poistaa.

**10. Ikkunat:** tuulilasin tulee olla kerroslasia tai polykarbonaattia, ja sen paksuus on oltava 5 mm. Muiden ikkunoiden tulee olla polykarbonaattia ja niiden paksuuden on oltava vähintään 3 mm. Laminoituja tuulilaseja, joissa on halkeamia tai joiden läpinäkyvyys on heikko tai on pelättävissä, että lasi voi mennä rikki kilpailun aikana, ei hyväksyt.

Turvakalvojen käyttö on sallittu. Tarrojen ja väriaineiden käyttö on kielletty. Tuulilasins pesulaitteen suurempi säiliö tai lisäsäiliö voidaan asentaa. Artikla 253.11 mukainen turvaverkko kuljettajanpuoleisessa sivuikkunassa on pakollinen.

**11. Polttoainesäiliöt:** Polttoainesäiliön tulee olla Art. 253 kohdan 16. tai sen kansallisen lisäyksen mukainen. Polttoainesäiliön sijainti on vapaa edellyttäen, ettei sitä sijoiteta ohjaamoon eikä moottoritalaan.

Korkeapainepumput saavat toimia vain moottorin käydessä/pyöriessä. Sallitaan polttoaineen jäädytin, jonka kokonaistilavuus on enintään yksi litra.

Poltoneste-, öljy- ja jäädytinnestesäiliöt tulee erottaa ohjaamosta paloseinillä siten, etteivät nämä nesteet pääse missään tapauksessa vuotamaan ohjaamoon. Paloseinämääräys koskee myös polttoainesäiliön ja moottoritalan sekä polttoainesäiliön ja pakoputkiston eristämistä. Paloseinänä voidaan käyttää ohjaamon ja polttoainesäiliön välissä tulen- ja iskunkestävää muovia.

Polttoainesäiliön korkin on oltava vuotamaton. Polttoainetta ei saa säilyttää autossa 10°C-astetta kylmempänä kuin ulkoilma.

## **12. Valot, akku ja päävirtakatkaisin**

**12.1 Valot:** kaikki ulkopuoliset valolaitteet on poistettava ja näin syntyneet aukot on peitettävä tiiviisti. Peitettyyn valolaitteen aukkoon saadaan tehdä enintään 30 cm<sup>2</sup>:n suuruinen aukko jäädytystä varten.

**12.1.1 Jarruvalot:** kaksi punaista vähintään 60 cm<sup>2</sup>:n valaisevalla pinnalla ja 15 W:n lampulla varustettua jarruvaloa (myös LED), jotka korvaavat auton alkuperäiset jarruvalot tai toimivat niiden kanssa yhdessä. Ne sijoitetaan 1,0-1,5 m:n korkeudelle maanpinnasta, symmetrisesti auton pituusakseliin nähden ja samalle korkeudelle. Auton alkuperäiset takavalot hyväksytään, mikäli ne alunperin sijaitsevat takalasin ylä- ja alareunan välisellä alueella.

### **12.1.2 Takasumuvalo**

Takasumuvalon tulee sijaita ajoneuvon takaosassa keskilinjalla, selvästi näkyvällä paikalla. Valon tulee olla teholtaan min. 20w (maksimi 30w) myös Led tyyppiset valot hyväksytään. Valon tulee olla pinta-alaltaan min. 60 cm<sup>2</sup> (maksimi 70 cm<sup>2</sup>). Virta valolle kytkettävä niin, että valo ei sammu käännettäessä päävirtakatkaisi off asentoon. Valon tulee palaa kaikkien kilpailussa ajettavien erien ja harjoittelujen aikana.

**12.2 Akku:** Liite J:n artiklan 255.5.8.3 mukaisesti. Akun (akkujen) valmiste, kapasiteetti ja kaapelit ovat vapaat. Nimellisjännite tulee olla sama tai alempi kuin alkuperäisenä tuotantoautossa. Akkujen lukumäärä tulee säilyttää alkuperäisenä tai luokiteltuna.

Sijainti on vapaa. Akun tyypin tulee olla ns. kuiva akku, mikäli se ei sijaitse moottoritilassa. Kuitenkin, jos akku on sijoitettuna ohjaamoon, akku tulee sijoittaa kuljettajan istuimen poikittaislinjan taakse.

Akkujen täytyy olla lujasti kiinnitetty ja +-napa tulee olla hyvin suojattu.

Jos akku siirretään alkuperäiseltä paikaltaan, tulee se kiinnittää käyttäen metallialustaa ja kahta eristettyä metallipantaa, jotka on kiinnitetty pultein ja mutterein lattiaan. Pantojen kiinnityspulttien paksuus on vähintään 10mm, aluslevyn paksuus vähintään 3 mm, ja pohjan alapuolisen vahvikelevyn pinta-ala vähintään 20 cm<sup>2</sup>.

**12.3 Päävirtakatkaisin:** Liite J:n kohdan 253-13 mukainen Päävirtakatkaisin on pakollinen. Päävirtakatkaisimesta on voitava sulkea kaikki virtapiirit (akku, laturi, valot, sytytys, sähköiset valvontalaitteet jne), myös moottorin tulee sammua. Katkaisijan on oltava kipinättömästi toimiva ja sitä on voitava käyttää auton sisä- ja ulkopuolelta.

Ulkopuolella katkaisin on sijoitettava tuulilasitolpan alakulman läheisyyteen. Se tulee merkitä valkoreunaisella sinisellä kolmiolla, jonka kanta on vähintään 12 cm, ja jossa on punaisen salaman kuva.

**13. Pyöränripustus:** Pyöränripustus on vapaa. Jousitus on pakollinen. Ajon aikana säädettävät pyöränripustuksen osat ovat kiellettyjä. Mikään pyöränripustuksen osa ei saa sijaita ohjaamossa.

Korin muutokset ovat sallittuja siinä määrin, mitä tarvitaan kiinnityspisteiden muutoksiin ja jousituksen osia, vetoakseleita ja pyörää varten. Etuapurungon muoto ja materiaali ovat vapaa edellyttäen, että se on vaihdettavissa alkuperäisen kanssa ja sitä ei hitsata koriin. Jousituksen kiinnityspisteiden paikan muuttaminen on sallittu edellyttäen, että ne on sijoitettu uuteen tunneliin. Akseliväliä ja sijaintia saa muuttaa enintään ±50 mm.

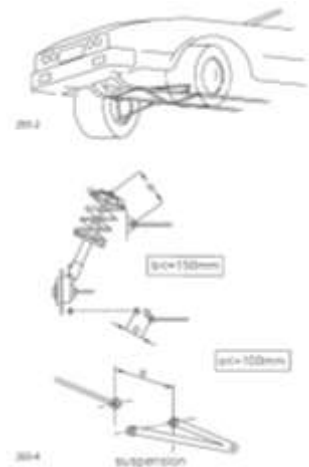
Vain kiinnityspisteiden puslien kautta tapahtuva jousitus on kielletty. Joustovaran tulee olla suurempi kuin kiinnityspisteiden jouston. Aktiivijousituksen käyttö on kielletty. Pyöränripustuksen teräsosien kromaaminen on kielletty. Kaikkien pyöränripustuksien osat on oltava homogeenista metallia.

~~Vahvistustangot sallittu Liite J artiklan 255.5.3.1 mukaisesti.~~

Vahvistustangot voidaan asentaa jousituksen korin (tai rungon) kiinnityspisteisiin samalle akselille, auton pituusakselin molemmille puolille edellyttäen, että ne ovat irrotettavia ja kiinnitetty pulttikiinnityksellä.

Vahvistustangon kiinnityspiste saa olla enintään 100mm etäisyydellä jousituksen kiinnityspisteestä, ellei vahvistustanko ole luokiteltu turvakehikkoluokituksen yhteydessä. McPherson jousituksen yläosan kiertymispisteestä tämä etäisyys saa olla

enintään 150 mm (kuvat 255-2 ja 255-4). Näiden kahden kiinnityspisteen lisäksi välitankoon ei sallita muita kiinnityspisteitä.



**14. Renkaat:** Koko pyörän (laippa+vanne+ilmalla täytetty rengas) pitää mahtua U-malliseen mittahaarukkaan, jonka sisäleveys on 250 mm.

Mittaus on suoritettava renkaan kuormittamattomalta osalta.

Muuten renkaat **☞ ovat** vapaat.

**15. Varapyörät:** ei saa kuljettaa autossa.

**16. Voimansiirto:** ainoastaan takaveto on sallittu. (etu-tai nelivetoinen on muutettava takavetoiseksi). Luistonestojärjestelmät on kielletty.

**17. Vesijäähdytin:** ei saa asentaa ohjaamoon, muuten sen sijoittaminen on autossa vapaa. Vesijäähdyttimen riittävän ilmankierron takaamiseksi saa tavaratilan lattiaan tehdä vapaasti reikiä. Vesi- ja öljynjäähdyttimen yhteydessä olevien puhaltimien lukumäärä on vapaa, muutoin moottoritilassa saa olla yksi ylimääräinen tuuletin ilman vaihdon lisäämiseksi. Imuilman jäähdyttämiseen ja/tai ahtamiseen puhaltimia ei saa käyttää. Kaihtimen asentaminen on sallittu.

Ilmakanavat saavat kulkea ohjaamon läpi, ohjaamon lattiaa ei kuitenkaan saa muuttaa.

**18. Jarrut:** ovat vapaat, mutta 2-piirijärjestelmä, jota käytetään samalla polkimella, on pakollinen. Polkimen on vaikutettava samanaikaisesti kaikkiin neljään pyörään. Jarrunestevuodon ilmaantuessa on polkimella voitava vaikuttaa ainakin kahteen pyörään. Tehokas käsijarru on pakollinen ja sen tulee vaikuttava saman akselin molempiin pyöriin.



Jarrulevyjen on oltava magneettista ainetta. Lukkiutumattomat jarrut ovat kielletty. Jarrunestesäiliöt saavat sijaita ohjaamossa, jos ne ovat suojattuna nesteen- ja tulenkestävällä kotelolla.

Poljinasetelma voidaan korvata käyttämällä tehdastekoista erityisesti kilpailukäyttöön tarkoitettua asetelmaa.

**19. Mekaaniset osat:** mikään mekaaninen osa ei saa tunkeutua korirakenteen ulkopuolelle, paitsi lokasuojien sisään.

**20. Ohjausjärjestelmä:** Vain mekaaninen välitys sallitaan. Ohjaus on varustettava sarjavalmisteisesta autosta tulevalla kasaan painuvalla laitteella. 4-pyöräohjaus on kielletty. Ohjauslukko on poistettava.

Irrotettava ohjauspyörä on pakollinen, pikairrotuskeskiön pitää olla tehdasvalmisteinen. Ohjauspyörän pikalukituksen vivun/laipan värin tulee olla keltainen ja se on sijoitettava ohjauspylvääseen ohjauspyörän taakse. Ohjauslaitteiden osien tulee olla tehdas- ja/tai sarjavalmisteisia.

**21. Vaihdelaatikko:** Vapaa. Automaatti- tai puoliautomaattivaihdelaatikko sekä sähköisellä, pneumaattisella tai hydraulisella luistonkontrollilla varustetut vaihteistot ovat ~~en~~ kielletty. Toimiva peruutusvaihte on pakollinen.

Tasauspyörästön ~~sähköisellä, pneumaattisella tai hydraulisella luistonkontrollilla, jotka ovat säädettävissä auton liikkeessä, ovat kiellettyjä~~ lukon tulee olla mekaaninen eikä se saa olla kuljettajan säädettävissä ajon aikana.

## 22. Telemetria ja äänenvoimakkuus

**22.1 Telemetria:** on kielletty.

**22.2 Äänenvoimakkuus:** Kilpailuissa on äänen enimmäismäärä kierrosluvulla 4500 r/min 110 dB(A) Äänen voimakkuus on rajoitettu 110 dB (A) enimmäisarvoon. Mittaustapa on A-asteikolla "slow", mittari sijoitettuna 45 asteen kulmassa 50 cm:n etäisyydellä pakoputken päästä auton käydessä 4500 r/min. Pakoputkiston tulee päättyä auton takaosaan tai auton sivulle etuoven takapuolelle siten, että ulostuloputki on auton akselivälin puolittajan takapuolella. Katalyysaattori saadaan poistaa, mutta katalyysaattorin käyttö on suositeltavaa.

## 23 Painot

Mahdolliset lisäpainot tulee kiinnittää ohjaamon tai tavaratilan lattiaan vähintään kolmella M10 pultilla

Vähimmäispainot :

## **Autot punnitaan kuljettajan kanssa**

sylinteritilavuus enintään

2000 cm<sup>3</sup> 910 kg

2200 940 kg

2400 960 kg

2600 1030 kg

2800 1130 kg

3000 1200 kg

Yli 3000 1270 kg

DOMOS